

תמונת מצב חברתית 2013

שלמה סבירסקי אתי קונור-אטיאס אריאן אופיר

ינואר 2014

טיוטא

הוועד המנהל

פרופ' יוסי דהאן, יו"ר
 גילברט פינקל (מ.א.), גזברית
 פרופ' איסמעיל אבו סעד
 ד"ר ניצה ברקוביץ
 פרופ' יוסי יונה
 פרופ' אורן יפתחאל
 פרופ' יוברט לו-יון
 פרופ' ריקי סויה
 ד"ר יצחק ספורטא
 פרופ' דני פילק
 פרופ' רחל קלוש
 פרופ' אורי רם

ועדת הביקורת

רותי גור
 חנה לנגר

צוות

מנהלת: ברברה סבירסקי
 מנהל אקדמי: ד"ר שלמה סבירסקי
 רכזת מחקר: אתי קונור-אטיאס
 כלכלן: עדי סופר
 חוקרת: עו"ד נוגה דגן-בוזגלו
 חוקרת ורכזת פורום נשים לתקציב הוגן: יעל חסון
 רכזת מדיניות וממשל: ולריה סייגלשיפר
 רכזות קהילתיות: שירה פנחס ומיטל סטרול
 עוזרת מחקר: אריאן אופיר
 מנהל הדרכה: ירון דישון
 מנהלת משרד ואחראית קשרי עיתונות: מירה אופנהיים
 יועץ כספי: רועי מאור

דו"ח זה הוכן הודות לסיוע של

FordIsrael Foundation
 MAZON: A Jewish Response to Hunger

מרכז אדוה נתמך על-ידי

הקרן החדשה לישראל

Jacob & Hilda Blaustein Foundation

Heinrich Boell Foundation

Dafna Fund

Ford Israel Fund

CORDAID

Friedrich Ebert Stiftung

Hadassah Foundation

Mr. Howard Horowitz and Ms. Alisse Waterston

Jewish Women's Foundation of New York

Israel Delegation of the European Commission

Rosa Luxemburg Foundation

MAZON: A Jewish Response to Hunger

National Council of Jewish Women

Tikkun Olam Women's Foundation

Women's Amutot of the Greater Miami Jewish Federation

Zabar Family

מבוא

ב-1991, כאשר הוקם מרכז אדוה למידע על שוויון ועל צדק חברתי, "שוויון" היה נושא שולי במחקר ובמדיניות ו"צדק חברתי" עניין בעיקר פילוסופים.

כיום, "צדק חברתי" הוא סיסמא שנשאגה מגרונותיהם של מאות אלפי ישראלים שצעדו לפני שנתיים ברחובות הערים, ו"שוויון", וליתר דיוק "אי שוויון", זוכה להכרה כסוגייה מקרו-כלכלית ומקרו-חברתית ראשונה במעלה. שועי עולם שהתכנסו לכינוס השנתי בעיירה דאבוס שבשוויץ הסכימו כי האי שוויון הוא האיום הגדול ביותר שבפניו תעמוד האנושות בעשור הקרוב. עד לכינוס של 2011 נושא האי שוויון כלל לא נכלל ברשימת הסיכונים.

ישראל ניצבת בראש – או קרוב לראש – סולמות האי שוויון והעוני של העולם המערבי. למרות זאת, בישראל האי שוויון עדיין אינו נתפס כאיום של ממש. הממשלה, במידה והיא גילתה רגישות לנושא האי שוויון, בחרה להתמודד – וליתר דיוק, שלא להתמודד – באמצעות ועדות: ועדת טרכטנברג, שהתחייבה מראש שלא להמליץ על צעדים שיחייבו הגדלת תקציב המדינה; הוועדה להגברת התחרותיות במשק, שהוקמה בתקווה שתוביל לירידת יוקר המחייה; הוועדה למלחמה בעוני, שאמורה להקטין את תחולת העוני מכ-20% לכ-10% בתוך עשר שנים ובאמצעות תקציב מוגבל ביותר.

אלא שהאי שוויון הוא סוגייה מקרו-כלכלית ומקרו-חברתית הדורשת התמודדות ברמה הממלכתית והמשקית הגבוהה ביותר. מה שנדרש הוא לא הגדלה של קצבה זו או אחרת בכמה עשרות שקלים, או הורדת מחירים בכמה אחוזים, אלא מדיניות עקבית של יצירת תעסוקה בשכר המאפשר מחייה בכבוד ובו בזמן מדיניות עקבית של שידרוג רמת החינוך וההשכלה של האוכלוסייה.

מזה שנות דור פועלות ממשלות ישראל לטפח את המגזר העסקי, בעיקר באמצעות הגדלה והוזלה של האשראי העומד לרשות: הן נוקטות מדיניות של צמצום תקציבי על מנת "לשחרר מקורות לטובת המגזר העסקי", הן העבירו את החיסכון הפנסיוני מאגרות חוב ממשלתיות לאגרות חוב קונצרניות והן הפחיתו את המיסוי על החברות ובעיקר על הגדולות שבהן. צעדים אלה העצימו מספר קטן של קבוצות הון, העשירו מאוד את בעליהן, את מנכ"ליהן ואת אנשי המקצוע המשרתים אותם. אלא שבו בזמן ישראלים רבים נותרו מחוץ למעגל הצמיחה בתוך מעגלים של שכר נמוך, אבטלה ועוני. המגזר העסקי אינו נותן לכך את התשובות הראויות: ההשקעה בנכסים קבועים בישראל נמוכה בדרך כלל מן הממוצע בארצות המערב, חלק גדול מן האשראי העסקי מופנה לנדל"ן ולפיננסים במקום לכלכלה הריאלית, וההשקעות של ישראלים בחו"ל גדולות מההשקעות של זרים בישראל.

הצד השני של המטבע הוא הידלדלות המנגנונים המדינתיים האמורים להעניק לכל האוכלוסייה שירותי חינוך, השכלה גבוהה, בריאות, דיור, רווחה וביטחון סוציאלי. הידלדלות זו היא תוצר, מצד אחד, של מדיניות הצמצום התקציבי, שמונעת הרחבה של התקציבים החברתיים, ומצד שני, של חדירת כסף פרטי – של השכבות שהתבססו והתעשרו הודות למדיניות עידוד המגזר העסקי – למערכות הציבוריות השונות. הכסף הפרטי קונה לבעליו שירותי רפואה פרטיים, חינוך יסודי ותיכוני מועשר והשכלה גבוהה מובטחת לילדיו. ישראלים שאינם בעלי אמצעים – רוב האוכלוסייה – נאלצים להסתפק בשירותים מדינתיים מדולדלים. התוצאה היא שמערכות המדינה לא זו בלבד שאינן מאזנות את התוצאות הבלתי-שוויוניות של שוק העבודה ושוק ההון, הן אף מחזקות ומשרישות אותן.

השוק והמדינה משלבים ידיים כדי לייצר ישראל שווים ושווים יותר, כמאמר ספרו הידוע של סמי מיכאל. זה כמובן פוגע בראש ובראשונה באלה השווים פחות – כמעט שלושה רבעים מכלל הישראלים משתכרים פחות מן השכר הממוצע. זה פוגע גם בחברה ובכלכלה בכללותן, שכן חוסן תלוי בהצלחתו המתמשכת של המיעוט המאייש כיום את תעשיית היי טק ואת המוסדות הפיננסיים.

עד השנה כלל דו"ח זה נתוני הכנסות חדשים שנאספו על ידי הלמ"ס באופן שאיפשר השוואות על פני זמן.

השנה, מלאכת העידכון של חלק מן הנתונים היא בעייתית, בגלל שינויים בשיטות איסוף נתונים של הלשכה המרכזית לסטטיסטיקה (להלן הלמ"ס). סקר הכנסות משקי הבית של הלמ"ס, שהיה עד כה המקור העיקרי לנתוני שכר, בוטל ואת מקומו תפס סקר הוצאות משקי הבית. שינוי זה מונע את האפשרות להשוות את נתוני שנת 2012 לאלה של שנים קודמות. לפירוט נוסף ר' הלמ"ס, *ממצאים מסקר הוצאות משק הבית 2012, נתוני הכנסות, הוצאות ובעלות על מוצרים של משקי הבית בישראל*, הודעה לעיתונות, 29.10.2013.

בו זמנית אימצה הלמ"ס הגדרה חדשה של התמ"ג בהתאם להוראות חדשות של האו"ם. ב-2013 שינתה הלמ"ס את הגדרת התמ"ג החל מ-2006, כך שהוא כולל כיום פריטים שלא נכללו בעבר ובראשם ההשקעה בהוצאות מחקר ופיתוח והכנסות מתיווך פיננסי. התמ"ג לפי הגדרתו החדשה גדול מהתמ"ג שהיה מתקבל לפי ההגדרה הישנה. בימים אלה שוקדת הלמ"ס על עדכון הנתונים ההיסטוריים (קודם ל-2006) לפי ההגדרה החדשה. בינתיים, הדבר מונע השוואה של הצמיחה בשנת 2012 לצמיחה בשנים קודמות. לפירוט נוסף ר' הלמ"ס, *מערכת החשבונות הלאומיים 2008 והשלכותיה על מדידת התוצר בישראל*, יולי 2009.

נזכיר עוד כי מרבית הנתונים השנתיים המשמשים את *תמונת מצב חברתית* מתפרסמים על ידי הלמ"ס בעיכוב של שנה; כיוון שכך, התמונה שאנו מציגים כאן מתייחסת בעיקרה ל-2012.

הצמיחה של ישראל, הצמיחה של אירופה והסכסוך הישראלי-פלסטיני

כלכלת ישראל התמודדה עם המשבר הפיננסי העולמי טוב יותר מארצות אירופה.¹ בין 2006 ל-2012 גדל התמ"ג של ישראל בשיעור שנתי ממוצע של 4.4%, בעוד שזה של גוש היורו גדל בשיעור זניח של 0.3%, דהיינו, לא גדל.²

גם בשנים הקרובות צפויה כלכלת ישראל לצמוח יותר מאלה של ארצות אירופה. לפי תחזית של ארגון ה-OECD, שמדינת ישראל חברה בו, כלכלת ישראל צפויה לגדול ב-2013 בשיעור של 3.7%, ב-2014 בשיעור של 3.4% וב-2015 בשיעור של 3.5%³, בשעה שגוש היורו צפוי לגדול בשיעורים נמוכים בהרבה: -0.4%, 1.0% ו-1.6%, בהתאמה.⁴

זאת, בתנאי שהמצב הגיאוגרפי של ישראל לא יורע. על רקע הבעיות הפנימיות של רוב הארצות השכנות, ובהנחה שהסוגייה האירנית תמשיך להיות מטופלת ברמה המעצמתית, הסיכון הפוטנציאלי הבולט ביותר מן בהיעדר הסדר מדיני עם הפלסטינים. בשני העשורים האחרונים ידעה ישראל שתי התקוממויות פלסטיניות נגד המשך השליטה שלה בהם – האינתיפאדה הראשונה והאינתיפאדה השנייה. נזכיר כי בזמן האינתיפאדה השנייה הצטמק התמ"ג במשך שנתיים רצופות והתמ"ג לנפש במשך שלוש שנים רצופות.

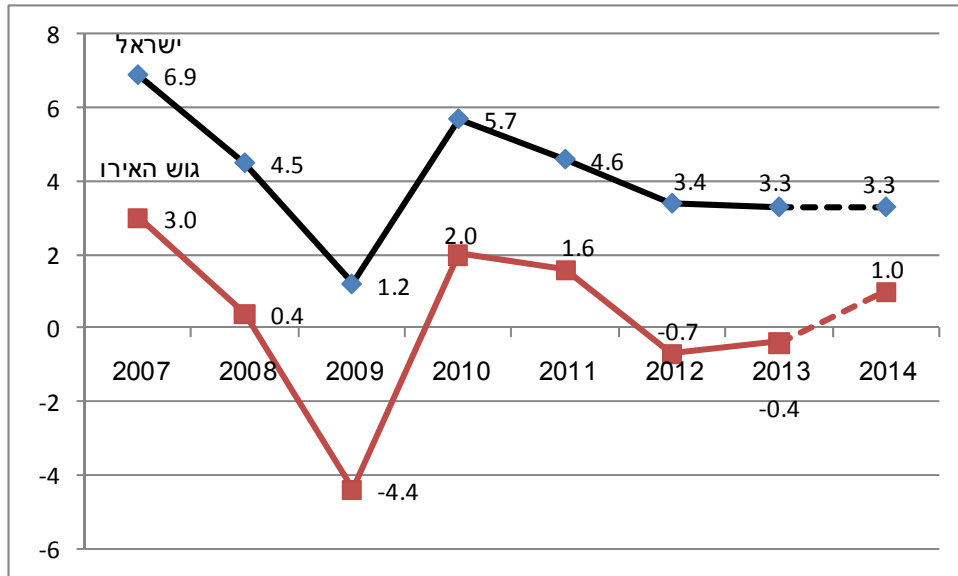
¹ 17 הארצות החברות בגוש היורו.

² עיבוד של מרכז אדוה מתוך הלמ"ס, שנתון סטטיטי לישראל 2013 ומתוך OECD Stats.

³ על פי הלמ"ס, בשנת 2013 הצמיחה במשק עמדה על 3.3%. בנק ישראל צופה כי בשנת 2014 התמ"ג יצמח ב-3.3% ובשנת 2015 על 3.2%.

⁴ OECD Stats

הצמיחה בישראל ובגוש הירוק, 2012-2007 ותחזית לשנים 2013-2014
באחוזים



	2007	2008	2009	2010	2011	2012	2013	2014 תחזית
ישראל	6.9	4.5	1.2	5.7	4.6	3.4	3.3	3.3
גוש האירו	3.0	0.4	-4.4	2.0	1.6	-0.7	-0.4	1.0

הערות:

1. הנתון עובר ישראל לשנת 2014 הינו תחזית של בנק ישראל.
2. הנתונים לגוש האירו כוללים 17 מדינות; התחזית לשנים 2013-2015 כוללת 15 מדינות.

מקורות: עיבוד של מרכז אדוה מתוך הלמ"ס, שנתון סטטיסטי לישראל, שנים שונות; הלמ"ס, הודעה לעיתונות, "אומדנים מוקדמים לחשבונות הלאומיים לשנת 2013", 31 בדצמבר 2013; בנק ישראל, תחזית מקרו כלכלית של חטיבת המחקר, דצמבר 2013, 23.12.2014. נתוני גוש האירו מתוך: <http://stats.oecd.org/index.aspx?queryid=9185>

התמ"ג לנפש עדיין רחוק מזה של ארצות אירופה

הצמיחה של ישראל היתה גבוהה מזו של ארצות אירופה, אך אם אנו חפצים ברמת חיים דומה לזו שלהן, הצמיחה צריכה להיות גבוהה יותר. אפשר לבחון זאת על פי התמ"ג לנפש, שהוא מדד מקובל לרמת חיים.

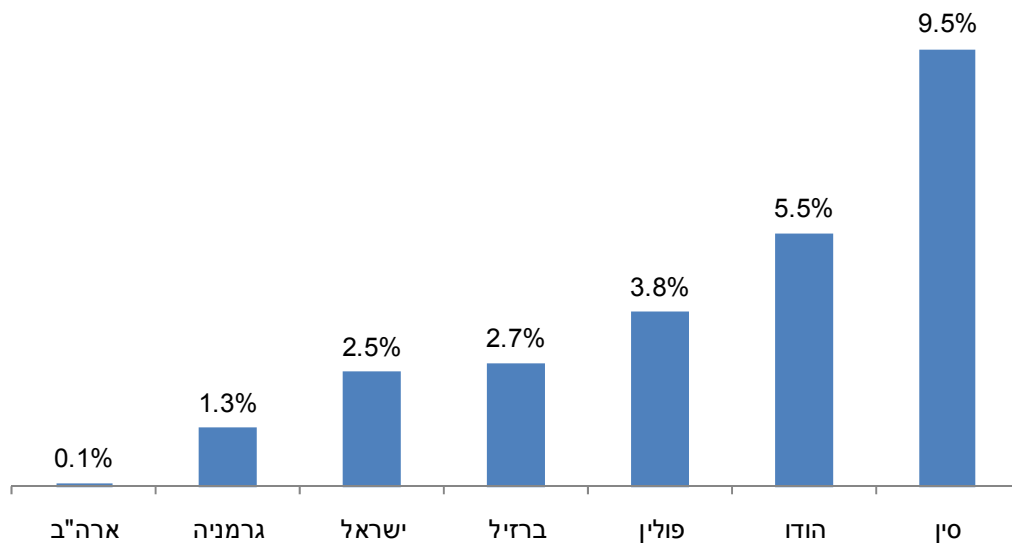
התרשים שלהלן מציג את הגידול השנתי הממוצע בתמ"ג לנפש בארצות נבחרות בין השנים 2006 – השנה המוקדמת ביותר שעבורה הכינה הלמ"ס נתונים לפי ההגדרה החדשה של התמ"ג – ובין 2012, השנה האחרונה עבורה יש נתונים מלאים.

סין ידעה את הגידול הרב ביותר: התמ"ג לנפש שלה גדל, בממוצע, בשיעור שנתי של 9.5%. גם הודו גדלה בקצב מהיר – 5.5% לשנה, בממוצע. הודו וסין הן הבולטות שבין ארצות דרום מזרח אסיה, שרבות מהן מצטיינות בשיעורי צמיחה גבוהים. אזור נוסף שבו נרשמו שיעורי צמיחה גבוהים הוא אירופה המזרחית, המיוצגת כאן על ידי פולין, עם שיעור גידול שנתי ממוצע של 3.8% בתמ"ג לנפש.

בישראל, לעומת זאת, הגידול השנתי הממוצע בתמ"ג לנפש בשנים 2006-2012 הסתכם ב-2.5% אמנם, זהו שיעור גידול הגבוה מזה של כמה מהארצות העשירות בעולם – ארצות הברית עם 0.1% וגרמניה עם 1.3%, אלא שבארצות אלה, התמ"ג לנפש גבוה מלכתחילה הרבה יותר מזה של ישראל: כ-42 אלף דולר בגרמניה וכ-52 אלף דולר בארצות הברית, לעומת כ-33 אלף דולר בישראל (ב-2012, במחירים שוטפים).

תמ"ג לנפש, מדינות נבחרות 2006-2012

שיעורי שינוי ממוצעים, לפי תקופה, מבוסס על נתוני תמ"ג לנפש, במחירים קבועים, במונחי מטבע מקומי



מקור: עיבוד של מרכז אדוה מתוך: IMF, World Economic Outlook, October 2013

העושר גדל מאוד, הכלכלה הריאלית פחות

בין 2002 ל-2011 גדל סך הנכסים הפיננסיים שבידי הציבור (פקדונות בנק, ניירות ערך, חסכון פנסיוני וביטוח חיים) ב-80% לערך, מ-1,483 מיליארד ₪ ל-2,641 מיליארד ₪ (במחירי 2012). כלל הנכסים הפיננסיים, סכום המכיל גם את הנכסים הפיננסיים שבידי הבנקים והממשלה, גדלו ב-60%, מ-3,486 מיליארד ₪ ל-5,553 מיליארד ₪. הנכסים הפיננסיים התאוששו במהרה מהמשבר הפיננסי העולמי של 2008.

בו בזמן, הנכסים הלא-פיננסיים, הכוללים, מצד אחד, בתי מגורים ובניינים שלא למגורים, ומצד שני מכונות, וציוד, כלי תחבורה, תוכנה ומלאי – דהיינו, השקעה בענפי המשק, גדלו בקצב נמוך יותר – 50%.⁵

במילים אחרות, העושר הפיננסי גדל מאוד, הכלכלה הריאלית פחות.

לאן הלך הכסף? אל כסף נוסף. רווחים כספיים, במקום שיופנו להגדלת הכלכלה הריאלית - זו שבה כמעט כולנו חיים, הופנו ליצירת עוד כסף. הכלכלה הישראלית, כמו כלכלות רבות אחרות בעולם, עברה תהליך של פיננסיאליזציה. זה טוב למיעוט באוכלוסייה, זה לא טוב לרוב האוכלוסייה. דבר נוסף, חלק מן ההון שנצבר בישראל מושקע בחו"ל: במהלך העשור האחרון, השקעות של ישראלים בחו"ל היו גדולות מהשקעות של זרים במשק הישראלי.⁶

צמיחה מתחילה בהשקעות: הקמת בניין למפעל, רכישת מכונות וציוד, הכשרת העובדות והעובדים. ההשקעה יוצרת מקומות עבודה ומעצבת את תנאי ההעסקה של העובדים.

והנה, הנתונים מראים כי ההשקעות בישראל (בנכסים קבועים) הן נמוכות יחסית לארצות העשירות וכי רמתן נמוכה למרות שאין כיום מחסור במשאבים פיננסיים מקומיים. יתרה מזאת, ההשקעות מתחלקות באופן בלתי שווה בין המגזרים השונים בחברה הישראלית והן מתרכזות במספר קטן יחסית של ענפי משק.

בין השנים 2006-2012 עמדה ההשקעה בנכסים קבועים בישראל על כ-19.5% תמ"ג, בממוצע, בעוד שהממוצע באיחוד האירופי עמד על 20.4%.⁷ ההבדלים המספריים אולי אינם נראים גבוהים במיוחד, אלא שצפוי היה כי ישראל, השואפת להגיע לרמת תמ"ג לנפש דומה לזו של ארצות אירופה, תשקיע יותר מהן. ההשקעות בסין ובהודו גדולות פי שניים ואף יותר, אבל גם ארצות שהחלו את מסע הפיתוח קודם לכן, כדוגמת קוריאה, הנמנית עם מועדון עשרים הארצות העשירות ביותר (G 20) או טיוואן, משקיעות יותר מישראל.⁸

הסיבות לשיעור הנמוך יחסית של השקעות בישראל הן רבות, אבל אין ספק שהאי-יציבות הכלכלית הגלומה בסכסוך המתמשך עם הפלסטינים היא אחת הבולטות שבהן.

נתונים אלה מעלים שאלות גם לגבי המדיניות הממשלתית המתמקדת בעידוד הצמיחה של המגזר העסקי, בהנחה שצמיחה של המגזר העסקי תענה על כל מחסורי החברה הישראלית. ייתכן ומדיניות זו רק חיזקה את קבוצות ההון הגדולות ועודדה את מגמת הפיננסיאליזציה במשק - במקום שתוביל לצמיחה המיטיבה עם כל הישראלים.

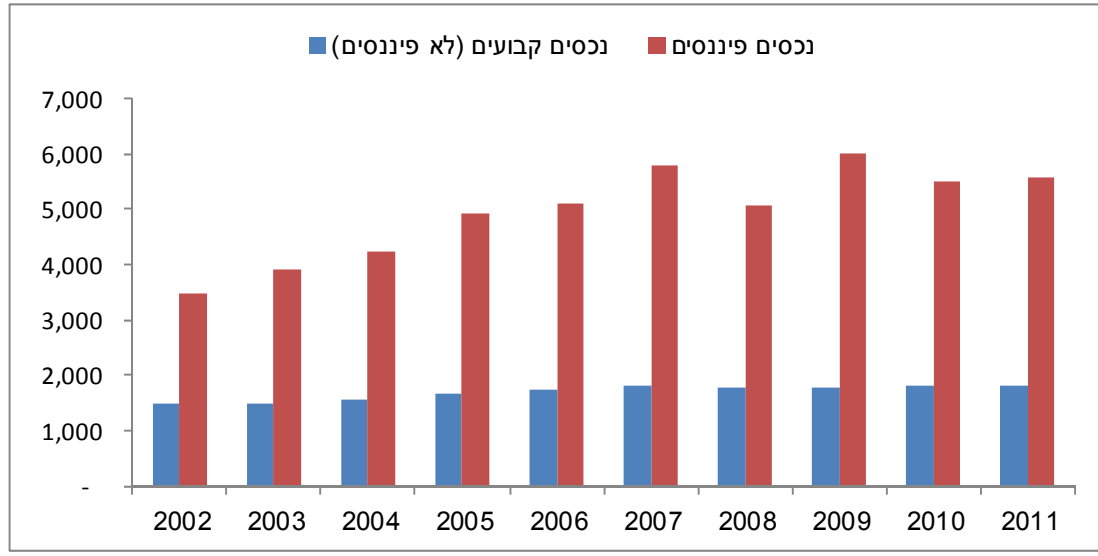
⁵ בגלל המעבר לשיטת המדידה החדשה של התמ"ג, הנתון שלעיל הינו לשנים 2006-2012 בלבד; עיבוד של מרכז אדוה מתוך הלמ"ס, שנתון סטטיסטי לישראל 2013.

⁶ בנק ישראל, לוחות גרפים וסדרות, אתר האינטרנט של הבנק.

⁷ עיבוד של מרכז אדוה מתוך: IMF, World Economic Outlook, October 2013.

⁸ שם, שם.

נכסים פיננסיים ולא פיננסיים במשק הישראלי, 2011-2002
במיליארדי ₪, במחירי 2012



שנים	2002	2003	2004	2005	2006	2007	2008	2009	2010	2011
נכסים לא-פיננסיים	1,472	1,495	1,569	1,670	1,724	1,798	1,788	1,784	1,793	1,819
נכסים פיננסיים שבידי הציבור	1,483	1,677	1,834	2,205	2,274	2,453	2,150	2,619	2,788	2,641
סך הנכסים הפיננסיים	3,486	3,906	4,242	4,911	5,107	5,799	5,077	5,996	5,480	5,553

הערות:

1. נכסים לא פיננסיים מורכבים מנכסים קבועים (בתי מגורים, בניינים משלא למגורים, מכונות וציוד, כלי תחבורה ותכנה) ומלאי.
 2. נכסים פיננסיים שבידי הציבור: נכסים פיננסיים שבידי משקי הבית, תאגידים ומוסדות לאומיים (לא כולל ממשלה ובנקים מסחריים).
 3. כלל הנכסים הפיננסיים: נכסים פיננסיים שבידי הציבור, הממשלה ובנקים מסחריים.
- מקורות:** עיבוד של מרכז אדוה מתוך הלמ"ס, *חשבונות המאזן הלאומי 2009*, פירסום מספר 1453, יוני 2012; הלמ"ס, *חשבונות המאזן הלאומי 2010*, הודעה לעיתונות, פברואר 2012; הלמ"ס, *חשבונות המאזן הלאומי 2011*, הודעה לעיתונות, פברואר 2013; הלמ"ס, *שנתון סטטיסטי שנים שונות*, לוח 17.1.

אי שוויון בהכנסות

לא ניתן להשוות את נתוני ההכנסות משנת 2012 ואילך עם אלה של שנים קודמות

ב-2013 שינתה הלמ"ס את מתכונת סקרי הכנסות והוצאות משקי הבית, דבר שיצר שבר בסדרת נתוני ההכנסות השנתיים.⁹ כתוצאה מכך לא ניתן להשוות את נתוני ההכנסות של 2012 עם אלה של שנים קודמות.

הלוח שלהלן מציג את נתוני ההכנסה החודשית ברוטו של משקי בית לפי השיטה הישנה (סקר הכנסות משקי בית 2011) ולפי השיטה החדשה (סקר הוצאות משקי בית 2012). ניתן להבחין בכך שהשיטה החדשה מניבה נתוני הכנסות גבוהים באופן משמעותי מאלה של השיטה הישנה וזאת למרות שבפועל לא היו העלאות שכר משמעותיות במשק.

כיוון שכך נבצר מאיתנו להציג נתונים על הכנסות לפי עשירונים ועל הכנסות של המעמד הבינוני בהשוואה לאלה של המעמד הגבוה והמעמד הנמוך. את הנתונים נשוב להציג בשנה הבאה, כאשר נתוני 2012 יסמנו אז תחילתה של סדרת נתונים חדשה.

בלוח שלהלן ניתן להבחין עוד, כי התפלגות ההכנסות לפי עשירונים לפי השיטה החדשה דומה למדי לזו שהיניבה השיטה הישנה. ההבדל הבולט ביותר הוא הגידול בחלקו של העשירון העליון בעוגת ההכנסות.

להלן נציג נתונים על אי שוויון בשכר. נתחיל בנתונים שקיבלנו מן הלמ"ס על פי השיטה החדשה ונמשיך בנתונים שקיבלנו מן המוסד לביטוח לאומי. בכל מקום בו מוצגת סדרת נתונים עבור העשור האחרון, הנתונים עבור שנת 2012, שהופקו על ידי הלמ"ס לפי השיטה החדשה, מוצגים בנפרד מן הנתונים עבור שנים קודמות.

⁹ לפירוט השינויים ר' הלמ"ס, הודעה לעיתונות, "ממצאים מסקר הוצאות משק הבית 2012", 29.10.2013.

**הכנסה חודשית ברוטו למשק בית שבראשו שכיר/ה:
נתוני סקר הכנסות 2011 לעומת נתוני סקר הוצאות 2012
בש"ח, במחירי 2012**

עשירון	הכנסה חודשית ממוצעת, בש"ח 2011 לפי השיטה הישנה	הכנסה חודשית ממוצעת, בש"ח 2012 לפי השיטה החדשה	חלקו של כל עשירון בעוגת ההכנסות, 2011, לפי השיטה הישנה	חלקו של כל עשירון בעוגת ההכנסות, 2012, לפי השיטה החדשה
1	4,167	4,230	2.4%	2.3%
2	6,455	6,988	3.8%	3.7%
3	8,299	9,092	4.8%	4.9%
4	10,286	11,113	6.0%	5.9%
5	12,522	13,352	7.3%	7.1%
6	15,051	15,973	8.8%	8.5%
7	18,014	19,168	10.5%	10.2%
8	22,156	23,616	12.9%	12.6%
9	28,156	30,743	16.4%	16.4%
10	46,301	53,004	27.0%	28.3%

מקורות: עיבוד של מרכז אדוה מתוך הלמ"ס, סקר הכנסות לשנת 2011; נתונים שנמסרו על ידי גף צריכה וכספים, נובמבר 2013.

72.7% מהשכירים משתכרים עד השכר הממוצע; 30.5% משתכרים שכר מינימום ופחות

המוסד לביטוח לאומי מפרסם נתונים על שכר השכירים לפי שלוש רמות: עד שכר מינימום, עד השכר הממוצע ומעל השכר הממוצע. למרבה הצער, נתונים אלה מתפרסמים באיחור של שנתיים.

בתקופת המשבר הכלכלי של האינתיפאדה השנייה גדל שיעור המשתכרים עד שכר מינימום: בשנת 2002, שיעורם עמד על 31.7% מכלל השכירים; ב-2003 הוא עלה ל-35.4% וב-2006 נרשם שיעור דומה. מאז מצוי השיעור בירידה, וב-2011 הוא הגיע ל-30.5%.

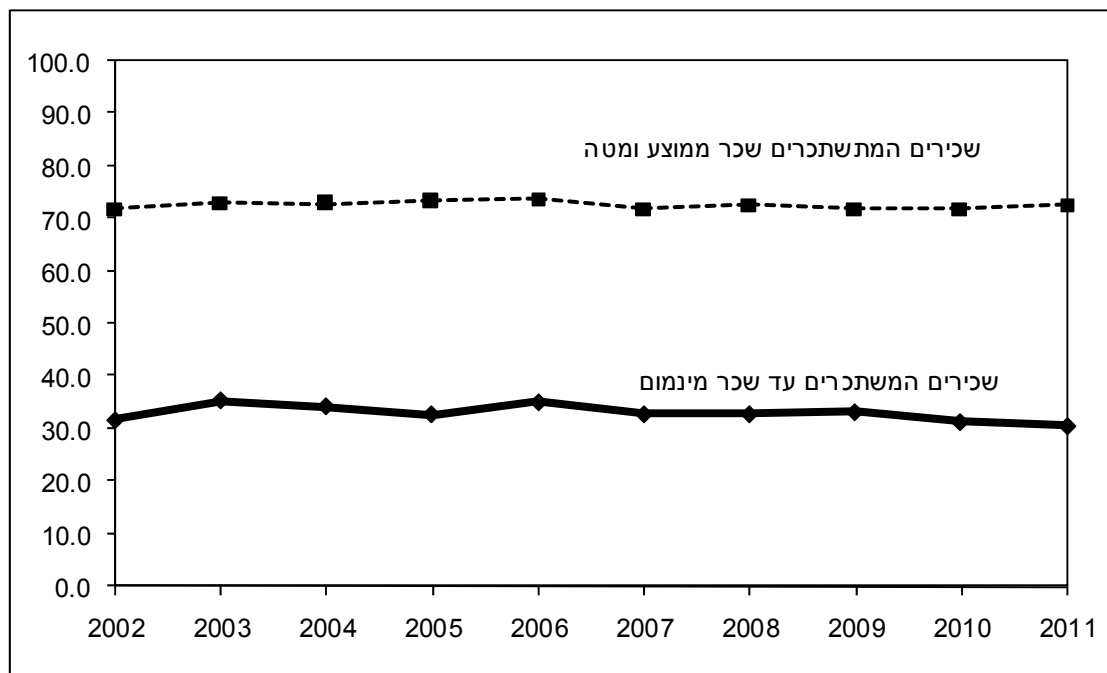
השיפור לא היה דרמטי במיוחד, שכן נראה כי רוב אלה שנגרעו משורת המשתכרים פחות משכר מינימום עברו לשורת המשתכרים בין שכר מינימום לחצי מן השכר הממוצע.

חלקם של כל הישראלים המשתכרים שכר ממוצע ומטה בשנת 2011 על 72.7%.

הנתונים מצביעים על יציבות גדולה. למרות שהכל מסכימים על כך שבישראל של ימינו קשה לקיים רמת חיים סבירה בשכר מינימום, שיעור המשתכרים עד שכר מינימום לא הצטמצם בעשור האחרון באופן משמעותי – למשל, לרמה של 15% או 20%. סביר להניח שהיציבות נמשכה גם בשנים 2012-2013.

התפלגות השכירים בישראל, לפי רמת שכר, 2011-2002

באחוזים



משכר ממוצע ומעלה	פי שלוש ויותר מן השכר הממוצע	פעמיים השכר הממוצע במשק	שכר ממוצע ומטה	עד השכר הממוצע במשק	עד 75% מהשכר הממוצע במשק	עד חצי מהשכר הממוצע במשק	עד שכר מינימום	
28.1	9.3	18.8	71.9	12.3	20.3	7.6	31.7	2002
27.0	9.3	17.7	73.0	11.5	20.3	5.8	35.4	2003
27.0	8.7	18.3	72.9	12.2	20.2	6.4	34.1	2004
26.6	8.9	17.7	73.3	12.0	20.4	8.2	32.7	2005
26.1	8.4	17.7	73.8	12.4	21.3	5.0	35.1	2006
28.1	9.7	18.4	71.9	12.3	20.9	5.9	32.8	2007
27.4	9.6	17.8	72.7	12.3	20.8	6.8	32.8	2008
28.0	9.7	18.3	71.9	12.4	20.7	5.6	33.2	2009
28.0	9.6	18.4	71.9	12.1	20.3	8.1	31.4	2010
27.4	9.1	18.3	72.7	11.7	19.9	10.6	30.5	2011

הערה: השכר הממוצע לעובד שכיר לחודש עבודה עמד ב-2011 על 9,461 ש"ח, במחירים שוטפים. שכר המינימום באותה שנה עמד על 3,985 ש. הנתונים של המוסד לביטוח לאומי לשנת 2012 עדיין לא התפרסמו.

מקור: עיבוד של מרכז אדוה מתוך ז'ק בנדלק, ממוצעי שכר והכנסה לפי יישוב ולפי משתנים כלכליים שונים, המוסד לביטוח לאומי, שנים שונות.

פערי השכר בין גברים ונשים יציבים

פערי השכר בין גברים ונשים יציבים ביותר, הגם שבשנים האחרונות נרשם צמצום.

להלן מוצגים נתוני שכר לחודש ושכר לשעה. נציין כי הנתונים לשנת 2012, שנתקבלו מן הלמ"ס, לקוחים מסקר הוצאות משקי הבית במתכונתו החדשה לכן אנו מציגים את הנתונים הללו בנפרד ולא כהמשך של הקו המחבר בין השנים 2002 ו-2011. החלטנו לכלול אותם כאן כיוון שמוקד העניין פה הוא הפערים בין גברים לנשים ולא דווקא גובה ההכנסה. אנו מציגים כאן שני נתוני שכר: שכר לחודש ושכר לשעה.

הפער המגדרי גדול במיוחד בשכר לחודש. ההסבר להיקפו של פער זה טמון בעובדה שנשים רבות עובדות במשרות חלקיות ו/או זמניות. ב-2012, השכר הממוצע לחודש של נשים עמד על 66% מהשכר הממוצע של גברים.

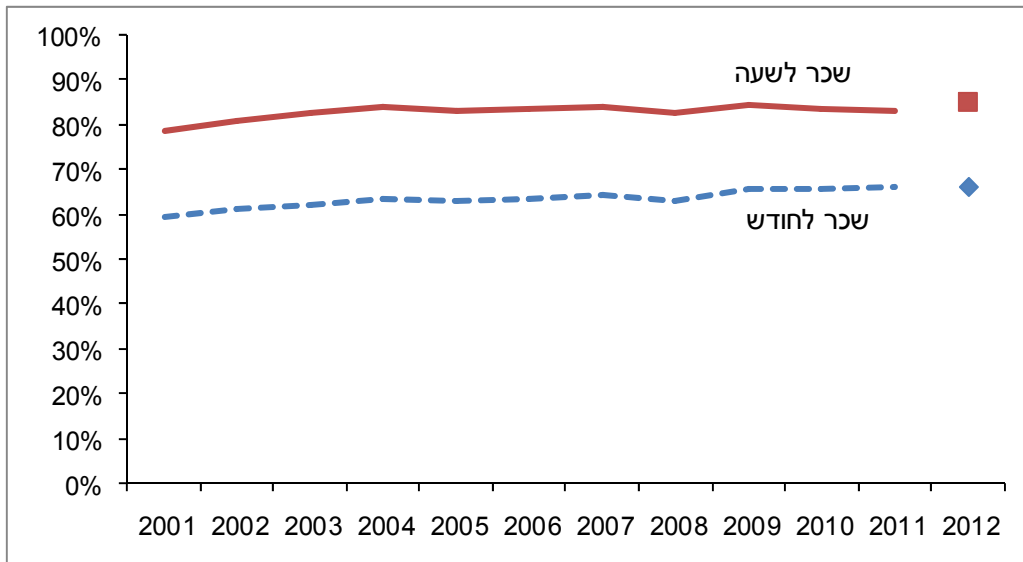
הפער המגדרי קטן יותר כאשר בוחנים את השכר לשעה. השכר הממוצע לשעה של נשים עמד על 84.9% מהשכר לשעה של גברים. כלומר, השכר השעתי של נשים קרוב יותר לזה של גברים מן השכר החודשי של נשים.

לאחר עלייה באמצע העשור הקודם יש התייצבות בשכר לשעה ועלייה בשכר לחודש, מה שמצביע על מגמת גידול בהיקף התעסוקה של נשים.

בהשוואה בינלאומית של שכר לשעה, ישראל, עם פער של 16.3% בין שכר הגברים לשכר הנשים, ניצבת באמצע בין ארצות שבהן הפער עומד על יותר מ-20% ובין ארצות שבהן הפער נמוך מ-10%.

שכר נשים כאחוז משכר גברים 2002-2012 לחודש ולשעה

באחוזים



2012 (סדרה חדשה)	2011	2010	2009	2008	2007	2006	2005	2004	2003	2002	
שכר לחודש בש"ח											
10,953	10,144	10,225	10,290	10,745	10,818	10,220	10,277	10,269	10,177	10,538	גברים
7,244	6,711	6,718	6,784	6,783	6,945	6,477	6,495	6,504	6,327	6,480	נשים
66.1%	66.2%	65.7%	65.9%	63.1%	64.2%	63.4%	63.2%	63.3%	62.2%	61.5%	שכרן החודשי של נשים כ-% משכרם החודשי של גברים
שכר לשעה בש"ח											
55.1	53.9	54.1	54.4	55.6	56.3	53.7	53.8	53.7	53.6	55.2	גברים
46.8	44.7	45.2	46.0	46.0	47.3	44.9	44.8	45.2	44.3	44.7	נשים
84.9%	83.0%	83.7%	84.5%	82.7%	84.0%	83.6%	83.3%	84.2%	82.6%	81.0%	שכרן השעתי של נשים כ-% משכרם השעתי של גברים

מקור: עיבוד של מרכז אדוה מתוך הלמ"ס, סקרי הכנסות, שנים שונות; הנתון לשנת 2012 התקבל מגף צריכה וכספים בלמ"ס.

פערי שכר לשעה בין גברים לנשים, ארצות נבחרות, 2011

באחוזים

מדינה	הפער בין שכרן השעתי של נשים לשכרם השעתי של גברים, 2011
אסטוניה	27.3
איסלנד (2008)	24.5
אוסטריה	23.7
גרמניה	22.2
יוון (2008)	22.0
צ'כיה	21.0
סלובקיה	20.5
בריטניה	20.1
פינלנד	18.2
הונגריה	18.0
הולנד	17.9
שווייץ	17.9
ישראל	17.0
קפריסין	16.4
דנמרק	16.4
ספרד	16.2
נורווגיה	15.9
שוודיה	15.8
צרפת	14.7
אירלנד (2010)	13.9
קנדה	13.7
לטביה	13.6
בולגריה	13.0
פורטוגל	12.5
מלטה	12.9

12.1	רומניה
11.9	ליטא
10.6	ארצות הברית
10.2	בלגיה
8.7	לוקסמבורג
5.8	איטליה
4.5	פולין
3.8	טורקיה (2010)
2.3	סלובניה

הערה: הנתון לישראל חושב מתוך נתוני הלמ"ס.

מקור: UNECE Statistical Database, December 2013

<http://w3.unece.org/pxweb/dialog/Saveshow.asp?lang=1>

אשכנזים, מזרחים וערבים

פערי השכר בין יהודים לערבים ובין יהודים מזרחים (ילידי/ות ישראל לאב יליד אסיה או אפריקה) ליהודים אשכנזים (ילידי/ות ישראל לאב יליד אירופה או אמריקה) הם משמעותיים ביותר.

להלן מוצגים נתונים על פערי שכר בין שלוש קבוצות אלה. נציין כי הנתונים לשנת 2012, שנתקבלו מן הלמ"ס, לקוחים מסקר הוצאות משקי הבית במתכונתו החדשה, לכן אנו מציגים את הנתונים הללו בנפרד ולא כהמשך של הקו המחבר בין השנים 2002 ו-2011.

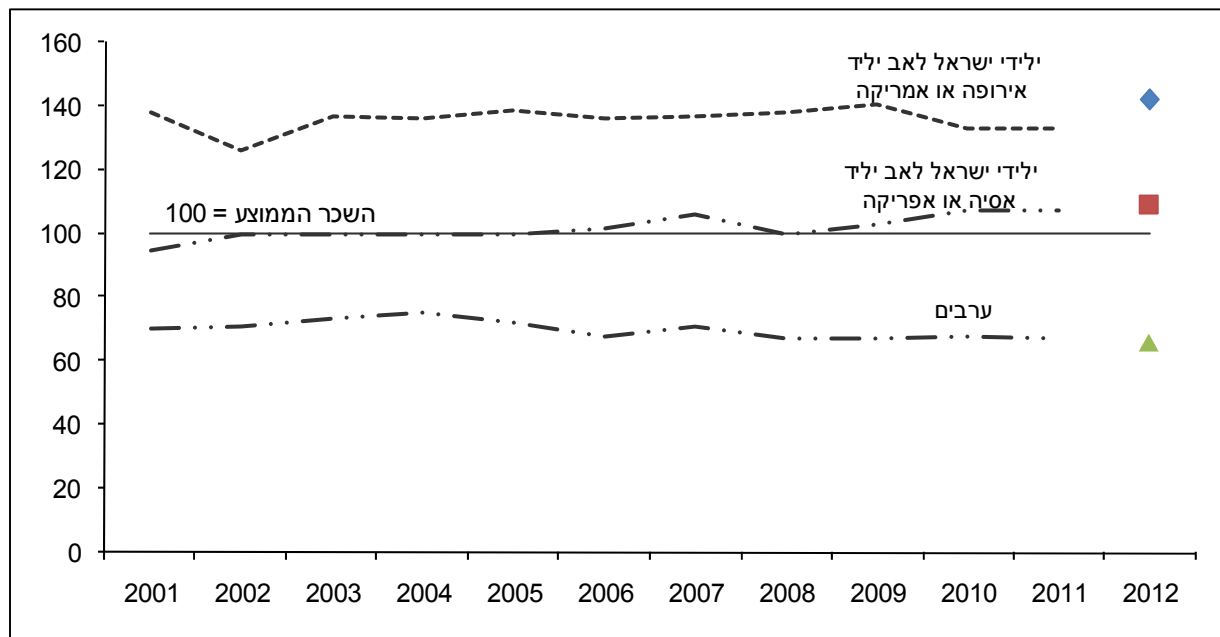
ב-2012, ההכנסה החודשית של שכירים עירוניים אשכנזים עמדה על 42% מעל ההכנסה החודשית הממוצעת של כלל השכירים העירוניים.

ההכנסה של מקביליהם המזרחים גדלה גם היא אך בשיעור נמוך יותר והיא עמדה על 9% מעל הממוצע; זהו המשך של מגמת שיפור שנרשמה בשנים האחרונות.

ההכנסה של השכירים העירוניים הערבים היא הנמוכה ביותר: 34% מתחת לממוצע. זהו המשך של מגמת ירידה שנרשמה בשנים האחרונות, לאחר שב-2004 היא כבר הגיעה לרמה של 25% מתחת לממוצע.

הכנסה חודשית משכר וממשכורת של שכירים עירוניים, 2012-2002

אשכנזים, מזרחים, ערבים
הבסיס: שכירים - סך הכל = 100



שנה	שכירים סך הכל	ילידי ישראל לאב יליד אירופה או אמריקה	ילידי ישראל לאב יליד אסיה או אפריקה	ערבים
2002	100	126	100	71
2003	100	137	100	73
2004	100	136	100	75
2005	100	139	100	72
2006	100	136	102	68
2007	100	137	106	71
2008	100	138	100	67
2009	100	141	103	67
2010	100	133	107	68
2011	100	133	107	67
2012 (סדרה חדשה)	100	142	109	66

הערות:

1. שכיר – כל נסקר/ת שהייתה לו הכנסה כלשהי משכר ומשכורת ב- 3 החודשים שלפני ביקור הפוקד.
 2. שכר: תשלום תמורת עבודה שנעשתה בפרק זמן קצוב; משכורת: שכר קבוע של עובד שהוא מקבל בדרך כלל אחת לחודש.
 3. הכנסה משכר וממשכורת – הכנסות משכר עבודה של פרטים שכירים.
- מקור:** עיבוד של מרכז אדוה מתוך הלמ"ס, סקר הכנסות, שנים שונות; הנתון לשנת 2012 התקבל מגף צריכה בלמ"ס.

השכר הגבוה ביותר הוא שכר גבוה מאוד

השכר הגבוה ביותר בישראל משולם לקבוצה קטנה של מנהלי התאגידים הגדולים. אנו יודעים על שכר זה הודות לחוק המחייב את התאגידים שמניותיהם נסחרים בבורסה לפרסם את השכר של חמשת מקבלי השכר הגבוה ביותר בתאגיד. על שכרם של תאגידים שאינם נסחרים בבורסה אין אנו יודעים דבר. הנתונים שלהלן הם המעודכנים ביותר שפורסמו והם מתייחסים לשנת 2012.

ב-2012, עלות השכר של המנהלים הבכירים בתאגידים הגדולים ירדה, יחסית ל-2011. בין הסיבות לירידה ניתן למנות את האווירה הציבורית הביקורתית, את הבעיות אליהן נקלע חלק מן התאגידים הגדולים ואת השינויים ברגולציה.

עם כל זאת, עלות השכר של מנהלי התאגידים הגדולים היתה גבוהה ביותר. זו של המנכ"לים של 100 החברות הגדולות ביותר שמניותיהן נסחרות בבורסה התל אביבית ("תל אביב 100") עמדה, בממוצע, על סכום שנתי כולל של 4.519 מיליון ש"ח, או 376.6 אלף ש"ח בחודש.

עלות השכר השנתית הממוצעת של חמשת נושאי המשרות הבכירות בחברות אלה עמדה על 3.421 מיליון ש"ח, או 285.1 אלף ש"ח בחודש.

הלוח שלהלן מבהיר, שהקיצוץ המשמעותי ביותר היה בתגמולים שאינם שכר – המענקים, תשלום מבוסס מניות ו"אחר". זאת, בשעה שהשכר ירד אך מעט, במקרה של המנכ"לים, ובמקרה של כלל הבכירים הוא אף עלה.

גם לאחר הירידות בשנת 2012, הפערים בין המנהלים הבכירים ובין שאר העובדים בישראל היו גבוהים ביותר. לפי נתוני הלמ"ס לשנת 2012, עלות השכר הממוצעת של המנכ"לים היתה גבוהה פי 42 מן השכר הממוצע במשק בשנת 2012 (9,018 ש"ח, עובדים ישראליים בלבד) ופי 87 משכר המינימום באותה שנה (4,300 ש"ח).

עלות שכר של מנהלים בחברות הנסחרות במדד "תל אביב 100", 2011-2012

באלפי ש"ח, במחירי 2012

בכיר ב-"תל אביב 100"		מנכ"ל		
2012	2011	2012	2011	
285.1	344.2	376.6	549.1	עלות שכר חודשי ממוצעת
167.5	162.5	215.0	224.8	שכר ו/או דמי ניהול
88.6	106.7	121.1	186.5	מענקים
81.1	125.6	127.5	253.7	תשלום מבוסס מניות
21.0	36.9	9.4	29.4	אחר

הערות:

1. הנתונים הכספיים המוצגים לעיל נלקחו מתוך הדוחות הכספיים של החברות הנסחרות במדד "תל אביב 100". הנתונים מתפרסמים מכוח תקנה 21 של הרשות לניירות ערך: תגמולים לבעלי עניין ולנושאי משרה בכירה.
2. מניתוח הדוחות הכספיים עולה, כי ישנם מקרים בהם בעלי התפקיד הבכיר בחברה אינם נמנים עם חמשת בעלי התגמולים הגבוהים מבין נושאי המשרה הבכירה בחברה או בתאגיד שבשליטתה.
3. הנתונים הינם לשנים קלנדריות (2011 ו-2012) ולמועסקים במשרה מלאה (100%). בכירים שצויין עבורם כי הם מועסקים במשרה חלקית, שכרם תוקן באופן יחסי למשרה מלאה.
4. הנתונים אינם כוללים את החברות הדואליות הבאות: טבע, אלביט מערכות וניס. חברות אלו מפרסמות את הדוחות הכספיים שלהן בארה"ב והן אינן מחוייבות לפרסם את שכר הבכירים בהן לפי פירוט שמי לא בישראל ולא בארצות הברית.
5. עבור החברות הדואליות הבאות קיימים נתונים חלקיים בלבד לשנת 2011: פריגו, פרטנר וסלקום.
6. החברות הבאות: דלק קידוחים, אבנר וישרמקו הינן שותפויות לחיפוש גז ונפט שאינן מעסיקות עובדים. לא כללנו אותם בניתוח שלנו.
7. מרכיבי השכר הם: שכר כולל הפרשות סוציאליות; מענקים (בנוס); תשלום מבוסס מניות ואחר.
8. עבור חלק מנושאי המשרה השכר ניתן באמצעות דמי ניהול.

מקור: עיבוד של מרכז אדוה מתוך אתר האינטרנט של הרשות לניירות ערך, אפריל 2011, ו-אפריל 2012.

הנתונים המוצגים בעמוד זה עובדו ונותחו על ידי הכלכלנית ורו"ח ספאא סבאח אגבאריה.

הכנסות מהון

רוב הישראלים מועסקים כשכירים וההכנסה העיקרית שלהם היא משכר. אבל במאון העליון יש שיעור גבוה מאוד של עצמאים וההכנסות מהון מהוות כשני-שלישים מכלל ההכנסות (ב-2008 – 65.1%).¹⁰

על גובה ההכנסות של העצמאים מהון ניתן ללמוד מהדו"ח השנתי של מינהל הכנסות המדינה במשרד האוצר. לצערנו, הנתונים המעודכנים ביותר שפירסם המינהל, בדו"ח שלו לשנים 2011-2012, הם לשנת 2008.

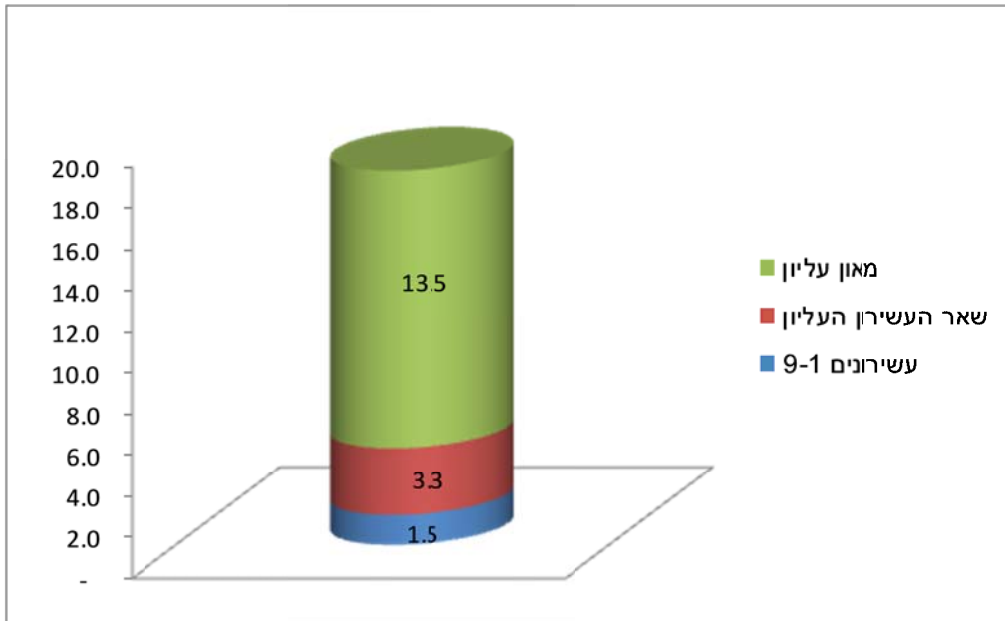
ובכן, ב-2008 נהנו העצמאים בישראל מהכנסה כוללת מהון בסך של 18.3 מיליארד ₪. הכוונה היא להכנסות מרווחי הון, דיבידנדים, ריבית וכיו"ב. כמעט שלושה-רבעים מסכום זה – 13.5 מיליארד ₪ – הלכו ל-1% מכלל העצמאים - המאון העליון שלהם. לעומת זה, 90% מהעצמאים נהנו, ביחד, מ-1.5 מיליארד ₪ - פחות מ-10% מסך ההכנסה מהון.

יש לציין כי ההכנסה של רוב העצמאים בישראל אינה גבוהה.

האי שוויון בהכנסות מהון גדול הרבה יותר מהאי שוויון בהכנסות משכר.

¹⁰ על פי מינהל הכנסות המדינה, בשנת 2008 משקל העצמאים עולה עם הגידול ברמת ההכנסה. בנוסף, משקל העצמאים במאון העליון היה כ-58%. משרד האוצר, מינהל הכנסות המדינה, דו"ח שנתי 2011-2012, מס' 59, עמ' 95 ולוח ה-17.

התפלגות ההכנסות של עצמאים
מרווחי הון, דיבידנדים, ריבית והחזקות נוספות
 על פי עשירוני הכנסה של עצמאים 2008
 במיליארדי ש"ח, במחירי 2008



הערה: "החזקות נוספות" כוללות הכנסות מדמי מפתח, שכר דירה ועוד, שאותן מינהל הכנסות המדינה לא מפריד מהכנסות מדיבידנדים וריבית.
מקור: עיבוד של מרכז אדוה מתוך משרד האוצר, מינהל הכנסות המדינה 2011-2012, מס' 59, 2013.

פנסיה

אי שוויון גם בדור הבא של הקשישים

ב-2012, משק בית בחמישון העליון הפריש לפנסיה ולתגמולים סכום חודשי ממוצע של 1,168 ש"ח, פי 18 ממה שהפריש משק בית בחמישון התחתון - 64 ש"ח בממוצע.

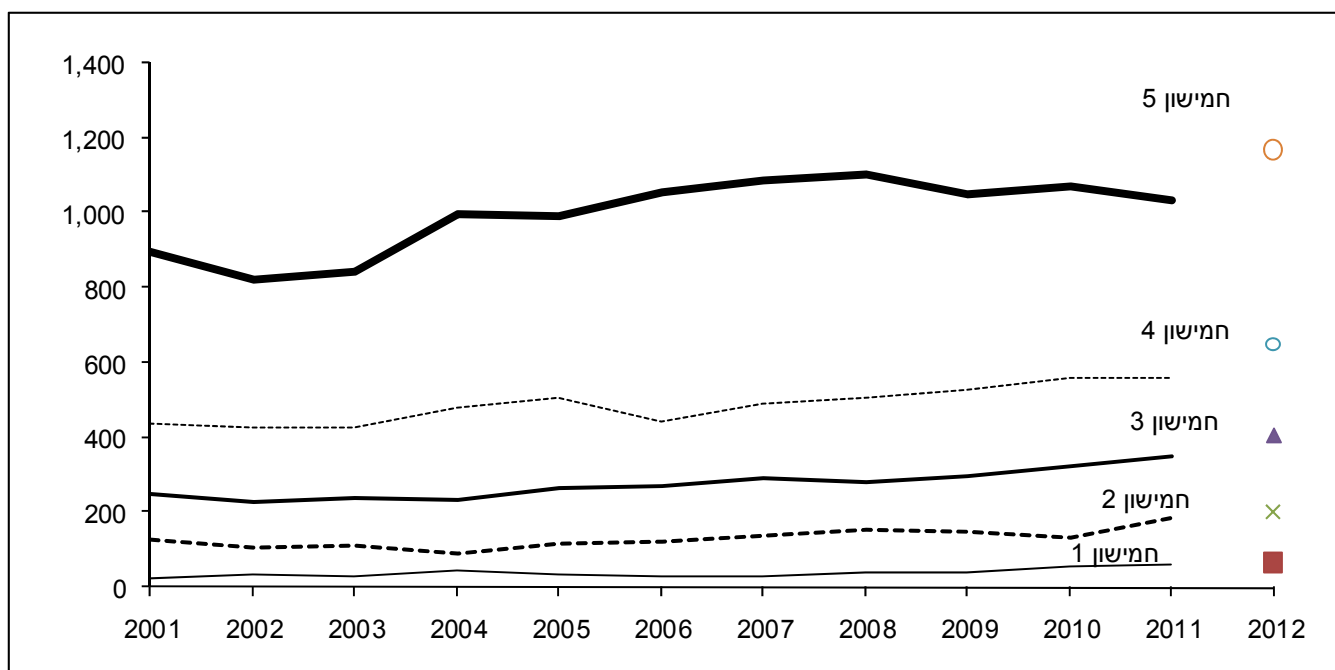
רמת החיים של כל אחד מהם, בהגיעם לגיל פרישה, תהיה שונה לחלוטין.

יש לזכור כי הממוצע מאגד משקי-בית שבהם איש אינו מפריש לקרן פנסיה יחד עם משקי-בית שבהם כן מפרישים. ועוד, ביטוח פנסיוני רווח בקרב עובדים ועובדות מן המעמד הבינוני והגבוה יותר מאשר בקרב מקביליהם בעלי השכר הנמוך, למרות שכיום יש חובה חוקית להפריש לפנסיה.

נתוני ההוצאה על קופות פנסיה ותגמולים למשק בית לשנת 2012 מחושבים על בסיס סקר הוצאות משקי הבית במתכונתו החדשה, לכן אנו מציגים את הנתונים הללו בנפרד ולא כהמשך של הקו המחבר בין השנים 2002 ו-2011.

הוצאה חודשית ממוצעת לקופות פנסיה ותגמולים, לפי חמישונים, 2012-2002

לפי הכנסה נטו לנפש סטנדרטית
בש"ח, במחירי 2012



2012 (סדרה חדשה)	2011	2010	2009	2008	2007	2006	2005	2004	2003	2002	
64	61	55	38	37	30	29	31	44	27	31	חמישון 1
199	183	134	148	152	139	122	114	91	110	104	חמישון 2
406	347	321	298	279	288	269	265	232	238	227	חמישון 3
652	560	563	529	508	493	443	509	483	428	429	חמישון 4
1,168	1,035	1,071	1,050	1,106	1,087	1,055	993	997	843	824	חמישון 5

הערה: חמישון - שני עשירונים.
 מקורות: עיבוד של מרכז אדוה מתוך הלמ"ס, סקר הוצאות משק הבית, שנים שונות; הנתון לשנת 2012 התקבל מגף צריכה בלמ"ס.

משפחה אחת מתוך חמש - מתחת לקו העוני

הכנסתן של קרוב לחמישית מכלל המשפחות בישראל כה נמוכה עד שהיא מציבה אותן מתחת לקו העוני (המוגדר כהכנסה השווה ל-50% או פחות מן ההכנסה החצינית של המשפחות בישראל).

נתוני העוני לשנת 2012 מחושבים על בסיס סקר הוצאות משקי הבית במתכונתו החדשה, לכן אנו מציגים את הנתונים הללו בנפרד ולא כהמשך של הקו המחבר בין השנים 2002 ו-2011.

ב-2012 עמדה תחולת העוני על 19.4%.

השינוי המשמעותי האחרון בהיקף העוני התרחש בין השנים 2000 ו-2004, כאשר תחולת העוני עלתה מ-17.7% ל-20.3%¹¹ זאת, בעקבות המשבר הכלכלי שנגרם על ידי האינתיפאדה השנייה והקיצוצים הגדולים שנעשו אז במערך הקצבאות של המוסד לביטוח לאומי. מאז, ישראל מתקשה לחזור לשיעור העוני של תחילת העשור, שהיה ממילא גבוה מאוד. גל הצמיחה שבין סיום האינתיפאדה השנייה ובין פריצת המשבר הפיננסי והכלכלי העולמי הצליח לבלום את התפשטות העוני, אך לא לצמצם את ממדיו.

נתונים של ארגון ה-OECD לשנת 2010 הציבו את ישראל בחלק העליון של הטבלה: תחולת העוני בישראל היתה קרובה לפי שניים מן הממוצע ב-OECD – 11.1% – וגדולה פי 3-4 מן השיעורים שנרשמו בארצות אירופה המערבית.

הסיבות להיקף הגבוה של עוני רבות; בין היתר: השקעות עסקיות מעטות בפריפריה בכלל וביישובים הערביים בפרט, מספר רב של משרות חדשות שהן חלקיות ומעניקות שכר נמוך, העסקה גוברת של עובדי ועובדות שירותים באמצעות קבלני כוח אדם.

גידול חד במיוחד בהיקף העוני נרשם בקרב המשפחות הערביות: מ-41.2% ב-2001¹² ל-54.0% ב-2006. מאז אין שיעור גבוה זה יורד משמעותית: ב-2012 הוא אף עלה מעט ל-54.3%. יש לציין כי כבר בתחילת העשור הקודם היה שיעור העוני בקרב הערבים גבוה פי 2.9, כמעט, מן השיעור בקרב היהודים.

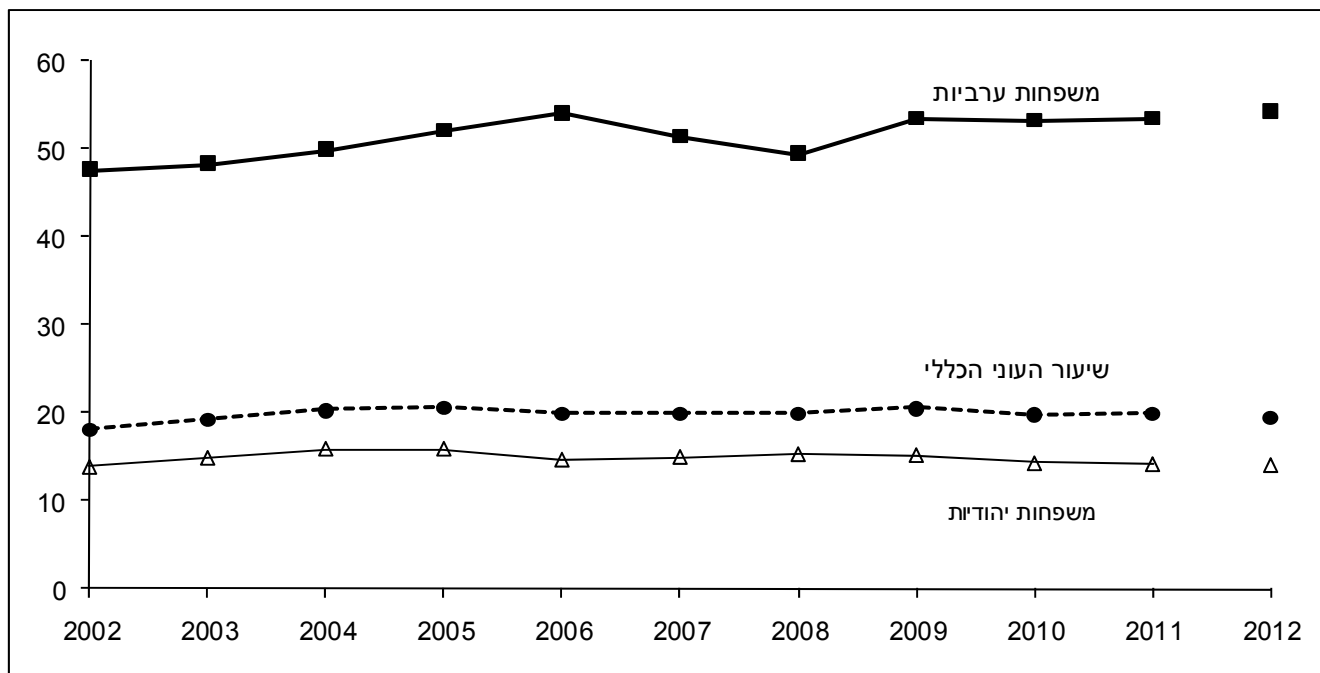
בקרב היהודים, שיעורי העוני הגבוהים ביותר הם בקרב החרדים והם דומים לאלה של האוכלוסייה הערבית.

¹¹ מרכז אדוה, תמונת מצב חברתית, שנים שונות.

¹² מרכז אדוה, תמונת מצב חברתית 2012, דצמבר 2012.

שיעור העוני בקרב משפחות בישראל, 2012-2002

אחרי תשלומי העברה ומסים ישירים, באחוזים



2002	2003	2004	2005	2006	2007	2008	2009	2010	2011	2012	
18.1	19.3	20.3	20.6	20.0	19.9	19.9	20.5	19.8	19.9	19.4	שיעור עוני כללי
47.6	48.4	49.9	52.1	54.0	51.4	49.4	53.5	53.2	53.5	54.3	משפחות ערביות
13.9	14.9	15.9	15.9	14.7	15.0	15.3	15.2	14.3	14.2	14.1	משפחות יהודיות

הערות:

1. בנתוני המשפחות היהודיות נכללים גם לא יהודים שאינם ערבים.
2. דוח העוני לשנת 2012 אינו כולל את האוכלוסייה הבדואית בדרום שלא נפקדה על ידי הלמ"ס בשנה זו.

מקורות: המוסד לביטוח לאומי, סקירה שנתי, שנים שונות; המוסד לביטוח לאומי, ממדי העוני והפערים החברתיים, דוח שנתי, שנים שונות.

תחולת העוני בארצות ה-OECD
 שיעור משקי הבית מתחת לקו העוני, 2010

שיעור העוני, 2010	
20.4	מקסיקו
19.8	ישראל
19.3	טורקיה (2009)
18.5	צ'ילה (2009)
17.4	ארצות הברית
16.0	יפן (2009)
15.4	ספרד
14.9	קוריאה
14.4	אוסטרליה
14.3	יוון
13.0	איטליה
11.9	קנדה
11.7	אסטוניה
11.4	פורטוגל
11.1	OECD
11.0	פולין
10.3	ניו-זילנד (2009)
10.0	בריטניה
9.7	בלגיה
9.2	סלובניה
9.1	שוודיה
9.0	אירלנד (2009)
8.8	גרמניה
8.1	אוסטריה
7.9	צרפת
7.8	סלובקיה
7.5	הולנד
7.5	נורווגיה
7.3	פינלנד
7.2	לוקסמבורג
6.8	הונגריה (2009)
6.4	איסלנד
6.0	דנמרק
5.8	צ'כיה

מקור: <http://www.oecd.org/els/soc/income-distribution-database.htm>

אבטלה מקשה על יציאה מעוני

ההנהגה הכלכלית של ישראל מתהדרת בשיעור אבטלה ארצי נמוך – 5.8% בחודש אוקטובר 2013.¹³ זאת בשעה שבארצות גוש היורו היה השיעור כפול - 12.2%.¹⁴

אלא ששיעור האבטלה הארצי מסתיר פערים גדולים מאוד בין יישובים ובין קבוצות אוכלוסייה שונות. האבטלה פוגעת בעיקר בחלקים היותר חלשים של האוכלוסייה: היא גבוהה ביישובים ערביים הרבה יותר מאשר ביישובים יהודיים, בעיירות פיתוח יותר מאשר ביישובים מבוססים, בקרב נשים יותר מאשר בקרב גברים ובקרב נשים ערביות יותר מאשר בקרב נשים יהודיות. האבטלה פוגעת באלה שמערכת החינוך לא העניקה להם השכלה ראויה. היא פוגעת גם בצעירים שעדיין לא הספיקו לבסס לעצמם אחיזה בשוק העבודה ובמבוגרים שפוטרו ומתקשים למצוא עבודה בשל גילם.

הלוח שלהלן מציג נתונים מחודש אוקטובר 2013 על דורשי עבודה לפי יישוב, שמתפרסמים באתר שירות התעסוקה שבמשרד הכלכלה. דורשי עבודה הם מי שפנו ללשכות עבודה של שירות התעסוקה. מובטלים רבים אינם פונים לשירות התעסוקה, אם מפני שאין בקרבם לשכת עבודה, אם מפני שפניהם הושבו ריקם פעמים רבות בעבר, אם מפני שהם מעריכים כי אין להם סיכוי למצוא עבודה ואם מסיבות אחרות. לכן, מספר דורשי העבודה נמוך ממספר המובטלים. תמונה מלאה יותר של היקף האבטלה מתקבלת מנתונים על בלתי מועסקים, שאותם מפרסמת הלמ"ס; אלא שנתונים אלה אינם מתפרסמים לפי יישוב. על כן בחרנו להציג את הנתונים על דורשי העבודה, מכיוון שהם מאפשרים מבט על ההבדלים הבין-יישוביים.

בראש טבלת האבטלה מצויים יישובים ערביים ובראש היישובים הערביים מצויים היישובים הבדואיים בדרום הארץ. בעיירה הבדואית הגדולה ביותר, רהט, שיעור האבטלה עמד באוקטובר 2013 על 32.5%. שיעור דומה נרשם גם בכמה מן הכפרים הערביים הגדולים בצפון הארץ – אום אל פחם (30.7%), עראבה (26.1%), טמרה (24.0%), סח'נין (23.2%) ומגאר (21.7%).

ברוב היישובים היהודיים שיעור האבטלה היה נמוך מ-5%. אך שיעורים גבוהים הרבה יותר נרשמו בעיירות פיתוח כדוגמת ירוחם (17.4%) ודימונה (16.6%).

¹³ בינואר 2012 שינתה הלמ"ס את שיטת החישוב של האבטלה, בהתאם לדרישות ארגון ה-OECD. בשיטה החדשה הנתונים נאספים על בסיס חודשי והם כוללים לא רק את כוח העבודה האזרחי אלא גם את מי שבשירות צבאי חובה וקבע. לפיכך נתוני האבטלה גבוהים מאלה שדווחו עד כה. הלמ"ס, הודעה לעיתונות, נתונים מסקר כוח אדם לחודש נובמבר 2013, 31 בדצמבר 2013.

¹⁴ <http://www.oecd.org/employment/harmonisedunemploymentrateshursoecd-updatednovember2013.htm>

שיעור דורשי העבודה

לפי יישוב, אוקטובר 2013, באחוזים מכוח העבודה, לפי סדר יורד

שיעור מובטלים מכח עבודה	דורשי עבודה
42.7%	לקיה
35.1%	ערערה-בנגב
34.0%	תל שבע
32.5%	רהט
30.7%	אום אל-פחם
29.5%	עוזייר
28.8%	שעב
27.8%	שגב-שלום
26.1%	עראבה
25.8%	כאוכב אבו אל-היג'א
25.6%	ג'דיידה-מכר
24.0%	טמרה
23.5%	כסיפה
23.2%	סח'נין
22.8%	כפר כנא
22.7%	דייר חנא
21.7%	מגאר
21.5%	מעלה עירון
20.9%	סולם
20.8%	כפר מנדא
20.5%	חורה
20.4%	כפר מצר
20.4%	טייבה
20.3%	בענה
19.5%	בועיינה-נוג'ידאת
19.4%	בוקעאתא
19.1%	עין מאהל
18.9%	כאבול
18.7%	סלמה
18.3%	ביר אל-מכסור
18.3%	אבו סנאן
17.8%	אבטין
17.8%	שפרעם
17.7%	מסעדה
17.6%	כעביה-טבאש-חג'אג'רה
17.6%	אעבלין
17.5%	טובא-זנגרייה
17.4%	ירוחם

17.3%	כפר יאסיף
17.0%	בסמ"ה
17.0%	עילוט
16.6%	דימונה
16.6%	טורעאן
16.4%	יבנאל
16.2%	מצפה רמון
15.8%	מוקייבלה
15.7%	עכו
15.5%	שייח' דנון
14.7%	צפת
14.5%	נצרת
14.4%	יפיע
14.3%	משהד
14.2%	אופקים
13.9%	ריינה
13.9%	מזרעה
13.8%	מג'ד אל-כרום
13.4%	מג'דל שמס
13.2%	קריית מלאכי
13.1%	שבלי - אום אל-גנם
13.1%	נחף
13.0%	עילבון
12.9%	זרזיר
12.9%	ראמה
12.8%	דבורייה
12.8%	אכסאל
12.5%	בית שאן
12.3%	דייר אל-אסד
12.2%	שלומי
11.8%	נתיבות
11.8%	שדרות
11.6%	קלנסווה
11.5%	ירכא
11.2%	קריית גת
11.2%	ג'ולס
11.2%	פסוטה
11.0%	ע'ג'ר
10.8%	בית ג'ן
10.4%	ביר הדאג'
10.2%	ג'סר א-זרקא
10.1%	בסמת טבעון
10.0%	פורידיס
9.8%	מעלות-תרשיחא
9.4%	נצרת עילית
9.3%	טבריה
9.0%	טירת כרמל

8.9%	כסרא-סמיע
8.9%	אבו גוש
8.5%	מגדל העמק
8.4%	ערערה
8.3%	חצור הגלילית
8.2%	קריית ים
8.1%	נהרייה
8.1%	סאג'ור
8.0%	יאנוח-ג'ת
8.0%	עפולה
8.0%	אור עקיבא
7.9%	באר שבע
7.8%	עספיא
7.7%	דאלית אל-כרמל
7.7%	אשדוד
7.6%	אשקלון
7.3%	קצרין
7.3%	אל סייד
7.2%	ביתר עילית
7.2%	זמר
7.1%	יקנעם עילית
7.0%	קריית שמונה
7.0%	באקה-ג'ת
6.9%	כרמיאל
6.8%	כפר קרע
6.8%	כפר כמא
6.8%	עמנואל
6.7%	פקיעין
6.7%	קריית אתא
6.7%	חורפיש
6.6%	לוד
6.4%	ערד
5.9%	חדרה
5.9%	קריית ביאליק
5.8%	בית שמש
5.6%	מעיליא
5.5%	קריית עקרון
5.4%	כפר תבור
5.4%	יבנה
5.4%	כוכב יעקב
5.3%	גבעת אבני
5.3%	רמלה
5.3%	קריית מוצקין
5.2%	ג'ש (גוש חלב)
5.2%	עתלית
5.1%	ראש פינה
5.1%	פרדס חנה-כרכור

5.1%	אילת
5.0%	בני ברק
5.0%	גן נר
5.0%	חיפה
4.9%	בת ים
4.9%	טירה
4.9%	מודיעין עילית
4.9%	בני עיי"ש
4.8%	נתניה
4.7%	רכסים
4.7%	בנימינה-גבעת עדה
4.6%	ירושלים
4.5%	אליכין
4.4%	רחובות
4.4%	אלעד
4.4%	שילה
4.3%	אור יהודה
4.3%	באר יעקב
4.1%	כפר יונה
4.0%	גן יבנה
3.8%	רמת ישי
3.8%	פתח תקווה
3.8%	קריית יערים
3.7%	אריאל
3.6%	ראש העין
3.6%	מעלה אדומים
3.6%	נשר
3.6%	יהוד
3.5%	קריית ארבע
3.5%	זכרון יעקב
3.5%	ראשון לציון
3.5%	תל אביב -יפו
3.4%	חולון
3.4%	מיתר
3.3%	שערי תקווה
3.3%	קדימה-צורן
3.3%	בית דגן
3.3%	אבן יהודה
3.3%	גדרה
3.3%	אורנית
3.2%	מזכרת בתיה
3.2%	חשמונאים
3.2%	עלי
3.2%	נס ציונה
3.2%	אלפי מנשה
3.2%	גני תקווה
3.1%	כפר קאסם

3.1%	תל מונד
3.0%	בית אריה
3.0%	פרדסייה
3.0%	להבים
3.0%	מבשרת ציון
2.8%	בת חפר
2.8%	גבעת זאב
2.8%	כפר סבא
2.8%	קרני שומרון
2.8%	כפר ויתקין
2.7%	צור משה
2.7%	רמת גן
2.7%	גבעת שמואל
2.7%	כפר ורדים
2.7%	מודיעין-מכבים-רעות
2.6%	קריית טבעון
2.6%	הוד השרון
2.5%	כפר ברא
2.5%	אזור
2.5%	קריית אונו
2.5%	גבעתיים
2.4%	שוהם
2.4%	כפר אדומים
2.3%	רעננה
2.3%	ג'לג'וליה
2.3%	אלקנה
2.3%	קיסריה
2.3%	יד בנימין
2.3%	בית אל
2.2%	הרצלייה
2.2%	עומר
2.2%	קדומים
2.2%	כפר חב"ד
2.1%	כוכב יאיר
2.1%	שמשית
2.0%	נופית
2.0%	אלון שבות
1.9%	צור הדסה
1.8%	עפרה
1.8%	נוף איילון
1.7%	רמת השרון
1.7%	קציר-חריש
1.6%	הר אדר
1.5%	אפרתה
1.4%	סביון
1.3%	גבעת ברנר

מקור: אתר האינטרנט של שירות התעסוקה, <http://www.taasuka.gov.il>.

סיכום: האי שוויון בישראל – מן הגבוהים בארצות ה-OECD

אם יש נתון אחד המסכם את הנתונים שהצגנו עד כה, על צמיחה, השקעות וחלוקת הכנסות, הריהו גובה האי שוויון בישראל, כפי שהוא נמדד על ידי מדד הג'יני.

מדד ג'יני בוחן את מיקומה של מדינה בין שני קצוות: הקצה האחד, שערכו אפס, מסמן מצב שבו ההכנסה מתחלקת באופן שווה בין כולם; הקצה השני, שערכו אחד, מסמן מצב שבו כל ההכנסה מצויה בידי של אדם אחד.

מדד הג'יני של ישראל הוא מן הגבוהים בארצות ה-OECD: ב-2010, ישראל, עם מדד ג'יני בגובה 0.376, היתה ממוקמת במקום ה-5 מבין 35 מדינות.

מאז אמצע שנות ה-1980, האי שוויון – מדד ג'יני - גדל בחלק מארצות ה-OECD ובממוצע, ב-5.3%. בישראל עלה מדד הג'יני מ-0.326 ל-0.376 – עלייה של 15.3%.¹⁵

שיעורי הצמיחה הנאים של ישראל ושיעורי האבטלה הנמוכים יחסית הם צד אחד של התמונה: השקעות גבוהות המובילות לצמיחה גבוהה ולשכר נאה בענפים מעטים ובהם ההיי טק והפיננסים. זהו הצד המזוהה על ידי רבים כ"ישראל: אומת הסטארט-אפ". הצד השני של התמונה מתאפיין בהשקעות מעטות יחסית בענפי משק אחרים המעסיקים את רוב האוכלוסייה ומתגמלים את עובדיהם ביד קפוצה. ענפים אלה מתרכזים באזורים מרוחקים, יחסית (ובצד "הדרומי" של הערים הגדולות) המתאפיינים בשיעורים גבוהים של אבטלה ושל עוני. צד זה הוא המשתקף בגובהו של מדד הג'יני.

¹⁵ עיבוד של מרכז אדוה מתוך *OECD Stat*.

אי שוויון בארצות ה-OECD

מדד ג'יני, הכנסה פנויה לאחר תשלומי העברה ומיסים, 2010

מדד ג'יני, 2010	מדינה
0.508	צ'ילה (2009)
0.466	מקסיקו (2009)
0.411	טורקיה (2009)
0.380	ארצות הברית
0.376	ישראל
0.344	פורטוגל
0.341	בריטניה
0.338	ספרד
0.337	יוון
0.336	יפן (2009)
0.334	אוסטרליה
0.331	אירלנד (2009)
0.320	קנדה
0.319	אסטוניה
0.319	איטליה
0.317	ניו-זילנד (2009)
0.316	OECD
0.310	קוריאה
0.305	פולין
0.303	צרפת
0.298	שווייץ (2009)
0.288	הולנד

0.286	גרמניה
0.272	הונגריה (2009)
0.270	לוקסמבורג
0.269	שוודיה
0.267	אוסטריה
0.262	בלגיה
0.261	סלובקיה
0.260	פינלנד
0.256	צ'כיה
0.252	דנמרק
0.249	נורווגיה
0.246	סלובניה
0.244	איסלנד

data extracted on 24 Nov 2013 12:35 UTC (GMT) from OECD.Stat : **מקור:**

המדינה אינה מאזנת את תוצאות הצמיחה הבלתי מאוזנת

העקרון המנחה את המדיניות הכלכלית של ממשלות ישראל בשלושת העשורים האחרונים הוא, חיזוק והעצמה של המגזר העסקי והפקדת משימת הצמיחה הכלכלית בידי. אם בעשורים הראשונים לאחר 1948 היתה המדינה השחקן הכלכלי והחברתי הראשי – פיתוח כלכלי, תעסוקה, קליטת עלייה, דיוור, חינוך – הרי שבעשורים האחרונים היא מתאמצת להעביר את האחריות ואת המשאבים הנדרשים לידי המגזר העסקי, וזאת כדי להיות כמו המדינות "המתקנות". אם המגזר העסקי מרכז את השקעותיו במספר קטן של ענפים ובאזורי ארץ מעטים, תוך כדי תיגמול נאה של המנכ"לים והעובדים הבכירים ותיגמול נאה הרבה פחות של מרבית העובדות והעובדים, אין זאת אלא שכך נוהגים גם "כלכלות מתוקנות". על ההשלכות של מדיניות זו עמדנו בחלק הראשון של מסמך זה.

עתה אנו פונים לפן השני של המדיניות הנוהגת בעשורים האחרונים: הידלדלות השירותים החברתיים שהמדינה מספקת: שירותי חינוך, השכלה גבוהה, בריאות, רווחה וביטחון סוציאלי. שירותים אלה איפשרו את הישגיה המדעיים והכלכליים של ישראל עד כה והם גם אלה המסוגלים לשדרג את יכולותיהם של ישראלים המצויים בשולי הפיתוח על מנת לאפשר להם ליטול חלק גדול יותר בפעילות הכלכלית והמדעית העתידית.

תקציב המדינה המממן את השירותים הללו הוא בבחינת השקעה – ממש כשם שהאשראי העסקי משמש את המגזר העסקי לצורך השקעה. תקציב המדינה, מצדו, ממומן בעיקר על ידי מסים שהמדינה גובה מהאוכלוסייה. הבעייה היא שממשלת ישראל פועלת מזה שנים רבות להפחית את המסים, במסגרת מדיניות ההעצמה של המגזר העסקי. הממשלה חותרת להפחית את המסים הישירים ובראשם מס החברות ומס ההכנסה, על מנת להיטיב עם התאגידים הגדולים ועם בעלי ההכנסות הבינוניות והגבוהות.

במקביל הממשלה מעלה את המסים העקיפים ובראשם המע"מ: אלה משולמים על ידי כלל האוכלוסייה.

הפחתת המסים הישירים מגבילה את יכולתן של הממשלות להשקיע בשירותים היכולים לאזן את תוצאות הצמיחה הבלתי מאוזנת. דהיינו, היכולת להעניק חינוך, השכלה גבוהה ורשת ביטחון סוציאלי לישראלים שהצמיחה אינה מעניקה להם את הכלים לשדרוג מעמדם.

לא זו בלבד: המיסים אמורים לממן לא רק הוצאות חברתיות אלא גם הוצאות ביטחוניות. ההוצאות הביטחוניות הן גבוהות במיוחד על רקע מצבה הגיאוגרפי של ישראל ובתוך זה היעדר הסדר מדיני עם הפלסטינים.

יוצא שכל מי שחפץ בהשקעה גדולה יותר בכלל הישראלים צריך להתמודד עם שניים: חתירתה של הממשלה להפחית את המסים הישירים, מצד אחד, וההוצאה הביטחונית הגבוהה, מצד שני.

התוצאה עד כה היא, שהמדינה אינה מאזנת את תוצאות הצמיחה הבלתי מאוזנת. על ההשקעה המדינית הבלתי מספקת נעמוד בחלק השני של מסמך זה, להלן.

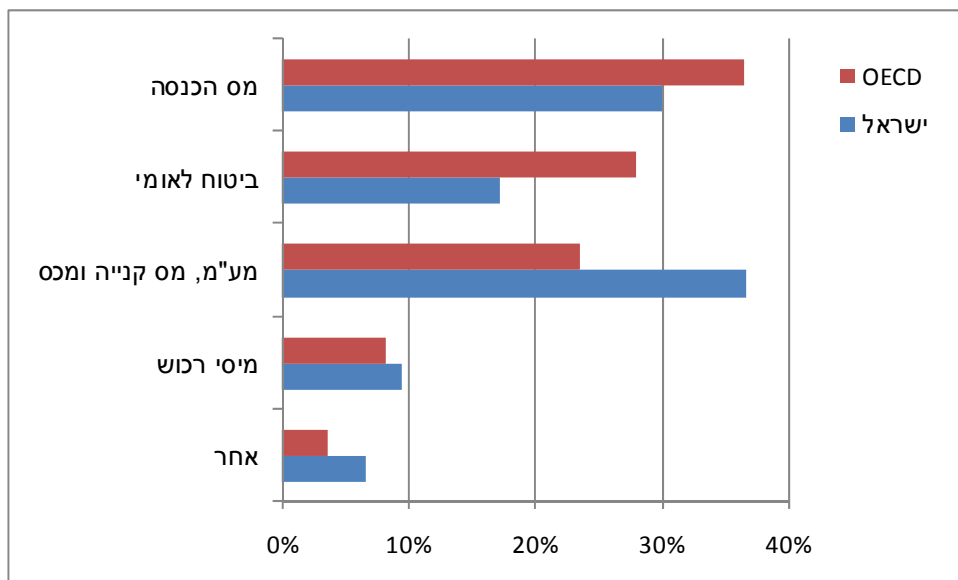
מדיניות מיסוי בלתי שוויונית

על מדיניות המיסוי של ממשלות ישראל ניתן ללמוד מכמה מקורות. מקור אחד הוא מינהל הכנסות המדינה במשרד האוצר; מקור שני הוא ארגון ה-OECD.

נתונים שפירסם מינהל הכנסות המדינה לשנת 2011 מעלים כי בישראל, משקלן של ההכנסות ממסים עקיפים (מע"מ, מס קנייה ומכס) בכלל ההכנסות ממסים – 36.7% - גבוה הרבה יותר מן הממוצע ב-OECD - 23.6%. לעומת זאת, ההכנסה ממס הכנסה – 30.1% - נמוכה בהשוואה לממוצע ב-OECD – 36.6%. המשמעות של נתונים אלה היא, שהשכבה המבוססת בישראל תורמת פחות מעמיתותיה בארצות ה-OECD למימון צרכי המדינה.

גם ההכנסות מדמי ביטוח לאומי נמוכות בישראל – 17.2% מכלל ההכנסות ממסים - בהשוואה ל-OECD – 28%. זאת, כידוע, כיוון שהמעסיקים בישראל נהנו במהלך השנים מהנחות גבוהות בדמי ביטוח לאומי שחלו עליהם וזאת במסגרת המאמץ לעודד את המגזר העסקי באמצעות הוזלת עלות העבודה. התוצאה – היכולת של המוסד לביטוח לאומי לממן רשת ביטחון סוציאלית נמוכה, ואכן מרבית הקצבאות בישראל נמוכות בהשוואה לארצות ה-OECD.

התפלגות הכנסות ממסים: ישראל לעומת ה-OECD, 2011 באחוזים מסך הגבייה



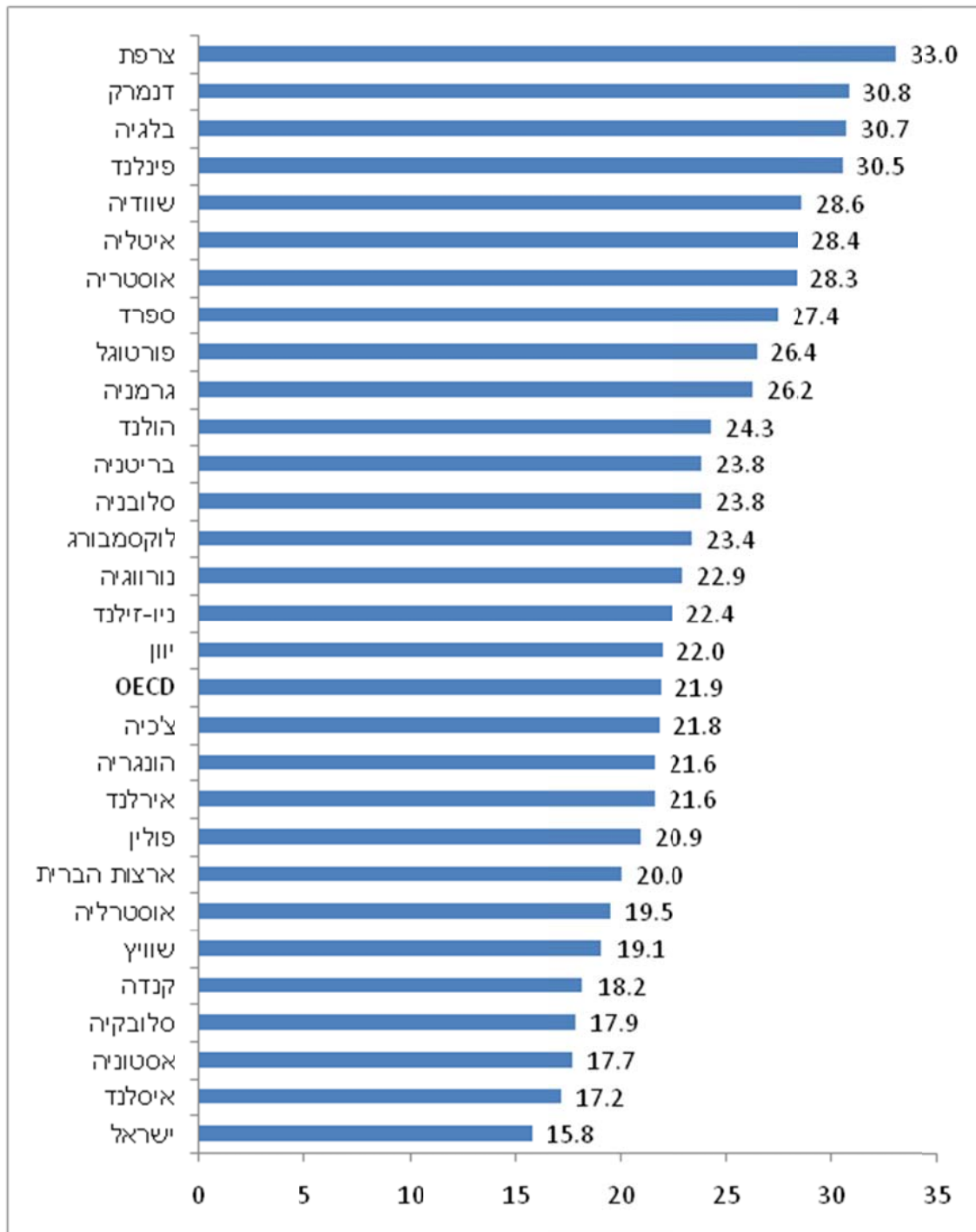
	סך הכל הכנסות ממסים	מס הכנסה	ביטוח לאומי	מע"מ, מס קנייה ומכס	מסי רכוש	אחר
ישראל	100%	30.1%	17.2%	36.7%	9.5%	6.6%
OECD	100%	36.6%	28.0%	23.6%	8.2%	3.6%

מקור: משרד האוצר, מינהל הכנסות המדינה, דו"ח שנתי 59, 2011-2012.

רשת ביטחון סוציאלי קפוצת-יד

רשת הביטחון הסוציאלי הישראלית היא קפוצת-יד, והסיבה העיקרית לכך היא שהמימון שלה נמוך. אפשר לעמוד על כך באמצעות נתונים שמפרסם ארגון ה-OECD אודות ההוצאה על רשת הביטחון הסוציאלי כאחוז תמ"ג. רשת הביטחון הסוציאלי כוללת קצבאות זקנה, הבטחת הכנסה, קצבאות נכות, דמי אבטלה ועוד. ישראל, כפי שניתן לראות, מצוייה בתחתית רשימת ארצות ה-OECD.

הוצאה על רשת ביטחון סוציאלית כאחוז מהתמ"ג, ארצות ה-OECD, 2013



הערה: הנתונים כוללים קצבת זקנה, קצבת שארים, קצבאות נכות, הבטחת הכנסה, תכניות לעידוד תעסוקה, דמי אבטלה, וסיוע בדיוור ובבריאות.
מקור: OECD.StatExtracts, OECD national accounts database, http://stats.oecd.org/Index.aspx?datasetcode=SOEX_AGG

השכלה גבוהה: רק מיעוט מגיע

דרך המלך לעתיד אישי וחברתי טוב יותר היא רכישת חינוך והשכלה גבוהה. בישראל, דרך זו מסודרת בצורה של פירמידה: כולם מתחילים יחד במדרגה הראשונה, אך ככל שמתקדמים במעלה הפירמידה מספר העולים לשלב הבא קטן.

אל פיסגת הפירמידה - לימודים אקדמיים - מגיע רק מיעוט: עד 2011, רק 28.8% מבני/ות הנוער שהיו בני/ות 17 בשנת 2003 התחילו ללמוד במוסד ישראלי להשכלה גבוהה.

אם נשחזר את מסלול ההתקדמות של שכבת גיל זו, נמצא: בשנת 2003, רק 79.3% מבני/ות השכבה למדו בכיתה י"ב במסלול המוביל לבחינות הבגרות. בתעודת בגרות זכו רק 48.3% משכבת הגיל. בקרב הזכאים, חלק החזיק בתעודה שלא עמדה בדרישות הסף של המוסדות להשכלה גבוהה. התוצאה: שיעור הזכאים שיכלו להגיש מועמדות להשכלה גבוהה עמד על 40.6% מקבוצת הגיל.

מתוך אלה, לא כולם הגיעו בסופו של דבר עד 2011 לאחד המוסדות להשכלה גבוהה בישראל: רק 28.8% מבני/ות השכבה הגיעו, דהיינו — מעט יותר מ-1 מתוך 4.

שיעורם של צעירים וצעירות יהודיים שהגיעו להשכלה גבוהה כפול מזה של צעירים וצעירות ערביים. עם זאת יש לציין כי צעירים ערבים רבים רוכשים השכלה גבוהה בחו"ל: למשל בירדן, שבה למדו ב-2007 5,400 סטודנטים ישראליים.¹⁶

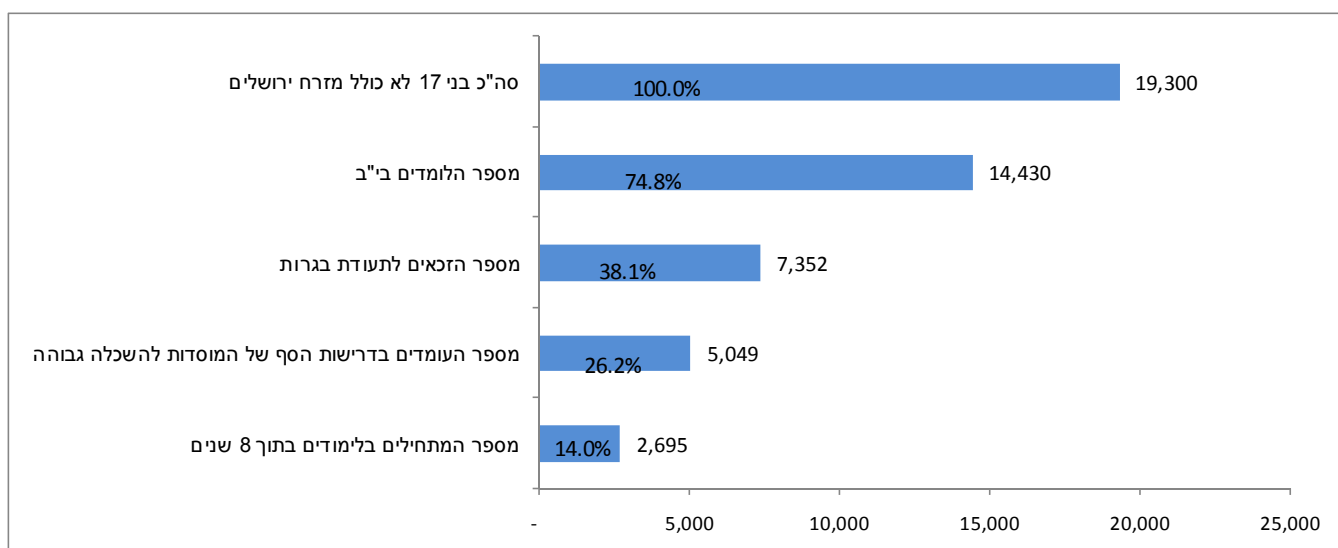
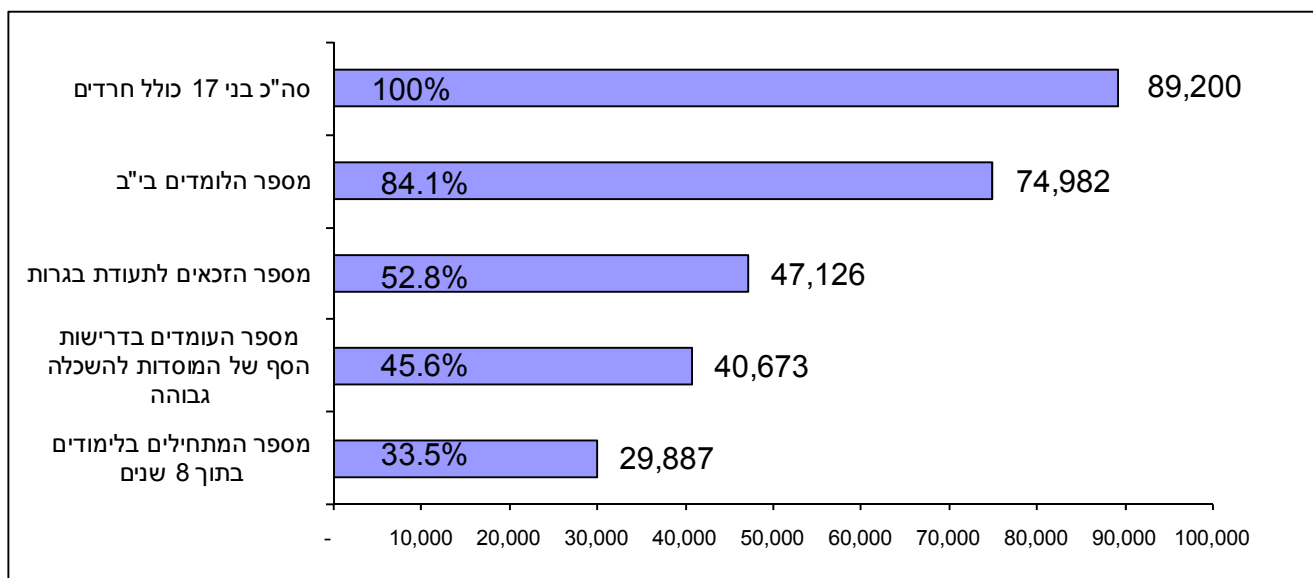
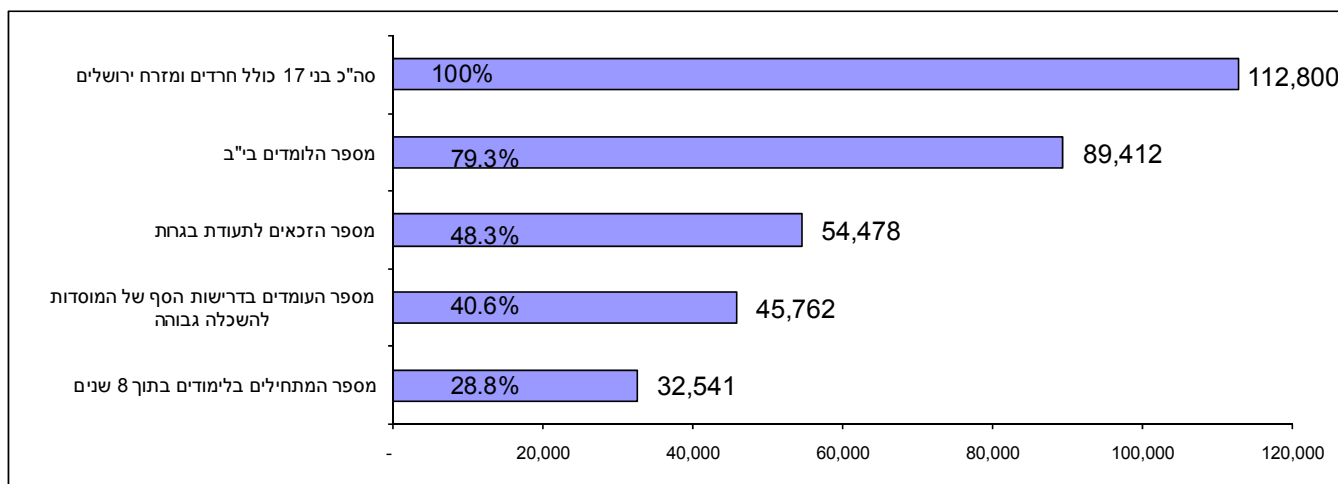
הנתונים שלעיל מתייחסים למוסדות הנתונים לפיקוח המועצה להשכלה גבוהה ומשתמשים בתנאי הקבלה שנקבעו על ידי מועצה זו. לפיכך הם אינם כוללים את האוניברסיטה הפתוחה ואת המכללות להוראה. האוניברסיטה הפתוחה אינה מעמידה תנאי סף לקבלה, וטווח הגילאים של תלמידיה רחב מאוד. באוניברסיטה הפתוחה למדו בשנת הלימודים 2011/12 44,920 סטודנטים/ות, רובם בני 25 ומעלה; מספר מקבלי התעודות עמד בשנת 2011/12 על 3,767.

המכללות להוראה אינן נתונות לפיקוח המועצה להשכלה גבוהה אלא לזה של משרד החינוך ותנאי הקבלה אליהן משתנים. במכללות האקדמיות להוראה למדו ב-2011/12 31,325 סטודנטים/ות, בהתאמה, 90% מהם לתואר ראשון. אם נסיף את תלמידי שנה א' במכללות האקדמיות לחינוך, היה מספר הממשיכים ללימודים אקדמיים בתוך 8 שנים מסיום כיתה י"ב גדל ב-3.2%.¹⁷

¹⁶ ר' ח'אלד עראר וקוסאי חאג' יחיא, "יציאת סטודנטים ערבים מישראל ללימודים גבוהים בירדן: גורמים דוחפים, גורמים מושכים ואתגרים". בתוך ספר החברה הערבית בישראל, מכון ון ליר, 2009.

¹⁷ למ"ס, שנתון סטטיסטי לישראל 2013, לוחות: 8.48, 8.58, 8.59 ו-8.60.

בני/ות 17 ב-2003 שהגיעו להשכלה גבוהה עד 2011



הערות:

1. תרשים זה מבוסס על נתוני זכאות לתעודת בגרות לפי יישוב שמפרסם משרד החינוך. הנתונים המוצגים כאן הם לשנת 2011 משום שנתוני דרישות הסף לשנת 2012 עדיין לא התפרסמו על ידי משרד החינוך.
2. נתוני הזכאות לבגרות הם לאחר מועד א'.
3. האחוזים מחושבים מתוך סך כל בני/ות 17 בכל אחת מהקבוצות.
4. ערבים- כולל תלמידים מוסלמים (ללא מזרח ירושלים), נוצרים, בדואים בנגב ודרוזים.
5. השכלה גבוהה - סטודנטים הלומדים באוניברסיטאות (לא כולל האוניברסיטה הפתוחה) ובמכללות אקדמאיות- פרטיות וציבוריות..
6. בשונה מן הפרסום של מרכז אדוה *זכאות לתעודת בגרות לפי יישוב*, שם אנו מציגים את שיעור המתחילים בלימודים אקדמיים מתוך מסיימי י"ב, כאן אנו מציגים את שיעור המתחילים בלימודים אקדמיים מתוך קבוצת גיל 17.

מקורות: עיבוד של מרכז אדוה מתוך משרד החינוך התרבות והספורט, המינהל הפדגוגי, אגף הבחינות, *נתוני בחינות בגרות*, שנים שונות; מרכז אדוה, *זכאות לתעודת בגרות לפי יישוב*, שנים שונות; הלמ"ס, *שנתון סטטיסטי לישראל*, שנים שונות; נתונים שהתקבלו מאגף הבחינות במשרד החינוך.

זכאות לתעודת בגרות

שיעור המגיעים להשכלה גבוהה הוא נמוך, בראש ובראשונה משום ששיעור בני הנוער המקבלים תעודת בגרות הוא נמוך. בשנות השמונים והתשעים של המאה הקודמת, שיעור הזכאות לתעודת בגרות בקרב קבוצת הגיל (גילאי 17) עלה ב-10 נקודות אחוז בכל עשור: מ-20% מקבוצת הגיל ב-1980 ל-30% ב-1990 ול-40% בשנת 2000. בעשור הראשון של המאה ה-21, שיעור הזכאות ידע עליות ומורדות, אך בסיכומו של דבר מערכת החינוך לא הצליחה לפרוץ במהלכו את מחסום ה-50%.

זכאים לתעודת בגרות כאחוז מבני/ות 17

2012	2011	2010	2009	2008	2007	2006	2005	2004	2003	2002
49.8%	48.1%	48.3%	46.1%	44.4%	46.3%	45.9%	46.4%	49.2%	48.3%	48.4%

הערה: קבוצת גיל 17 כוללת את הלומדים במגזר החרדי ואת הלומדים במזרח ירושלים.
מקורות: משרד החינוך, נתוני זכאות לבגרות תשע"ב (2012), מצגת, יוני 2013; משרד החינוך, נתוני בחינות בגרות, שנים שונות.

להלן מוצגים נתוני הזכאות לתעודת בגרות לשנת 2012 לפי יישוב, עבור יישובים בעלי אוכלוסייה של 10,000 תושבים ומעלה. ניתן להבחין כי שיעורי הזכאות הגבוהים ביותר – בין 70% ל-80% - נרשמו ביישובים מבוססים, וכי שיעורי הזכאות הנמוכים ביותר נרשמו ביישובים ערביים – בין 20% ל-30% (יוצאי דופן בולטים בשנת 2012 היו בית ג'ן עם 69% ופורידיס עם 60%) - ובעיירות פיתוח – בין 40% ל-50%.

זכאות לבגרות לפי יישוב, 2012

יישובים בני/ות 10,000 תושבים ומעלה

שם היישוב	זכאות לבגרות כאחוז מקבוצת גיל 17
הרצלייה	(80%)
קריית אונו	79%
תל מונד	79%
רמת השרון	78%
גבעתיים	77%
מודיעין-מכבים-רעות	77%
הוד השרון	75%
גני תקווה	73%
צורן-קדימה	72%
יהוד-נווה אפרים	71%
כפר סבא	71%
מבשרת ציון	71%
רמת גן	71%
בית ג'ן	69%
אור עקיבא	68%
נס ציונה	68%
זכרון יעקב	67%
יבנה	67%
ראש העין	67%
אזור	66%
נהרייה	66%
נשר	66%
תל אביב -יפו	66%
אבן יהודה	65%

65%	חולון
65%	קריית ים
64%	יקנעם עילית
64%	ראשון לציון
63%	בת ים
63%	גן יבנה
63%	טירת כרמל
63%	לקיה
63%	נתניה
63%	פתח תקווה
62%	בנימינה - גבעת עדה
62%	קריית אתא
61%	אשקלון
61%	באר שבע
61%	חיפה
61%	כפר יונה
61%	עפולה
(60%)	נצרת עילית
60%	פורידיס
60%	קריית טבעון
59%	גדרה
58%	אור יהודה
58%	טמרה
58%	מגאר
58%	קריית ביאליק
58%	רחובות
57%	אשדוד
57%	דימונה

57%	נחף
54%	קריית עקרון
(53%)	אילת
53%	נתיבות
52%	דיר אל-אסד
52%	פרדס חנה-כרכור
51%	סח'נין
50%	חדרה
50%	מעלות-תרשיחא
50%	עין מאהל
50%	קריית גת
50%	קריית שמונה
49%	אריאל
49%	ג'דידה-מכר
49%	כרמיאל
48%	יפיע
47%	טבריה
47%	כאבול
47%	עכו
47%	שדרות
46%	כפר כנא
46%	מאג'ד אל-כרום
46%	נצרת
46%	קריית מלאכי
45%	ריינה
45%	שפרעם
44%	דאלית אל-כרמל
44%	טירה

44%	מגדל העמק
44%	ערד
44%	ערערה
43%	טייבה
42%	אום אל-פחם
42%	אעבלין
42%	באקה-ג'ת
42%	טורעאן
41%	אופקים
41%	עספיא
40%	אכסאל
40%	בית שמש
40%	צפת
39%	רמלה
38%	לוד
36%	כפר קרע
36%	עראבה
36%	קלנסווה
33%	ירכא
33%	תל שבע
32%	אבו סנאן
32%	מעלה עירון
32%	רהט
30%	חורה
30%	ערערה בנגב
28%	כסיפה
25%	כפר מנדא
24%	אלעד

21%	כפר קאסם
17%	ירושלים
15%	ג'סר א-זרקא
8%	ביתר עילית
6%	בני ברק
3%	מודיעין עילית

הערות:

1. בחלק מן היישובים, החישוב שלנו, של שיעור הזכאים מתוך קבוצת הגיל, גבוה מן הנתון עבור שיעור הזכאים מתוך קבוצת הלומדים ב"ב; זוהי, כמובן, תוצאה בלתי סבירה, שכן שיעור הזכאים מקרב כלל האוכלוסייה אמור להיות נמוך משיעור הזכאים מקרב הלומדים ב"ב. תוצאות שכאלה התקבלו בחלק מן המועצות האזוריות, וכן במספר יישובים נוספים (בהם קבוצת גילאי 17 ניתנה על ידי הלמ"ס). לכן, אין אנו מפרסמים את הנתון של הזכאים לבגרות כאחוז מבני 17 במועצות האזוריות ועבור אותם יישובים.

2. הנתון לגבי שיעור הזכאות מתוך בני/ות 17 בערים מעורבות מתייחס למספר המאוחד של הזכאים היהודים והערבים ביישוב.

3. ביישובים שבהם שיעור הזכאות כאחוז מבני/ות 17 גבוה משיעור הלומדים ב"ב הנתון מופיע סוגריים, עקב הסיכוי לטעות סטטיסטית.

מקורות: עיבוד של מרכז אדוה מתוך משרד החינוך, מנהל תקשוב ומערכות מידע, מרכז מידע בחינות בגרות, שיעור הניגשים והזכאים מתלמידי י"ב לפי רשות מקומית בה גרים התלמידים, 2010-2012, 19/06/2013, אתר האינטרנט של משרד החינוך; הלמ"ס, קובץ אוכלוסיית בני 17 ביישוב, לשנים 2011-2012, אוקטובר 2013.

מי מגיע להשכלה גבוהה?

המתחילים ללמוד במוסדות להשכלה גבוהה אינם מייצגים באופן שווה את הקבוצות השונות בחברה הישראלית. הלוח שלהלן מציג נתונים על בוגרי תיכון בשנת 2004, שהתחילו ללמוד באוניברסיטאות ובמכללות אקדמיות בתוך 8 שנים מסיום התיכון, דהיינו, עד 2012.

השיעורים הגבוהים ביותר של התחלת לימודים אקדמיים נרשמו בקרב יהודים הגרים ביישובים השייכים לאשכול חברתי-כלכלי גבוה שלמדו בנתיב העיוני. השיעורים הנמוכים ביותר נרשמו בקרב ערבים הגרים ביישובים השייכים לאשכול חברתי-כלכלי נמוך.

יש הבדל ניכר בין שיעור הלמידה באוניברסיטאות ובמכללות אקדמיות של בוגרי המסלול העיוני – 43.8% - ובין בוגרי המסלול הטכנולוגי – 30.3%. שיעור הלומדים בהשכלה גבוהה מקרב צעירים וצעירות הגרים ביישובים המשתייכים לשני האשכולות הגבוהים – 50.7% - כפול מזה של אלה הגרים ביישובים המשתייכים לאשכולות 4-1 – 25.1%.

ועוד – שיעור הנשים המגיעות להשכלה גבוהה גבוה משיעור הגברים.

מסיימי תיכון ב-2004 שהחלו ללמוד באוניברסיטות ובמכללות אקדמיות בישראל עד 2012
לפי מאפיינים שונים

באחוזים מתוך כלל מסיימי תיכון בכל שורה

34.6%	סך הכל
30.8%	גברים
38.0%	נשים
37.8%	חינוך עברי - סך הכל
33.4%	גברים
41.7%	נשים
43.8%	בוגרי/ות נתיב עיוני
30.3%	בוגרי/ות נתיב טכנולוגי
25.1%	גרים ביישוב השייך לאשכול כלכלי 4-1
38.5%	גרים ביישוב השייך לאשכול כלכלי 7-5
50.7%	גרים ביישוב השייך לאשכול כלכלי 10-8
18.0%	חינוך ערבי - סך הכל
16.1%	גברים
19.7%	נשים
18.8%	בוגרי/ות נתיב עיוני
17.3%	בוגרי/ות נתיב טכנולוגי
18.1%	גרים ביישוב השייך לאשכול כלכלי 2-1
36.3%	גרים ביישוב השייך לאשכול כלכלי 4-3

הערה: היישובים הערביים מרוכזים באשכולות 4-1, באשכול 6-5 יש רק שני יישובים ולכן לא כללנו אותם.

מקור: הלמ"ס, שנתון סטטיסטי לישראל 2013, מס' 64, ספטמבר 2013.

בשנת הלימודים 2011/12 רוב הסטודנטים לתואר ראשון מגיעים מיישובים מבוססים

נתון נוסף המסייע לעמוד על הפערים בהשכלה גבוהה הוא שיעור הלמידה במוסד אקדמי בקרב בני 20-29, לפי יישוב.

בשנת הלימודים 2011/12, ביישובים יהודיים מבוססים, שיעור בני 20-29 שלמדו לתואר ראשון באוניברסיטה או במכללה אקדמית בישראל עמד על 21.8%. שיעור זה היה גבוה פי 3, לערך, מן השיעור המקביל ביישובים הערביים – 7.5%. בעיירות הפיתוח, השיעור – 13.4% - היה גבוה יותר מזה של היישובים הערביים אבל עדיין רחוק מהיישובים המבוססים.

כאשר מפרידים בין אוניברסיטאות למכללות אקדמיות, עולה כי ביישובים מבוססים, שיעור הלומדים לתואר ראשון באוניברסיטאות מתוך קבוצת הגיל 20-29 עמד על 10.2% - בהשוואה ל-5.6% מן המגיעים מעיירות פיתוח ול-5.0% בלבד מן המגיעים מיישובים ערביים.

במכללות האקדמיות, הנתונים המקבילים הם 11.6%, 7.8% ו-2.6%, בהתאמה. הפערים במכללות האקדמיות בולטים במיוחד על רקע העובדה שאחד היעדים של חלק מתוכן, אלה הציבוריות, היה פתיחת הזדמנויות בפני תושבי הפריפריה. לצערנו, נתוני הלמ"ס אינם מאפשרים הפרדה בין המכללות האקדמיות הציבוריות לבין אלה הפרטיות.

בשנים 2002/3-2011/12 חלה ירידה בשיעור הלומדים באוניברסיטאות מתוך קבוצת הגיל 20-29: מ-7% ב-2002/3 ל-6.3% ב-2011/12. במקביל, חלה עלייה במספר הלומדים במכללות האקדמיות באותן השנים, מ-4.4% ל-7.6%¹⁸.

הנתונים הללו אינם כוללים את הלומדים באוניברסיטה הפתוחה ובמכללות האקדמיות להוראה. תלמידי המכללות האקדמיות להוראה מהווים 3.6% מקבוצת הגיל 20-29. חישוב שכזה אינו אפשרי עבור תלמידי האוניברסיטה הפתוחה, שרבים מתלמידיה מבוגרים יותר.¹⁹

¹⁸ לפירוט זה ראו: מרכז אדוה, תמונת מצב חברתית, שנים שונות.

¹⁹ עיבוד של מרכז אדוה מתוך הלמ"ס, רשויות מקומיות בישראל 2011, קובץ נתונים לעיבוד, אתר האינטרנט של הלמ"ס; הנתונים על מספר הלומדים לתואר ראשון התקבלו מתוך גף חינוך גבוה בלמ"ס.

סטודנטים לתואר ראשון באוניברסיטאות ובמכללות אקדמיות 2011/12

לפי סוג יישוב, באחוזים מבני/ות 20-29

שם היישוב	אוניברסיטה	מכללות אקדמיות	סך הכל באחוזים
סך הכל	6.4%	7.9%	14.3%
כפר שמריהו	9.8%	25.4%	35.2%
כפר תבור	17.7%	17.0%	34.8%
סביון	12.4%	21.6%	33.9%
עומר	19.7%	14.2%	33.9%
מיתר	16.4%	17.3%	33.6%
כוכב יאיר	14.5%	18.1%	32.6%
להבים	18.8%	13.4%	32.2%
אפרתה	15.4%	16.2%	31.6%
כפר ורדים	15.2%	14.4%	29.6%
הר אדר	16.4%	12.7%	29.1%
אורנית	9.4%	19.1%	28.4%
שוהם	11.8%	16.4%	28.2%
אלקנה	11.4%	15.8%	27.3%
כפר כמא	11.7%	15.2%	26.9%
רעננה	11.6%	15.2%	26.8%
פרדסייה	10.0%	16.6%	26.6%
גבעת שמואל	17.1%	9.5%	26.6%
יסוד המעלה	11.4%	15.1%	26.5%
מזכרת בתיה	10.9%	15.0%	25.9%
רמת השרון	10.2%	14.9%	25.1%
מודיעין-מכבים-רעות	11.1%	13.9%	25.1%
קדומים	10.4%	14.5%	24.9%

24.6%	15.0%	9.5%	אבן יהודה
24.4%	13.8%	10.6%	גני תקווה
24.3%	16.8%	7.5%	מטולה
24.0%	16.2%	7.8%	אלפי מנשה
22.9%	12.7%	10.2%	קריית אונו
22.5%	10.1%	12.4%	קריית טבעון
22.2%	11.5%	10.8%	רמת ישי
22.0%	12.0%	10.0%	ראש פינה
21.9%	7.6%	14.3%	מעיליא
21.6%	9.8%	11.9%	קריית מוצקין
21.3%	14.8%	6.5%	בית אל
21.3%	12.5%	8.8%	הוד השרון
21.3%	13.3%	8.0%	הרצלייה
21.2%	12.3%	8.8%	כפר סבא
21.0%	11.4%	9.6%	גבעתיים
20.9%	12.8%	8.1%	נס ציונה
20.9%	13.6%	7.3%	קרני שומרון
20.6%	13.5%	7.1%	יהוד
20.4%	10.6%	9.8%	מבשרת ציון
20.2%	9.2%	11.1%	קריית ביאליק
20.2%	7.2%	13.0%	פסוטה
19.8%	8.8%	10.9%	זכרון יעקב
19.6%	11.5%	8.1%	גן יבנה
19.4%	12.9%	6.5%	ראשון לציון
19.3%	10.5%	8.8%	כרמיאל
19.2%	8.9%	10.4%	נהריה

19.0%	9.3%	9.8%	תל אביב -יפו
18.9%	6.6%	12.3%	חיפה
18.8%	5.7%	13.0%	נשר
18.6%	11.6%	7.0%	תל מונד
18.6%	10.4%	8.2%	קדימה-צורן
18.4%	9.7%	8.7%	רחובות
18.4%	11.6%	6.8%	פתח תקווה
18.2%	10.2%	8.0%	יקנעם עילית
18.2%	10.4%	7.8%	גדרה
18.1%	11.3%	6.9%	בית אריה
17.9%	11.7%	6.2%	ראש העין
17.9%	6.7%	11.2%	מגדל
17.9%	10.1%	7.8%	רמת גן
17.9%	11.4%	6.5%	יבנה
17.8%	8.5%	9.3%	קציר-חריש
17.7%	6.5%	11.2%	ראמה
16.9%	14.0%	2.9%	מעלה אפרים
16.8%	8.0%	8.8%	מעלות-תרשיחא
16.8%	10.2%	6.6%	קצרין
16.7%	9.8%	6.9%	נצרת עילית
16.7%	10.7%	5.9%	מעלה אדומים
16.7%	8.3%	8.4%	בנימינה-גבעת עדה
16.0%	10.0%	6.0%	גבעת זאב
15.9%	11.6%	4.2%	קריית שמונה
15.5%	10.8%	4.7%	חולון
15.5%	8.5%	7.1%	באר שבע

15.3%	12.3%	3.0%	אליכין
15.3%	9.3%	6.0%	פרדס חנה-כרכור
15.2%	5.2%	10.0%	חורפיש
15.1%	7.9%	7.3%	קריית אתא
15.1%	5.7%	9.4%	ג'ש (גוש חלב)
15.0%	10.1%	4.9%	מגדל העמק
15.0%	7.1%	7.9%	קריית ים
15.0%	9.3%	5.7%	אשקלון
14.9%	10.2%	4.7%	כפר יונה
14.8%	9.0%	5.8%	אשדוד
14.7%	10.2%	4.5%	עפולה
14.6%	4.6%	10.0%	פקיעין (בוקייעה)
14.6%	8.7%	5.9%	קריית גת
14.5%	9.7%	4.8%	נתניה
14.5%	6.2%	8.3%	שלומי
14.4%	8.3%	6.1%	ערד
14.4%	3.5%	10.9%	כפר יאסיף
14.4%	9.2%	5.2%	מצפה רמון
14.4%	8.6%	5.7%	קריית ארבע
14.2%	11.5%	2.7%	אריאל
14.1%	9.8%	4.4%	בית דגן
13.9%	7.7%	6.2%	בני עי"ש
13.6%	6.1%	7.5%	יבנאל
13.6%	3.5%	10.0%	עיילבון
13.4%	8.7%	4.7%	חדרה
13.4%	9.1%	4.3%	אזור

13.2%	4.3%	8.9%	סאג'ור
13.2%	9.9%	3.2%	שדרות
13.0%	8.1%	4.9%	חצור הגלילית
12.8%	5.0%	7.8%	עכו
12.8%	7.6%	5.2%	בית שאן
12.8%	5.3%	7.5%	אילת
12.4%	5.9%	6.5%	טבריה
12.4%	8.0%	4.4%	דימונה
12.3%	4.7%	7.5%	דבורייה
12.2%	7.7%	4.5%	קריית עקרון
11.8%	6.0%	5.8%	טירת כרמל
11.7%	4.9%	6.8%	ג'ולס
11.5%	5.1%	6.4%	צפת
11.3%	7.4%	3.9%	באר יעקב
11.2%	4.1%	7.1%	נצרת
11.1%	7.6%	3.4%	בת ים
11.0%	8.7%	2.3%	אור יהודה
10.5%	6.5%	4.0%	אור עקיבא
10.5%	3.6%	6.8%	יפיע
10.2%	7.5%	2.7%	אופקים
10.0%	5.4%	4.6%	אבו גוש
9.9%	2.8%	7.2%	מגאר
9.9%	2.1%	7.9%	אעבלין
9.9%	2.8%	7.1%	כאוכב אבו אל-היג'א
9.8%	2.3%	7.5%	יאנוח-ג'ת
9.8%	3.2%	6.6%	שבלי - אום אל-גנם

9.8%	3.3%	6.5%	כפר קרע
9.7%	5.8%	3.9%	ירוחם
9.7%	3.1%	6.6%	סח'נין
9.7%	2.4%	7.3%	עסאפיה
9.6%	3.1%	6.5%	דייר חנא
9.6%	2.7%	7.0%	דאלית אל-כרמל
9.6%	6.3%	3.3%	נתיבות
9.5%	2.0%	7.5%	מזרעה
9.4%	4.2%	5.3%	כפר ברא
9.4%	6.1%	3.3%	קריית מלאכי
9.3%	6.9%	2.4%	רמלה
9.3%	6.1%	3.2%	לוד
9.0%	3.0%	6.1%	עראבה
9.0%	2.5%	6.5%	כפר כנא
9.0%	2.6%	6.4%	דייר אל-אסד
9.0%	2.6%	6.4%	טורעאן
8.8%	1.7%	7.2%	טמרה
8.7%	2.2%	6.5%	נחף
8.6%	4.8%	3.8%	ירושלים
8.3%	2.6%	5.7%	זמר
8.2%	3.8%	4.4%	ג'לג'וליה
8.2%	1.8%	6.3%	ג'דיידה-מכר
8.1%	1.8%	6.3%	ירכא
8.0%	2.1%	5.8%	שפרעם
7.9%	1.5%	6.4%	אבו סנאן
7.9%	5.8%	2.1%	קריית יערים

7.8%	2.8%	5.0%	טירה
7.6%	2.4%	5.2%	ריינה
7.6%	3.1%	4.5%	כפר קאסם
7.6%	2.8%	4.8%	אכסאל
7.6%	5.0%	2.6%	בית שמש
7.5%	1.7%	5.9%	כאבול
7.5%	3.9%	3.6%	בוקעאתא
7.4%	2.5%	4.9%	שעב
7.2%	2.0%	5.2%	בועיניה-נוג'ידאת
7.0%	1.9%	5.1%	מג'ד אל כרום
6.9%	2.0%	4.9%	משהד
6.8%	4.7%	2.1%	בית ג'ן
6.4%	2.7%	3.8%	טייבה
6.1%	1.2%	4.9%	בענה
6.0%	1.2%	4.8%	כסרא-סמיע
5.9%	2.9%	3.1%	מג'דל שמש
5.7%	2.4%	3.3%	קלנסווה
5.7%	3.6%	2.1%	עמנואל
5.6%	2.4%	3.2%	ערערה
5.5%	2.9%	2.7%	מסעדה
5.5%	1.6%	3.9%	אום אל-פחם
5.4%	2.0%	3.4%	מעלה עירון
5.3%	1.1%	4.3%	בסמ"ה
5.3%	4.0%	1.3%	אלעד
5.3%	1.3%	4.0%	עין מאהל
5.3%	2.4%	2.9%	באקה-ג'ת

5.3%	4.4%	0.9%	ע'ג'ר
5.1%	2.6%	2.5%	לקיה
5.0%	2.0%	3.0%	כעביה-טבאש- חג'אג'רה
4.9%	1.5%	3.4%	פורידיס
4.8%	3.4%	1.4%	בני ברק
4.5%	1.4%	3.1%	בסמת טבעון
4.3%	2.2%	2.1%	כסיפה
4.2%	0.8%	3.4%	טובא-זנגרייה
4.2%	1.5%	2.7%	עילוט
3.9%	2.7%	1.2%	תל שבע
3.7%	2.2%	1.5%	רכסים
3.5%	1.2%	2.4%	כפר מנדא
3.4%	2.6%	0.8%	שגב-שלום
3.4%	2.0%	1.4%	רהט
2.8%	0.4%	2.5%	ביר אל-מכסור
2.7%	0.9%	1.8%	זרזיר
2.6%	2.2%	0.4%	ביתר עילית
2.5%	1.0%	1.4%	חורה
2.2%	1.4%	0.8%	ערערה-בנגב
1.8%	1.3%	0.4%	מודיעין עילית
1.2%	0.4%	0.7%	ג'סר א-זרקא

הערות:

1. הלמ"ס מפרסמת נתונים על סטודנטים לתואר ראשון באוניברסיטאות ובמכללות אקדמיות רק עבור יישובים שבהם 30 סטודנטים או יותר.
2. הנתונים המוצגים בלוח שלעיל הינם עבור יישובים בעלי 2,000 תושבים ומעלה. לא נכללו יישובים הכלולים במועצות אזוריות.
3. הממוצע הארצי של הלומדים לתואר ראשון באוניברסיטאות ובמכללות אקדמיות כולל את כל הסטודנטים לתואר ראשון מכל היישובים בארץ, בכלל זה גם יישובים שלא נכללים בלוח זה.
4. מכללה אקדמית - סך הסטודנטים הלומדים במכללות ציבוריות ופרטיות לקראת תואר ראשון. לא נכללו מכללות אקדמיות לחינוך.
5. הנתונים אינם כוללים את הסטודנטים הלומדים באוניברסיטה הפתוחה.
6. יישובים מבוססים - יישובים המשתייכים לאשכולות 8-10 של הלמ"ס.
7. יישובים ערביים - לא נכללו סטודנטים ערבים המתגוררים בערים מעורבות.
8. השיעורים שמוצגים בלוח שלעיל חושבו מתוך נתוני המקור. לכן, תיתכן אי התאמה של עשירית האחוז בלוח.

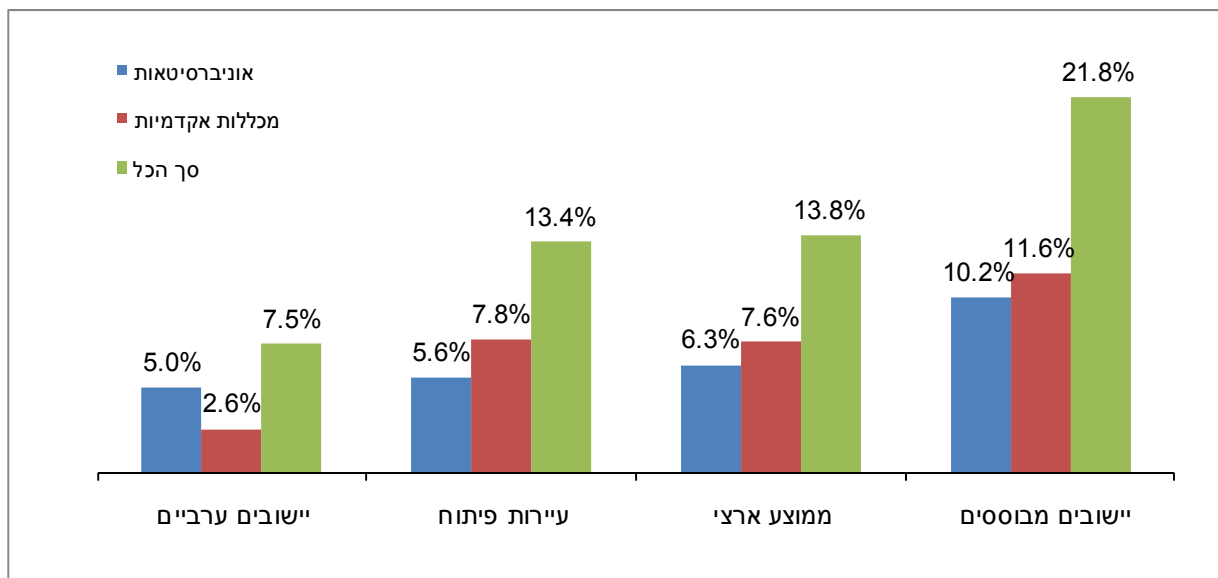
מקורות: עיבוד של מרכז אדוה מתוך הלמ"ס, *רשויות מקומיות בישראל 2011*, קובץ נתונים לעיבוד, אתר האינטרנט של הלמ"ס; הנתונים על מספר הלומדים באוניברסיטאות ובמכללות אקדמיות לתואר ראשון התקבלו מגף חינוך גבוה בלמ"ס.

סטודנטים לתואר ראשון באוניברסיטאות ובמכללות אקדמיות בישראל, לפי יישוב מגורים, 2011/12

כאחוז מבני/ות 20-29

יישובים שבהם 30 סטודנטים או יותר

לפי סדר יורד של סך הלומדים לתואר ראשון



הערות:

1. הלמ"ס מפרסמת נתונים על סטודנטים לתואר ראשון באוניברסיטאות ובמכללות אקדמיות רק עבור יישובים שבהם 30 סטודנטים או יותר.
 2. הנתונים המוצגים בלוח שלעיל הינם עבור יישובים בעלי 2,000 תושבים ומעלה. לא נכללו יישובים הכלולים במועצות אזוריות.
 3. הממוצע הארצי של הלומדים לתואר ראשון באוניברסיטאות ובמכללות אקדמיות כולל את כל הסטודנטים לתואר ראשון מכל היישובים בארץ, בכלל זה גם יישובים שלא נכללים בלוח זה.
 4. מכללה אקדמית - סך הסטודנטים הלומדים במכללות ציבוריות ופרטיות לקראת תואר ראשון. לא נכללו מכללות אקדמיות לחינוך.
 5. הנתונים אינם כוללים את הסטודנטים הלומדים באוניברסיטה הפתוחה.
 6. השיעורים שמוצגים בלוח שלעיל חושבו מתוך נתוני המקור. לכן, תיתכן אי התאמה של עשירית האחוז בלוח.
- מקורות:** עיבוד של מרכז אדוה מתוך הלמ"ס, *רשויות מקומיות בישראל 2010*, קובץ נתונים לעיבוד, אתר האינטרנט של הלמ"ס; הנתונים על מספר הלומדים באוניברסיטאות ובמכללות אקדמיות לתואר ראשון התקבלו מגף חינוך גבוה בלמ"ס.

מקורות: עיבוד של מרכז אדוה מתוך הלמ"ס, *רשויות מקומיות בישראל 2011*, קובץ נתונים לעיבוד, אתר האינטרנט של הלמ"ס; הנתונים על מספר הלומדים באוניברסיטאות ובמכללות התקבלו מגף חינוך גבוה בלמ"ס.

מערכת הבריאות

שחיקה במימון הציבורי ועלייה בתשלומי חולים

ב-2012 המשיך להתרחב הפער בין המימון הרצוי ובין המימון המצוי של סל שירותי הבריאות שמעניקות קופות החולים.

המימון הרצוי הוא זה הכולל עידכון ראוי של הסל, שנה אחר שנה, בהתאם לשינויים הדמוגרפיים והטכנולוגיים ולשינויים במדד מחירי תשומות הבריאות. המימון המצוי הוא זה הקיים בפועל.

למרבה הצער, חוק ביטוח בריאות ממלכתי משנת 1994 לא כלל מנגנון של עדכון מלא וקבוע.

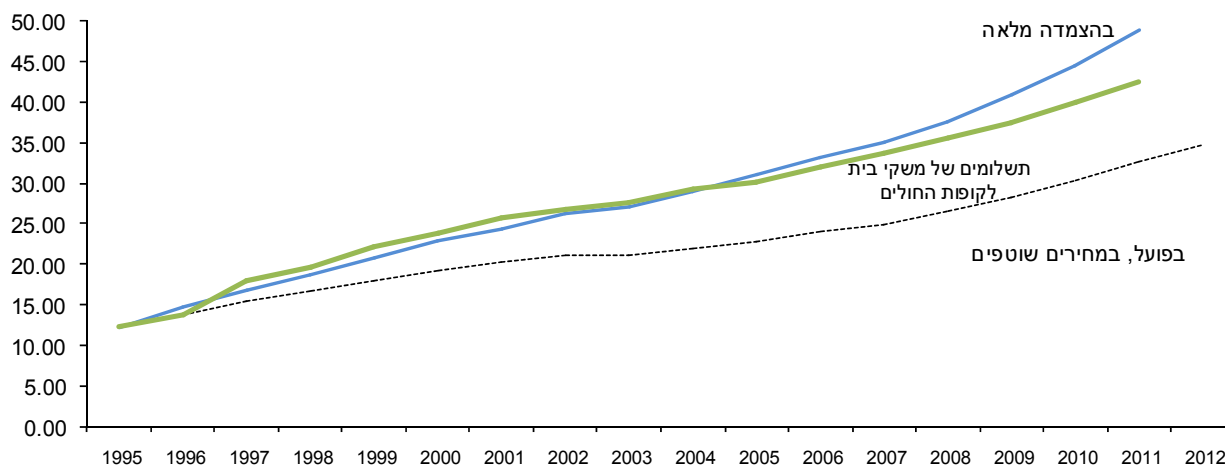
כאשר העדכון אינו מלא, מערכת הבריאות נאלצת לגייס משאבים נוספים, בראש ובראשונה באמצעות גביית תשלומים עבור תרופות וטיפולים, מעבר למה שחברי/ות הקופות משלמים במסגרת דמי בריאות, ומכירות של ביטוחים משלימים.

אילו היה הסל מתעדכן במלואו מדי שנה, מאז 1995 המימון שלו היה עומד ב-2011 על 48.8 מיליארד ש"ח, לערך, בעוד שבפועל הוא עמד באותה שנה על 32.7 מיליארד ש"ח, לערך.

הקו המייצג את תשלומי משקי הבית לקופות החולים הוא בחזקת אומדן, המוצג כאן לצורכי המחשה: תשלומים אלה כוללים גם תרופות הניתנות לרכישה ללא מרשם.

עלות סל הבריאות 1995-2012

במיליארדי ש"ח



עלות סל הבריאות, 1995 – 2012

עלות סל הבריאות בהצמדה מלאה (במיליארדי ₪)	עלות סל הבריאות בפועל והוצאות משקי בית מעבר למס הבריאות (במיליארדי ₪)	עלות סל הבריאות בפועל במחירים שוטפים (במיליארדי ₪)	שנה
12.24	א.נ.	12.24	1995
14.72	א.נ.	13.86	1996
16.87	17.98	15.36	1997
18.73	19.66	16.61	1998
20.74	22.22	18.01	1999
22.96	23.82	19.27	2000
24.35	25.67	20.27	2001
26.27	26.84	21.12	2002
27.15	27.66	21.14	2003
28.94	29.17	22.01	2004
31.15	30.20	22.77	2005
33.15	32.02	24.04	2006
35.02	33.70	24.95	2007
37.52	35.62	26.58	2008
40.95	37.43	28.14	2009
44.41	39.91	30.33	2010
48.83	42.46	32.67	2011
א.נ.	א.נ.	34.68	2012

הערות:

1. עלות סל הבריאות בהצמדה מלאה – נתוני סל הבריאות חושבו על פי שלושה מדדים: שינוי דמוגרפי, שינוי טכנולוגי ושינוי במדד תשומות הבריאות. עבור כל אחד מהמדדים נבדק השינוי בו משנה לשנה.
2. בסל הבריאות קיימים גם שינויים אחרים מלבד אלו שנסקרו כאן. שינויים אלו לא נלקחו בחשבון.
3. הנתון של עלות הסל בהצמדה מלאה מראה לנו כמה אמור היה להיות בסל הבריאות בהשוואה לסל שנקבע בשנת 1995. כלומר, מה היה השינוי הכספי הדרוש בכדי לשמור על הרמה שנקבעה בשנת 1995.
4. יש להשוות את עלות הסל בהצמדה מלאה לעלות הסל בפועל, במחירים שוטפים, בצורה זו אפשר לראות את הפער בין הנתון השוטף לבין מה שאמור היה להיות אילו היו מבוצעים השינויים שנסקרו לעיל.

5. הוצאות משקי בית מעבר למס הבריאות כוללות: הוצאה על ביטוחים משלימים, ביטוחים פרטיים ותשלומים לקופות החולים עבור תרופות וטיפולים (בסל הבריאות ומחוץ לסל הבריאות).
6. החל משנת 1997 קיימים נתונים מעודכנים של הוצאות משקי בית. לשנת 2012 עדיין אין נתונים מעודכנים.
- מקורות:** עיבוד של מרכז אדוה מתוך משרד הבריאות, *חוק ביטוח בריאות ממלכתי 1995-2011*, קובץ נתונים סטטיסטיים, עורכים: דניאלה אריאלי, טוביה חורב וניר קידר, ינואר 2012, אתר האינטרנט של משרד הבריאות; נתוני ההוצאה של משקי בית מעבר למס הבריאות התקבלו מגף חשבונות לאומיים בלמ"ס.

מערכת הבריאות

הכפלת נטל התשלומים של משקי-הבית

כתוצאה משחיקת המימון הממשלתי של סל הבריאות גדל נטל המימון על צרכני שירותי הבריאות. אלה רוכשים ביטוחים נוספים המשמשים בעיקר לבחירת רופא מנתח ולקבלת חוות-דעת שנייה, אך גם לרכישת תרופות ושירותים נוספים.

ב-2002 עמד נטל כספי זה על 5.7 מיליארד ש"ח. ב-2011 גדל הנטל והגיע לסכום של-9.9 מיליארד ש"ח.

איך אנו יודעים זאת? פשוט — סכומים אלה מייצגים את סך ההכנסות של קופות החולים ושל חברות הביטוח המסחריות ממכירה של ביטוחים ומגבייה (בקופות החולים) של תשלומים עבור תרופות וטיפולים.

חלק מן הגידול המוצג נובע משינוי טכני: הנתונים שמוצגים להלן מקורם באגף שוק ההון, ביטוח וחסכון במשרד האוצר והם גבוהים יותר מאלו שהוצגו בשנים קודמות והופקו על ידי הלשכה המרכזית לסטטיסטיקה.

הכנסות של קופות חולים ושל חברות ביטוח מתשלומים של משקי בית

מעבר לדמי בריאות, 2012-2002

במיליארדי ש"ח, במחירי 2012

2012 (אומדן)	2011	2010	2009	2008	2007	2006	2005	2004	2003	2002	
3.6	3.4	3.2	2.9	2.8	2.5	2.1	1.9	1.9	1.7	1.5	הכנסות קופות החולים ממכירת ביטוח משלים
א.ג.	3.2	3.3	3.2	3.3	3.6	3.5	3.5	3.3	3.0	2.8	הכנסות קופות החולים מהשתתפות של חברים עבור תרופות וטיפולים ¹
3.6	3.4	3.2	3.1	2.9	2.7	2.3	2.0	1.9	1.8	1.5	הכנסות חברות הביטוח מסחריות ממכירת ביטוח רפואי
א.ג.	9.9	9.6	9.3	9.0	8.8	8.0	7.4	7.2	6.5	5.7	ס"ה הכנסות קופות החולים (מעבר לדמי בריאות) וחברות הביטוח

הערות:

1. סעיף זה כולל הכנסות של קופות החולים משירותים במסגרת סל הבריאות (תרופות, תשלום לרופא, תשלומים רבעוניים שונים) וכן משירותים ותרופות שהם מחוץ לסל הבריאות.
 2. הנתונים שלעיל אינן כוללים את ההוצאה של המבוטחים על ביטוח סיעודי.
 3. הנתונים לשנת 2012 הינם אומדן.
- מקור: עיבוד של מרכז אדוה מתוך נתונים שהתקבלו על ידי גף חשבונות לאומיים בלמ"ס.

מערכת הבריאות

שחיקת האוניברסליות והשוויוניות: יותר הכנסה - יותר ביטוח בריאות (אבל לא בהכרח יותר בריאות)

ב-2012 הוצאה החודשית של משקי בית בעשירון העליון על ביטוחי בריאות פרטיים עמדה על 221 ₪. ההוצאה על ביטוחי בריאות משלימים של קופות החולים היתה גבוהה במעט ועמדה על 267 ₪ לחודש. סך ההוצאה החודשית הכוללת של משקי בית בעשירון העליון הגיעה ל-489 ₪.

משק בית בעשירון העליון הוציא פי שניים על ביטוחי בריאות לעומת משק בית בעשירון השישי ופי 4.5 לערך יותר ההוצאה החודשית של העשירון שני.

בשנת 2012, משקל הביטוחים הנוספים (הפרטי והמשלים) בסך הוצאות משקי הבית על בריאות, עמד על 35%.

כולם שילמו יותר — אבל משפחות שהכנסתן גדולה יותר יכלו להרשות לעצמן לרכוש ביטוחים רבים ויקרים יותר, בעוד שמשפחות מעוטות הכנסה יכלו לרכוש הרבה פחות.

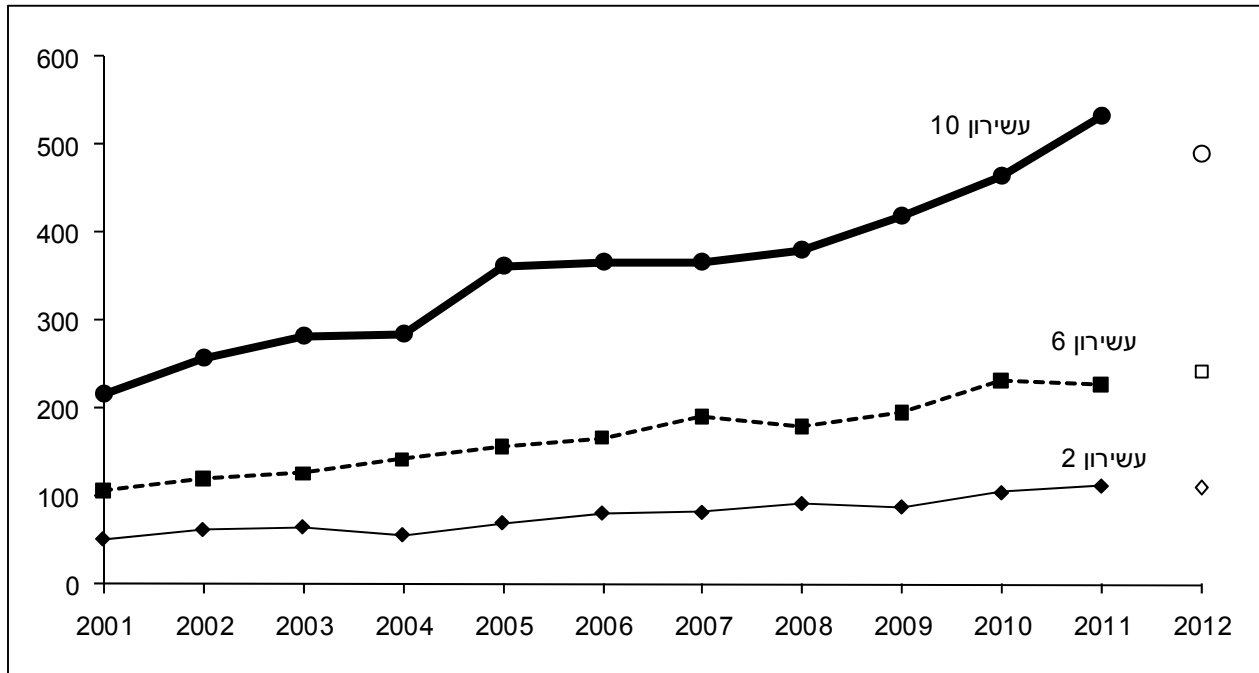
הפער בין העשירונים השונים בולט במיוחד בכל הנוגע לביטוחים פרטיים: ב-2012, משקי-בית בעשירון העליון רכשו ביטוחים פרטיים בסכום ממוצע של 221 ש"ח בחודש, בעוד שמשקי-בית בעשירון השני רכשו בסכום קטן בהרבה - 17 ש"ח.

יש לומר כי הסכנה הגדולה ביותר הטמונה בגידול בביטוחים הפרטיים והמשלימים היא, שתרופות וטיפולים חיוניים עלולים להיות מוסטים מהסל הבסיסי שכולם מקבלים, בתמורה למס בריאות, אל הביטוחים הפרטיים והמשלימים. מהלך שכזה יפגע בנגישות של כלל הציבור לתרופות וטיפולים אלה. כמובן שזמנם של רופאים ושל אנשי רפואה אחרים יוסט מן המערכת הציבורית למערכת הפרטית והפרטית למחצה. אילו היו הכספים הללו מושקעים בסל הבסיסי, המערכת הציבורית יכולה היתה להיות נדיבה ושוויונית יותר.

צריך להוסיף כי כל הנתונים הם ממוצעים עבור כל עשירון. הממוצעים מסתירים את העובדה שבעשירונים הנמוכים יש משקי-בית רבים שכלל אינם רוכשים ביטוחים נוספים.

נתוני ההוצאה על ביטוחי הבריאות למשק בית לשנת 2012 מחושבים על בסיס סקר הוצאות משקי הבית במתכונתו החדשה, לכן אנו מציגים את הנתונים הללו בנפרד ולא כהמשך של הקו המחבר בין השנים 2002 ו-2011.

סך ההוצאה החודשית של משקי בית על ביטוחי בריאות משלימים ופרטיים, עשירונים 2, 6 ו-10, 2012-2002
לפי עשירוני הכנסה כספית נטו למשק בית, בשי"ח, במחירי 2012



2012 סדרה (חדשה)	2011	2010	2009	2008	2007	2006	2005	2004	2003	2002	
											עשירון 2
17	22	15	11	18	18	18	8	4	17	15	פרטי
93	90	89	77	74	64	63	62	52	48	47	משלים
111	112	104	88	92	82	81	70	56	65	62	סך הכל
											עשירון 6
64	64	82	49	47	61	55	46	39	36	33	פרטי
179	163	148	146	131	130	111	111	102	90	86	משלים
243	226	231	195	179	190	166	157	141	126	119	סך הכל
											עשירון 10
221	281	238	212	193	180	198	203	132	143	125	פרטי
267	251	226	206	188	186	167	160	151	139	132	משלים
489	532	464	418	381	365	366	363	284	282	257	סך הכל

הערות:

1. ביטוח בריאות כולל ביטוח משלים בקופות חולים וביטוח בריאות מסחרי בחברת ביטוח.
 2. הנתונים המוצגים לעיל מעוגלים. לכן, תיתכן אי התאמה לנתוני הסך הכל.
- מקור: עיבוד של מרכז אדוה מתוך נתונים שהתקבלו מגף צריכה בלמ"ס.