



דו"ח שיעורי גיוס לצה"ל ולשירות לאומי

בוגרי תשס"ט בתוכנית תפנית לבגרות – מניעת נשירה - סטארט בבתי"ס תיכוניים מקיפים

תלמידים, שהיו בעלי כ-7 ציונים שליליים, לפני התוכנית (כיתה ט'),
ובסיום התוכנית 64% מהם, זכאים לתעודת בגרות (סיום יב')

תוכנית משותפת למשרד החינוך ולקרן רש"י

כל נתוני הגיוס לצה"ל בדו"ח, הינם נתונים מקובצים ומוצפנים
שהתקבלו מצה"ל – מערך מגן ועיבוד נתונים אלה

תקציר

שותפים בהפעלה:

- אגפי חינוך ברשויות: באר שבע, בית שמש, חורה, בת ים
- רשת כי"ח
- רשת אמי"ת
- רשת עמל

שותפים בתוכנית תפנית – סטארט, בוגרי יב' תשס"ט:

- צ'ק פוינט
- קרן גלנקור/D.M.
- קרן משפחת צ'ייס
- קרן מורנינגסטאר
- קרן משפחת נאש/J.F.N.

שותפים נוספים בתוכנית תפנית לבגרות - סטארט, בכיתות ובבתי"ס נוספים:

- קרן משפחת סקלאר
- קרן בן ואסתר רוזנבלום
- U.S. STATE DEPARTMENT – M.E.P.I.

תוכן העניינים

1. רקע.....	עמוד 3
2. מטרת והשערת הדו"ח	עמוד 4
3. נתונים.....	עמוד 4
4. עיקר הממצאים.....	עמוד 7
5. שיעור גיוס לצה"ל ולשירות לאומי מקרב המלש"ב בתוכנית, בהשוואה לישראל.....	עמוד 8
6. סה"כ (בנים ובנות) הגיוס לצה"ל וההתנדבות לשירות לאומי מהמלש"ב, עפ"י בתי ספר.....	עמוד 9
7. הבנים שהתגייסו לצה"ל עפ"י סוג התפקיד הצבאי.....	עמוד 10
8. הבנות שהתגייסו לצה"ל והתנדבו לשירות לאומי עפ"י סוג התפקיד.....	עמוד 10
9. מסקנות.....	עמוד 11
נספח מס' 1 - תוכנית תפנית לבגרות, מניעת נשירה - סטארט - תקציר.....	עמוד 12
נספח מס' 2 - מכתבו של סא"ל ח. כהן - ס. מפקד מערך מגן - צה"ל אודות נתוני הגיוס לצה"ל בדו"ח...	עמוד 15
ביבליוגרפיה.....	עמוד 16

רשימת הלוחות

לוח מס' 1 - התפלגות בוגרי תכנית תפנית - סטארט - תשס"ט ומלש"ב.....	עמוד 5
לוח מס' 1.א. בוגרי סטארט - תשס"ט - התגייסו ולא התגייסו לצה"ל.....	עמוד 6
לוח מס' 2 - התפלגות סה"כ הגיוס לצה"ל וההתנדבות לשירות לאומי.....	עמוד 9

רשימת הגרפים

גרף מס' 1 - שיעור המתגייסים לצה"ל מתוך בוגרי/ות התוכנית ומלש"ב עפ"י מגדר, בהשוואה לישראל...	עמוד 8
גרף מס' 2 - התפלגות סה"כ (בנים ובנות) הגיוס לצה"ל וההתנדבות לשירות לאומי, עפ"י בי"ס.....	עמוד 9
גרף מס' 3 - התפלגות <u>הבנים</u> המתגייסים לצה"ל עפ"י סוג התפקיד הצבאי.....	עמוד 10
גרף מס' 4 - התפלגות <u>הבנות</u> המתנדבות לשירות לאומי ומתגייסות לצה"ל ועפ"י סוג התפקיד הצבאי...	עמוד 10

1. רקע

תוכנית סטארט מיועדת לתלמידים בסיכון, המצויים בסטאטוס של נשירה סמויה ועל סף נשירה גלויה בבתי הספר המקיפים,

מטרת התכנית למנוע נשירתם ולהובילם לרכישת תעודת בגרות עד סוף כיתה יב'.

▪ **מתקבלים לתוכנית** - נוער בסיכון, תלמידי כיתה ט' בבתי"ס תיכוניים, המצויים בנשירה סמויה ועל סף גלויה, בעלי ההישגים הנמוכים בשכבה ט'. ממוצע ציונים-54 ומטה. ליותר ממחצית המתקבלים יש 7 ציונים שליליים ויותר.

▪ **היעד** - כל תלמידי התוכנית ירכשו תעודת בגרות, ונשירתם מביה"ס (גלויה וסמויה) תמנע.

התוכנית - פועלת בבתי ספר תיכוניים בפריפריה, נמשכת מעל 3 שנים (מסוף ט' ועד סיום יב' והמשך תמיכה בצה"ל ובאקדמיה) עם כל שכבה ומופעלת ע"י רכזים ומורים מבתי"ס התיכוניים (העוברים הכשרה ולווי פדגוגי ע"י צוות המנחים הפדגוגיים של תוכנית תפנית - קרן רש"י) ובהנהגת מנהלי בתי"ס המשתתפים. במסגרת התוכנית התלמידים לומדים בשעות פעילות ביה"ס, אחה"צ, בשעות הערב ובחלק מחופשות ביה"ס, בכיתות ייעודיות בהם מופעלת שיטת הלמידה וצמצום הפערים המואץ של תוכנית תפנית, שפותחה ע"י נסים (מקס) כהן - סוציולוג חינוכי (כהן, נ., 1994, 1998, 1998, 2005).

▪ התוכנית פועלת בשיתוף הפיקוח במשה"ח במחוזות, אגף שח"ר ומנהלי אגפי חינוך בישובים.

▪ **תל' בתוכנית** - כ - 2,000 תל' ט' - יב' (תשס"ט), בבתי"ס: מ"מ, ממ"ד, בדווים ודרוזיים, ב-10 ישובים.

▪ **בוגרי התוכנית** - לתוכנית מעל 800 בוגרים מסיימי יב' (בתשס"ז-114, בתשס"ח - 307, בתשס"ט - 399).

התכנית משותפת לקרן רש"י, משרד החינוך במחוזות, אגף שח"ר ורשויות מקומיות, והחלה לפעול בבתי"ס תיכוניים מקיפים בתשס"ד ובוגרי התוכנית הראשונים סיימו יב' בתשס"ז.

עוד על תכנית תפנית לבגרות, מניעת נשירה - סטארט, ראה בנספח.

2. מטרת והשערת הדו"ח

תעודת בגרות היא עדיין אחת התעודות החשובות לכניסה לאקדמיה ולהשתלבות תעסוקתית וחברתית עתידית. תוכנית תפנית – סטארט, מאמינה ומניחה שהשינוי וההצלחות הלימודיות גם בבחינות בגרות וברכישת תעודת בגרות, אותם חווים תלמידי התוכנית שטרם התוכנית עת היו בכיתה ט' - היו נוער בסיכון, בנשירה סמויה (בעלי כ - 7 ציונים שליליים לתלמיד וציון ממוצע - 52) - ישפיעו ויגבירו את הנטייה לקונפורמיות והרצון להשתלבות חברתית במסגרות נורמטיביות כגון התגייסות לשירות חובה בצה"ל ולשירות לאומי (בקרב אוכלוסיית התוכנית בבתי"ס בהם התלמידים מחויבים לשירות בטחוני), ואנו משערים ששיעורי הגיוס לצה"ל בקרב בוגרי התוכנית למרות נתוני הפתיחה שלהם טרם התוכנית, יהיה דומה לפחות לשיעורו באוכלוסיה בישראל.

3. נתונים

בתי"ס ותלמידים

מסיימי יב' תשס"ט, למדו במסגרת תוכנית תפנית – סטארט, ב - 12 בתי"ס תיכוניים מקיפים ופנימייתיים, בפיקוח ממלכתי, ממלכתי דתי, בדווי והתיישבותי, במחוז דרום, תל אביב, ירושלים וחיפה, ב - 6 ישובי פריפריה. מדד הטיפוח הממוצע ב - 12 בתי"ס - 6.8

הישגיהם הלימודיים של מסיימי יב' תשס"ט, לפני ההצטרפות לתוכנית, עת היו בכיתה ט':

1. ממוצע מס' ציונים שליליים לתלמיד - 6.9.
2. ציון ממוצע - 51.9.
3. שיעור בעלי 7 ציונים שליליים ויותר מהמתחילים לימודיהם בתוכנית בכיתה י' - 51.9%.

הישגיהם הלימודיים של מסיימי יב' תשס"ט, בסיום התוכנית (תוצאות סופיות¹)

1. 64% ביחס למס' המתחילים בכיתה י', זכאים לתעודת בגרות
2. 100% מהזכאים, בעלי תעודה המאפשרת קבלה ללימודים אקדמיים.
3. 43% מהזכאים, בעלי תעודת בגרות המאפשרת קבלה לאוניברסיטה.
4. 95% מהמתחילים לימודיהם בתוכנית, למדו עד סוף יב' בבי"ס בו פעלה התוכנית, או בבי"ס תיכון אחר.
5. חלה ירידה מובהקת בבעיות ההתנהגות של תלמידי התוכנית, מציון 2.8 ל- 1.8 (סולם טווח של 5-1).
6. חלה עליה מובהקת בשאיפות ובתפיסה האקדמית של העתיד מציון 2.8 ל- 3.9 (סולם טווח של 5-1).
7. חלה עליה מובהקת במיקוד השליטה הפנימי מציון 3.5 ל- 4.3 (סולם טווח של 5-1).

איסוף הנתונים

במטרה לבדוק את שיעורי הגיוס לצה"ל, נאספו ואומתו נתונים אודות בוגרי התוכנית בתשס"ט וגיוסם לצה"ל והתנדבות לשירות לאומי.

מערך מגן בצה"ל, העביר לעיונו באופן מקובץ ומוצפן את נתוני הגיוס לצה"ל של כל 399 בוגרי תוכנית תפנית תשס"ט. במטרה לבדוק את שיעורי המשתתפות בשירות לאומי, התבצע (ע"י סוקר מתוכנית תפנית) סקר טלפוני מקיף ובו נבדקו פרטי ההשתתפות בשירות לאומי בקרב כל בוגרי התוכנית בתשס"ט המלש"ב, שמכל סיבה לא התגייסו לצה"ל עפ"י נתוני צה"ל.

קובץ נתוני צה"ל וקובץ תוצאות הסקר הטלפוני לעניין התנדבות לשירות לאומי, מצוי ושומר אצלנו ובדו"ח הנוכחי התפרסמו נתונים מקובצים בלבד.

¹ ניתן לעיין בדו"ח תוצאות הביניים לתשס"ט, שפורסם טרם התוצאות הסופיות, תוכנית תפנית – סטארט, תשס"ט, עמוד 3
http://tafnit.rashi.org.il/menu/high_schools/doh_1_artzi_start_sopi_-_30_1_10.pdf

עיבוד הנתונים

לצורך עיבוד הנתונים מוינו הבוגרים למלש"ב וכאלה שאינם מלש"ב מתוך נתוני צה"ל שהתקבלו. מתוך המלש"ב, מוינו ורוכזו המקצועות הצבאיים ל – 4 סוגים עיקריים, בהתאם להמלצת מערך מגן – צה"ל, כמוצג בגוף הדו"ח.

ייתכנו שינויים בנתונים בדו"ח זה בכל הנוגע למקצועות הצבאיים בעקבות שינויי שיבוץ לפני ולאחר הגיוס.

לוח מס' 1 -
התפלגות בוגרי תכנית תפנית – סטארט – תשס"ט ומלש"ב

ישוב	בית ספר	מס' בי"ס	פיקוח	בנים	בנות	סה"כ בוגרים	מלש"ב	לא מלש"ב
באר שבע	מקיף א'	בי"ס 1	מ"מ	15	13	28	28	0
בית שמש	שחר (בנות)	בי"ס 2	ממ"ד	0	31	31	31	0
כפר גלים	תיכון כ. גלים	בי"ס 3	התיישבותי	19	9	28	27	1
באר שבע	מקיף ח	בי"ס 4	מ"מ	14	12	26	25	1
באר שבע	מקיף ו	בי"ס 5	מ"מ	27	20	47	46	1
חורה	אל נור	בי"ס 6	בדווי	26	21	47	0	47
בת ים	המר (בנים)	בי"ס 7	ממ"ד	18	0	18	18	0
בית שמש	דביר (בנים)	בי"ס 8	ממ"ד	22	0	22	22	0
באר שבע	טוביהו	בי"ס 9	מ"מ	29	19	48	47	1
בת ים	רמות	בי"ס 10	מ"מ	30	18	48	48	0
מ. ישראל	כללי-מ. ישראל	בי"ס 11	התיישבותי	5	6	11	10	1
באר שבע	מקיף ז	בי"ס 12	מ"מ	18	27	45	44	1
סה"כ				232	167	399	346	53

לוח מס' 1.א. בוגרי סטארט – תשס"ט – התגייסו ולא התגייסו לצה"ל

			1. בוגרי סטארט – תשס"ט ומלש"ב
סה"כ	בנות	בנים	
399	167	232	א. סה"כ בוגרי יב'
346	145	201	ב. מלש"ב מהבוגרים
53	22	31	ג. לא מלש"ב מהבוגרים
301	108	193	2. סה"כ התגייסו ומסיימים הליכי גיוס (כולל עתודאים ושחרים)
252	91	161	א. התגייסו לצה"ל עד למועד קבלת הנתונים (אפריל 2010)
12	1	11	ב. בהליכי גיוס ויתגייסו עד אוגוסט 2010
10	0	10	ג. מחזיקי צו גיוס - עתודאים ושחרים
27	16	11	ד. מאותרים (מאותרים למסלול שירות שעדיין לא נקבע)
29	29	0	3. מלש"ב – לא התגייסו לצה"ל והתנדבות לשירות לאומי
14	8	6	4. סה"כ קיבלו פטור מגיוס לצה"ל
2	1	1	א. פטור מסיבות בריאות
1	0	1	ב. פטור מסיבות פליליות
1	0	1	ג. פטור מסיבות – תורתם אומנותם
10	7	3	ה. פטור מסיבות אחרות
2	0	2	5. משתמטי גיוס

מתוך 399 בוגרי התוכנית בתשס"ט, 346 הינם מלש"ב ו- 53 בוגרים אינם מלש"ב (מתוכם 47 בוגרי יב' מביה"ס אל נורה שבחורה, השייך למגזר הבדווי) ובדיקת היקף הגיוס לצה"ל בדו"ח זה מתבצעת מתוך 346 המלש"ב הנ"ל. 330 מכלל 346 המלש"ב (95.4%) התגייסו לצה"ל (כולל עתודאים) וסיימו תהליכי הגיוס לצה"ל עד אוגוסט 2010 וכן ההתנדבות לשירות לאומי. 16 בוגרים נוספים מכלל המלש"ב (4.6%) לא התגייסו לצה"ל. 14 מסיבות של פטור (בריאות, דת, וסיבות אחרות), 2 נוספים – השתמטות.

בניתוח הנתונים יוצגו גם שיעורי הגיוס לצה"ל של בוגרי תוכנית תפנית - סטארט בהשוואה לשיעורי הגיוס בקרב כלל מחויבי הגיוס בישראל, הגם שהשוואה זאת של בוגרי התוכנית שהיו נוער בסיכון לנשירה (ראה נתוני הפתיחה שלהם בכיתה ט', כמוצג לעיל), מחמירה עם בוגרי תוכנית תפנית - סטארט.

4. עיקר הממצאים – תשס"ט

א. כללי

- 95.4% מתוך כלל בוגרי/ות תוכנית תפנית סטארט תשס"ט והמחויבים לשירות בטחוני (מלש"ב), התגייסו לצה"ל ו/או יסיימו הליכי הגיוס לצה"ל עד אוגוסט 2010, או התנדבו לשירות לאומי.
- 4.6% מכלל בוגרי/ות התוכנית שהינם מלש"ב, לא התגייסו לצה"ל או לשירות לאומי.

ב. בנים – בוגרי התוכנית

- 96.0% מכלל הבנים בוגרי התוכנית בתשס"ט ומלש"ב, התגייסו ו/או מסיימים את תהליך הגיוס לצה"ל, בהשוואה ל – 74.2% מכלל הבנים המלש"ב בישראל, מתגייסים לצה"ל.
- 24.4% מכלל הבנים שהתגייסו, משרתים כלוחמים.
- 21.2% נוספים מכלל הבנים שהתגייסו, משרתים במקצועות תומכי לחימה.
- 6.7% נוספים מכלל הבנים שהתגייסו משרתים במקצועות יתר איכות

ג. בנות – בוגרות התוכנית

- 74.5% מכלל הבנות בוגרות התוכנית בתשס"ט ומלש"ב, התגייסו ו/או מסיימות את תהליך הגיוס לצה"ל, בהשוואה ל – 53.6% מכלל הבנות המלש"ב בישראל ומתגייסות לצה"ל
- 20.0% נוספים, מכלל הבנות בוגרות התוכנית ומלש"ב, התנדבו לשירות לאומי.
- סה"כ 94.5% מכלל הבנות בוגרות התוכנית, התגייסו לצה"ל או לשירות לאומי ו/או ישלימו הליכי הגיוס עד אוגוסט 2010

ה. ההשוואה של שיעור הגיוס לצה"ל בישראל, עם בוגרי תכנית תפנית – סטארט, שתלמידיה הינם נוער בסיכון, הינה השוואה המחמירה עם בוגרי התוכנית (ראה להלן, נתוני הפתיחה של תלמידים אלה, בכיתה ט', טרם הצטרפותם לתוכנית).

הישגיהם הלימודיים של מסיימי יב' תשס"ט, לפני ההצטרפות לתוכנית, עת היו בכיתה ט'

1. ממוצע מס' ציונים שליליים לתלמיד - 6.9.

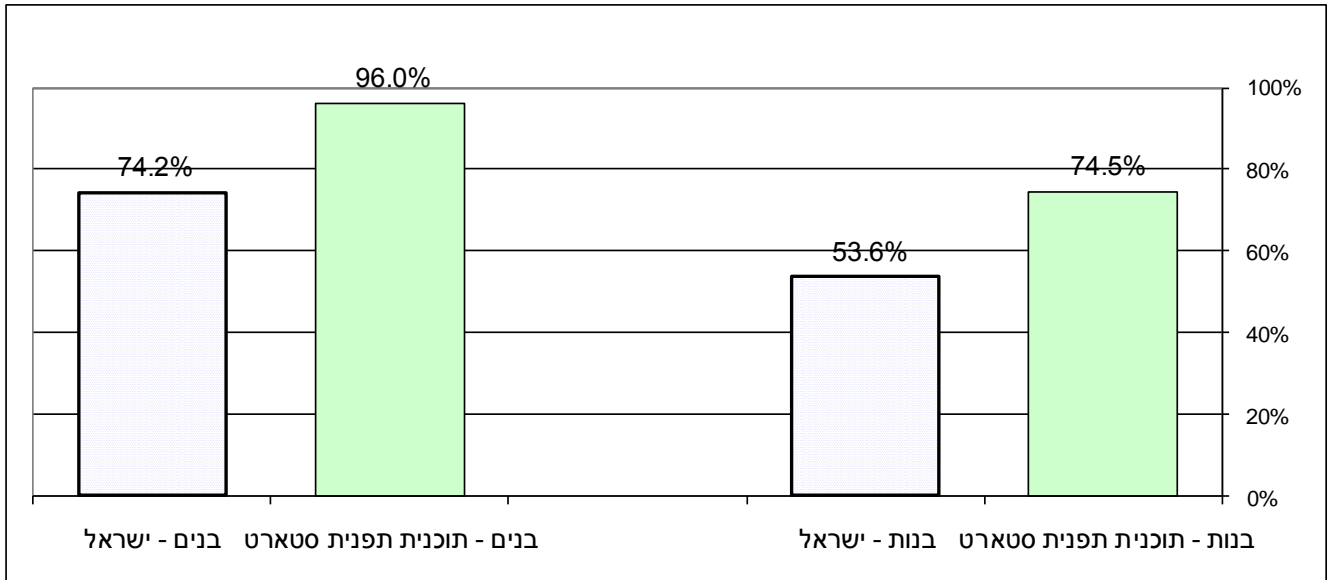
2. ציון ממוצע - 51.9.

3. שיעור בעלי 7 ציונים שליליים ויותר מהמתחילים לימודיהם בתוכנית בכיתה י' – 51.9%.

5. שיעור גיוס לצה"ל מקרב המלש"ב בתוכנית, בהשוואה לישראל

- 96.0% מהבנים המלש"ב, התגייסו או מסיימים הליכי גיוס עד אוגוסט 2010.
- 74.5% מהבנות המלש"ב, התגייסו לצה"ל או מסיימות הליכי גיוס עד אוגוסט 2010.
- בישראל (2008) – 74.2% מכלל הבנים המלש"ב, התגייסו לצה"ל³
- שיעור הגיוס לצה"ל בקרב הבנים בוגרי תוכנית סטארט תשס"ט, גבוהה ב-21.8% משיעור גיוס הבנים בישראל (2008).
- שיעור הגיוס לצה"ל בקרב הבנות בוגרות תוכנית תפנית סטארט, גבוהה ב-20.9% משיעור גיוס הבנות בישראל (2008).

גרף מס' 1 – שיעור המתגייסים לצה"ל מתוך בוגרי/ות התוכנית ומלש"ב עפ"י מגדר, בהשוואה לישראל



² במחנה, 2009, גיליון 10, http://dover.idf.il/IDF/News_Channels/bamahana/09/10/04.htm
³ דובר צה"ל, 2009, שירות נשים בצה"ל, עמוד 12, <http://dover.idf.il/IDF/dover/woman.pdf>

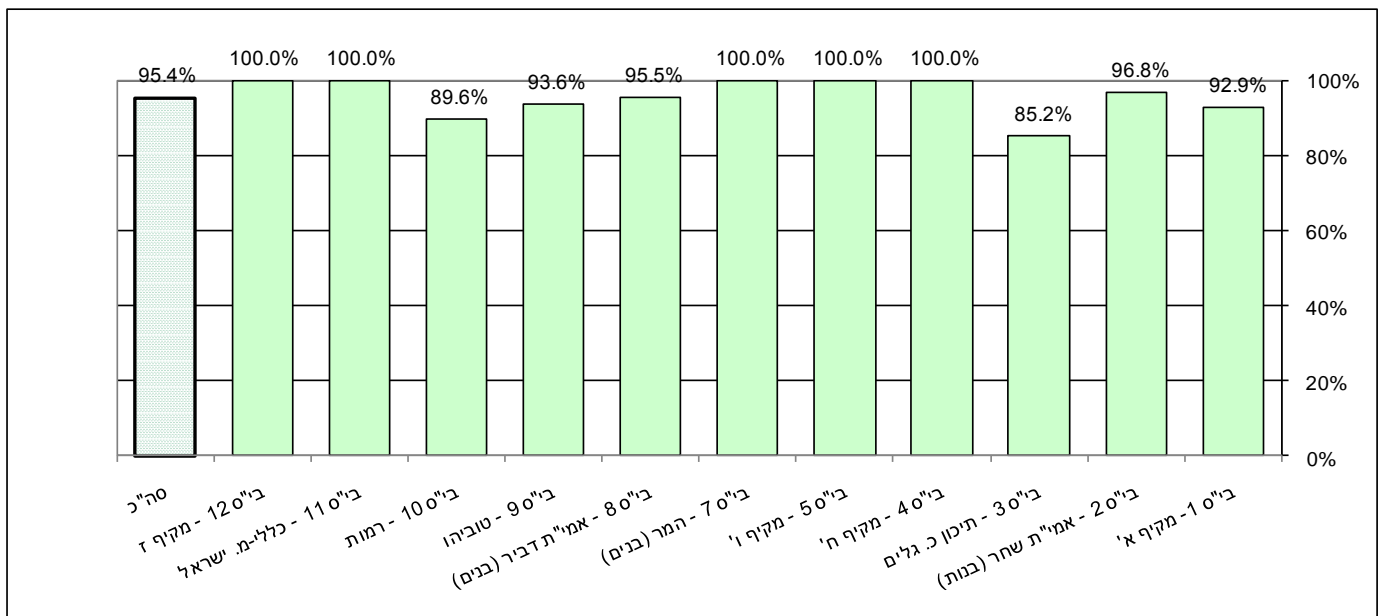
6. סה"כ (בנים ובנות) הגיוס לצה"ל וההתנדבות לשירות לאומי מהמלש"ב, עפ"י בתי ספר⁴.

- 96.0% מהבנים בוגרי יב' ומלש"ב – התגייסו לצה"ל.
- 94.5% מהבנות בוגרות יב' ומלש"ב – התגייסו לצה"ל והתנדבו לשירות לאומי.
- 95.4% מהבנים והבנות בוגרי/ות יב' בתוכנית, - התגייסו לצה"ל והתנדבו לשירות לאומי.

לוח מס' 2 - התפלגות סה"כ הגיוס לצה"ל וההתנדבות לשירות לאומי

התגייסו לצה"ל ולשירות לאומי		שירות לאומי		התגייסו או מסיימים הליכי גיוס		מלש"ב			בוגרי התוכנית (ללא בי"ס אל נור*)		פיקוח	מס' בי"ס	בית ספר	ישוב			
בנים ובנות	בנות	בנים	בנות	בנים	בנות	סה"כ	בנות	בנים	סה"כ	בנות					בנים		
%	N	%	N	%	N	N	N	N	N	N	N						
92.9%	26	92.3%	12	93.3%	14	1	0	11	14	28	13	15	28	מ"מ	בי"ס 1	מקיף א'	באר שבע
96.8%	30	96.8%	30	-	0	20	0	10	0	31	31	0	31	ממ"ד	בי"ס 2	שחר (בנות)	בית שמש
85.2%	23	77.8%	7	88.9%	16	0	0	7	16	27	9	18	28	התיש.	בי"ס 3	תיכון כ. גלים	כפר גלים
100.0%	25	100.0%	11	100.0%	14	2	0	9	14	25	11	14	26	מ"מ	בי"ס 4	מקיף ח	באר שבע
100.0%	46	100.0%	20	100.0%	26	3	0	17	26	46	20	26	47	מ"מ	בי"ס 5	מקיף ו	באר שבע
100.0%	18	-	0	100.0%	18	0	0	0	18	18	0	18	18	ממ"ד	בי"ס 7	המר (בנים)	בת ים
95.5%	21	-	0	95.5%	21	0	0	0	21	22	0	22	22	ממ"ד	בי"ס 8	דביר (בנים)	בית שמש
93.6%	44	100.0%	19	89.3%	25	2	0	17	25	47	19	28	48	מ"מ	בי"ס 9	טוביהו	באר שבע
89.6%	43	77.8%	14	96.7%	29	1	0	13	29	48	18	30	48	מ"מ	בי"ס 10	רמות	בת ים
100.0%	10	100.0%	6	100.0%	4	0	0	6	4	10	6	4	11	התיש.	בי"ס 11	כללי	מ. ישראל
100.0%	44	100.0%	18	100.0%	26	0	0	18	26	44	18	26	45	מ"מ	בי"ס 12	מקיף ז	באר שבע
95.4%	330	94.5%	137	96.0%	193	29	0	108	193	346	145	201	352	סה"כ			

גרף מס' 2 - התפלגות סה"כ (בנים ובנות) הגיוס לצה"ל וההתנדבות לשירות לאומי, עפ"י בי"ס

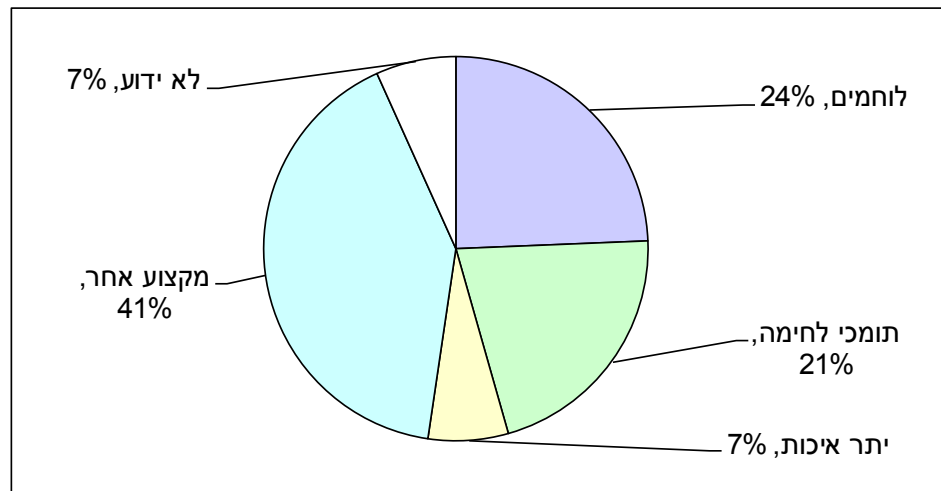


⁴ ללא 47 בוגרי יב' בתוכנית מבי"ס אל-נור מהיישוב חורה השייכים למגזר הבדואי ואינם מחויבים לשירות ביטחוני (מלש"ב).

7. הבנים שהתגייסו לצה"ל עפ"י סוג התפקיד הצבאי

- 24.4% מהבנים שהתגייסו לצה"ל מוינו לתפקיד לוחמים (לוח 7).
- 21.2% מהבנים שהתגייסו לצה"ל מוינו לתפקיד תומכי לחימה (לוח 7)
- 6.7% מהבנים שהתגייסו לצה"ל מוינו לתפקידי יתר איכות (לוח 7).
- 40.9% מהבנים שהתגייסו לצה"ל מוינו לתפקידים אחרים (לוח 7).
- פרטי התפקידים אליהם מוינו 6.7% מהבנים שהתגייסו לצה"ל – לא ידועים.

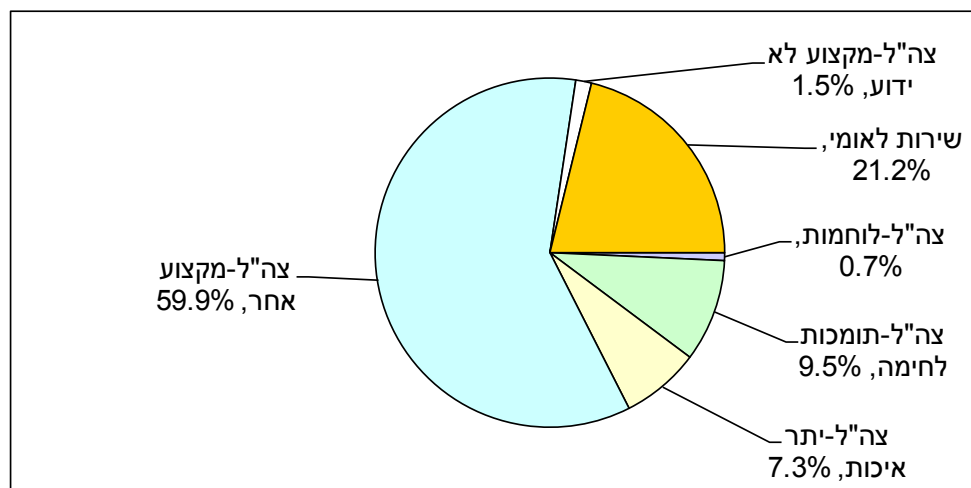
גרף מס' 3 - התפלגות הבנים המתגייסים לצה"ל עפ"י סוג התפקיד הצבאי



8. הבנות שהתגייסו לצה"ל והתנדבו לשירות לאומי עפ"י סוג התפקיד

- 137 בנות בוגרות יב' בתוכנית תפנית – סטארט תשס"ט, התגייסו לצה"ל (לוח 7) ולשירות לאומי עפ"י הפירוט הבא:
- 0.7% מהבנות הנ"ל מוינו בצה"ל לתפקיד לוחמות (לוח 8).
 - 9.5% מהבנות הנ"ל מוינו בצה"ל לתפקיד תומכות לחימה (לוח 8).
 - 7.3% מהבנות הנ"ל מוינו בצה"ל לתפקידי יתר איכות (לוח 8).
 - 59.9% מהבנות הנ"ל מוינו בצה"ל לתפקידים אחרים (לוח 8).
 - 21.2% מהבנות הנ"ל התנדבו לשירות לאומי (לוח 8).
 - 1.5% מהבנות הנ"ל מוינו בצה"ל לתפקידים לא ידועים (לוח 8).

גרף מס' 4 - התפלגות הבנות שהתנדבו לשירות לאומי והתגייסו לצה"ל, עפ"י סוג התפקיד הצבאי



9. מסקנות

א. ההשערה שלמרות תנאי הפתיחה של תלמידי התוכנית (טרם הצטרפתם אליה בסוף כיתה ט') שיעורי הגיוס לצה"ל של בוגרי התוכנית יהיו דומים למקובל בישראל אוששה, יותר מכך: שיעור הגיוס לצה"ל בקרב הבנים בוגרי תוכנית סטארט תשס"ט, גבוהה ב-21.8% משיעור גיוס הבנים בישראל (2008) ושיעור הגיוס לצה"ל בקרב הבנות בוגרות תוכנית תפנית סטארט, גבוהה ב-20.9% משיעור גיוס הבנות בישראל (2008) וזאת למרות שלא התבצעה במסגרת התוכנית פעילות יזומה להכנה לגיוס לצה"ל.

ההשוואה של שיעורי הגיוס לצה"ל מקרב בוגרי תוכנית תפנית – סטארט לשיעורי גיוס לצה"ל בישראל, מחמירה עם בוגרי התוכנית בשל היותם נוער בסיכון לנשירה, טרם הצטרפותם לתוכנית, כפי שהוצג בדו"ח.

ב. הממצאים מצביעים על כך שהתוכנית בדרך פעולתה מצליחה לתרום ולתעל את בוגריה למסגרת החברתית הנורמטיבית הראשונה בה נפגשים כבוגרי התוכנית וכאזרחים.

נספח מס' 1

תוכנית תפנית לבגרות, מניעת נשירה - סטארט - תקציר

נסים (מקס) כהן

במטרה למנוע נשירה ולהעלות את שיעור הזכאים לבגרות, וכחלק ממדיניות קרן רש"י, הוקמה ומופעלת ע"י הקרן ושותפים, משרד החינוך במחוזות, אגף שח"ר ואגפי חינוך ברשויות המשתתפות, תוכנית תפנית- סטארט, בחט"ב ובבתי"ס תיכוניים בפריפריה, בקרב אוכלוסיית התלמידים המצויים בסיכון ובסטאטוס של נשירה סמויה. התוכנית פועלת ומבוססת על עקרונות שיטת צמצום הפערים, והלמידה המואצת של תוכנית תפנית – קרן רש"י שפותחה ע"י נסים כהן – סוציולוג חינוכי (כהן, נ., 1994⁵, 1998⁶, 2005⁷).

התוכנית מופעלת ע"י צוות ביה"ס שהוכשר לכך, ע"י צוות המנחים של תכנית תפנית. התכנית נמשכת כ- 3 וחצי שנים (מאמצע ט' ועד סוף יב), ומתקבלים אליה כ- 50 תלמידי כיתה ט' (בבתי"ס קטנים כ- 30) מכל ביה"ס. המתקבלים, מרביתם תלמידים בעלי לפחות 7 ציונים שליליים בתעודת ההערכה הבית ספרית בכיתה ט', וממוצע ציונים נמוך מ- 54, טרם השתתפותם בתכנית.

מטרת התכנית - למנוע נשירתם הגלויה והסמויה של תלמידים אלה ולהובילם לרכישת תעודת בגרות מלאה עד סוף כיתה יב' שתאפשר השתלבות חברתית נורמטיבית ומוביליות סטאטוס ואפשרות קבלה ללימודים באקדמיה.

הנחות יסוד

א. התכנית מניחה ומאמינה, שפרט לשיעור מזערי של חריגים כל אחד יכול להצליח בביה"ס ולהגיע להישגים מרשימים. היכולת הקוגניטיבית הנדרשת לשם הצלחה הישגית בביה"ס, הנה בתחום יכולתו של כל מי שאינו מפגר. יש ילדים הזקוקים לסיוע יותר מאחרים ו/או לגישה שונה ו/או לקצב שונה, אולם, בדרך זו או אחרת כל ילד מסוגל להצליח בביה"ס. הנחות מעין אלה עומדות גם בבסיס תוכניותיהם של סייזר ט. (עיין אצל שרון, ש. שחר ח. ולוין, ת., 1988⁸), לוין ה., 1997¹⁰, ועוד.

ב. מדי ספטמבר מתחילים אלפי תלמידים את לימודיהם בכיתה א', בהתרגשות, במוטיבציה והתלהבות של התלמיד, הוריו ואחיו, התרגשות המלווה בצפיות אדירות מביה"ס, צפיות להצלחה לימודית, אושר, רכישת דעת, מימוש עצמי, מיצוי פוטנציאל קוגניטיבי וסלילת מסלול הצלחה עתידית דרך ההצלחה הישגית בביה"ס. אולם כידוע, בקרב חלק מהתלמידים והוריהם **תוך מספר שבועות או חודשים החלום והתקווה מתפוגגים. חלק מהתלמידים מתחילים לצבור "כישלונות לימודיים"**. הכישלונות הם לרוב "פומביים", יום יומיים, הבאים לידי ביטוי בבחנים ו/או מבחנים למיניהם (גם אם לא פורמאליים). במספר מקצועות לימוד ולא פעם מתועדים כציונים או הערכות כתובות, גם בתעודות הערכה המוצגות בפני ההורים שאך לא מזמן היו מלאי תקווה.

למרות זאת, תלמידים שעדיין לא שולטים במיומנויות היסוד, יעלו לכיתה ב', ג' וכן הלאה כשחלק מהתלמידים ממשיכים לצבור כישלונות ברמות שונות של עקביות. **את התלמידים הללו המערכת נוטה לכוון "תת משיגים" או בשמות חלופיים.** אלה בשל רצף הכישלונות המתמשך נקלעים לתפיסה סובייקטיבית כוזבת ומוטעית לפיה יכולתם להגיע להישגים מרשימים, הנה נמוכה. תפיסה סובייקטיבית כוזבת וכושלת זו התפתחה כתהליך במשך השנים בהם צברו אי-הצלחות, ומתעצמת עם כל "כישלון" נוסף. "תודעה כוזבת" זו, מועברת במעגלים לחברים בכיתה, ל"קבוצת השווים", להורים, לצוות ההוראה, להנהלת ביה"ס ועוד. כך, **שמתפתח תהליך אינטראקציוני - סימבולי של "תת-משיג" אין עליו שליטה, הפועל כ"מעגל קסמים" המתחזק עם כל "כישלון" נוסף ומוביל לחוסר מוטיבציה ויאוש.**

לרוב, בעקבות אלה, מנותבים תלמידים אלה להקבצות נמוכות בחטה"ב ולמסלולי לימוד נמוכים (בתי"ס תיכוניים), בהם תוכניות הלימוד נמוכות, חסרות אוריינטציה עתידית רלוונטית והמשכית ה"מסדרות" ציפיות נמוכות וההוראה בהם "מואטת". בשל אלה ובשל חוסר המוטיבציה ההולך וגובר, הפער הלימודי בין ה"תת משיג" לבין ה"מצליחנים", הולך וגדל עד לממדים שאין כמעט אפשרות לצמצמם, אלא בדרכים ייחודיות ומורכבות. (לדוגמא, הניסיון מראה, שהפער הלימודי בין תלמידי הקבצה ג' לבין תלמידי הקבצה ב' במתמטיקה, בכיתה ח' הוא לרוב של מעל שנת לימודים אחת, ולרוב אף הרבה יותר, זאת בטרם מדדנו פערים במקצועות לימוד אחרים).

⁵ כהן, נ., "פרייקט הבגרות – בית דגן, מודל יישומי לצמצום נשירה מביה"ס והגדלת שיעור רוכשי תעודת בגרות" מתוך "מנייתוק לשילוב" מס' 6, משרד החינוך והתרבות, 1994, עמ' 49 – 66. <http://noar.education.gov.il/main/upload/docs/nituk6f.doc>

⁶ כהן, נ., "פרייקט הבגרות בשיטת המבצע הלימודי", משרד החינוך והתרבות, 1998.
כהן, נ., "שיטת המבצע הלימודי (צמצום הפערים המואץ)", משרד החינוך והתרבות, 1998.

⁷ כהן, נ., "אומץ לבגרות", כיתה עיונית מואצת – הגברת הצלחה לימודית ככלי למניעת נשירה מביה"ס" משרד החינוך, 1998.

⁸ כהן, נ., "תוכנית תפנית לבגרות – סטארט, כיתה עיונית מואצת, שינוי מבני מסלול צומח", קרן רש"י ומשרד החינוך, 2005.

⁹ שרון, ש. שחר, ח. ולוין, ת., "ארגון מחדש של מערכת השעות בבית הספר העל יסודי, פרייקט אטלס", מתוך, "בית הספר החדשני - ארגון והוראה", הוצאת רמות-אוניברסיטת ת"א, 1988, עמ' 197-203.

¹⁰ לוין, ה., בתי ספר מואצים-רקע, פילוסופיה ועקרונות, מתוך, פלדי, א., "החינוך במבחן הזמן", רמות, אוניברסיטת תל אביב, 1997, עמ' 132-141.

ג. התודעה הסובייקטיבית הכושלת, בה שבו התלמיד ה"לא מצליח", סותרת את הדרישות הבית ספריות ממנו למלא את תפקיד התלמיד ולרכוש הישגים גבוהים. בעקבות סתירה זו מתפתח אצל ה"תת משיג" דיסונאנס קוגניטיבי, שההיחלצות ממנו מתרחשת לא פעם דרך רציונליזציות, הבאות לידי ביטוי גם בהתנהגות א-קונפורמית או בהצהרות שהלימודים לא נחוצים וכדומה, לנשירה סמויה, ובחלק מהמקרים בשל שיקולי רווח והפסד (עפ"י, 1973 Boudon, R.¹¹), גם לנשירה גלויה מביה"ס המתרחשת בעיקר מההקבצות והמסלולים הנמוכים, בעיקר בשלב המעבר בין ט' ל"י, (כך שההקבצה הנמוכה מהווה את "מחסן" הנושרים העתידיים) ואף לפנייה לסטייה חברתית כאפיק אלטרנטיבי בלתי לגיטימי להצלחה הבית ספרית שלא מומשה, להשגת מטרות לגיטימיות (מרטון¹², ר., 1984) וכמנגנון "תצורה – תגובה" (עפ"י כהן¹³, א., 1967) המבטא כעס ניכור ונקמה במערכת, ומסביר את התנהגויותיהם של המשתתפים ל"תת התרבות העבריינית" (שם, 1967).

ברמת הפרט, תהליך צבירת הכישלונות כבר בשלבי החינוך הראשוניים והמשכו במיין להקבצות ומסלולים נמוכים **מדכדך ומתסכל**, בעל השלכות שליליות ארוכות טווח על תפיסתו הסובייקטיבית של התלמיד, את יכולתו (ותפיסת האחרים את יכולתו) ועל הסטאטוס ותעסוקתו העתידית, ובשל חוסר המוביליות כלפי מעלה להקבצות הגבוהות, מהווה אף חריצת גורל בגיל צעיר. הדכדוך הוא בנוסף, מנת חלקם של הורי התלמיד שלא פעם מאשימים את עצמם בכישלון. **ברמה החברתית**, לא ניתן להתעלם מהפערים הלימודיים ההולכים וגדלים מדור לדור ומהחפיפה הקיימת בין אי הצלחה בבית הספר לבין מוצא אתני גם בקרב בני הדור השני (ראה נהון, י., 1987) והנטייה המסתמנת גם לגבי הדור השלישי. וכן מהחפיפה הקיימת בין רקע חברתי- כלכלי ואזור מגורים (פריפריה או מרכז) לבין הישגים לימודיים בית ספריים. חפיפות אלה, פוגעות בסולידריות החברתית.

ד. בהתאם לממצאים המחקריים (ראה אצל הרן, ק. ג., 1990¹⁴) ניתן לסכם שהסיבות לאי הצלחה לימודית (שלא פעם באה לידי ביטוי בנשירה מביה"ס) אינן קוגניטיביות בעיקרן אלא, סוציולוגיות, תרבותיות, פסיכולוגיות-חברתיות, מערכתיות וארגוניות. ובאופן גס, ניתן לחלקם לשניים:

1. **משתנים בלתי תלויים פנים בית-ספריים** - כגון, מבנה ביה"ס - מסלולים והקבצות מתייגות ומכאן "אפקט הגולם", תוכניות לימוד "רדודות", לא רלוונטיות, חסרות אוריינטציה עתידית מאתגרת, צפיות נמוכות, ה"מדכאים" את הפוטנציאל הקוגניטיבי הקיים אצל התלמידים ומוביל ל"כישלונות". כמו כן, ה"אנונימיות" שעליה הצביע סוזר ועוד (ראה גם אצל שרן, ש. שחר, ח. לוי, ת., 1988)¹⁵ ועוד.

2. **משתנים בלתי תלויים חוץ בית ספריים** - סיבות שלא פעם ביה"ס מתייחס אליהן ככאלה שאין לו עליהן שליטה כגון, השפעת סביבת המגורים, אי תמיכה של אחרים-משמעותיים, העדר מודלים חיוביים לחיקוי, סיבות רגשיות התלויות באישיות התלמיד או בנסיבות חיים וכדומה.

התוכנית מאמינה שמצב זה אינו "מכת גורל, ומורי וצוותי הלמידה בביה"ס בדרך פעולה שונה, יכולים לשנותו.

ה. שיטה ודרך פעולה

בהתאם לנאמר, על מנת לשחרר התלמידים שביה"ס ניכשל איתם, ומצויים בסכנת נשירה גלויה, מהמדוכאות ולהתקדם משמעותית, לקראת שחרור שאחד מביטוייו הוא הצלחה לימודית, עפ"י אמות מידה אוניברסאליות, יש לפעול באופן בלתי שגרתי.

1. יש לשנות ולהפוך על פיה את "התודעה הכוזבת" בה שבו התלמיד (גם הוריו, מוריו, הנהלת ביה"ס, קבוצת השווים וקבוצת התלמידים אליה משתייך) ולפיה הוא אינו מסוגל להגיע להישגים מרשימים.

באמצעות הפעלת תהליכים לימודיים מחודשים (רצוי במקצועות הלימודיים ה"מרבדים" הנתפסים כ"קשים" כגון מתמטיקה) המובילים את התלמידים הללו לשרשרת הצלחות והישגים גבוהים, עפ"י אמות מידה אוניברסאליות (כגון מבחני בגרות, מבחני סטנדרט), תוך פרקי זמן קצרים יחסית, תוך השקעה גדולה יחסית של התלמיד והפעלת תהליך "מיקוד שליטה" פנימי, שרשרת הצלחות לימודיות אמיתיות ודיאלוג בו מובן לתלמיד הקשר שבין השקעה להצלחה. ההצלחה שהושגה בפרק זמן קצר יחסית. עובדה המהווה תשתית תודעתית חדשה שונה מזו שהייתה.

2. דרך הפעולה, צריך שתיתן מענה הוליסטי ומובנה למשתנים הפנים בית-ספריים, המסבירים את אי הצלחה לימודית. פעולות כגון, תוכניות לימודיים מאתגרות, רלוונטיות, שבאמצעותן ניתן לבצע מובילית כלפי מעלה ביחס

¹¹ Boudon, R., "Education, Opportunity and Social Mobility", N.Y. Wiley, 1973, pp. 216 – 219.

¹² מרטון, ר., "סטייה חברתית", מתוך, "האדם בחברה מבוא לסוציולוגיה", יחידה 2, האוניברסיטה הפתוחה, 1984, עמ. 25-33.

¹³ כהן, א., "נערים עבריינים, תרבות הכנופיה", מתוך, "מגמות" ט' 1, 1967, עמ. 19-42.

¹⁴ הרן, ק. ג., "מגבלות החינוך הבית ספרי ואפשרויותיו", אקדמון, 1990.

¹⁵ שרן, ש. שחר, ח. לוי, ת., "ארגון מחדש של מערכת השעות בבית הספר העל יסודי, פרויקט אטלס", מתוך, "בית הספר החדשני - ארגון והוראה", הוצאת רמות-אוניברסיטת ת"א, 1988, עמ. 197-203.

למבנה הסמוי והגלוי של ביה"ס (הקבוצות, מסלולים), בתמיכה מלאה ואמיתית של הנהלת ביה"ס וע"י מורי ביה"ס. דרך פעולה זו יוצרת יעד מאתגר ורלוונטי לתלמיד ומשרדת כלפיו ציפיות גבוהות

3. דרך הפעולה, צריך שתיתן מענה הוליסטי (מובנה) למשתנים החוץ בית- ספריים, המסבירים את אי הצלחה בביה"ס.

כגון, קבוצות למידה קטנות, מתן מענה רגשי לצרכי התלמיד באמצעות מנהיג (רכז) המפתח קשר רגשי עמוק עם התלמיד ויכול להוות דמות להזדהות, ומהווה "אחר משמעותי" וכתובת לכל בעיה ונושא. מערכת יחסים "דפוזיט" (להיפך מספציפית) של כל צוות הלמידה עם התלמיד, כדי לאפשר זאת, יש להתמקד במס' מקצועות לימוד מצומצם יחסית ומס' תלמידים קטן יחסית אותם מלמד צוות הלמידה. ההורים שותפים ומסכימים לכל התהליך ופעילים בו. התהליך הלימודי יהיה קבוצתי ובו תפנתן קבוצת למידה שתהווה קבוצה חברתית תומכת למידה, ומתחרה לחיוב בהשפעותיה ביחס להשפעות "קבוצת השווים" (שלעיתים הנורמות בה – מתנגדות לתהליך המוצע), כל זאת תוך כבוד וקבלת הפלורליזם התרבותי.

4. בשל הפערים הלימודיים הגדולים שצברו תלמידים אלה, תהליך הלמידה המחודש לקראת יעדים מאתגרים, רלוונטיים ומוביליים, מהווה צמצום של פער לימודי גדול הנמדד בכמה שנות לימוד. לכן הדרך היחידה ככל הנראה לצמצם פער זה, היא למידה **מואצת**, של **כמות חומר לימודי גדולה יחסית**, **בפרק זמן קצר יחסית**. **אין מדובר בלמידה מהירה**, המדובר **בלמידה אפקטיבית מהרגיל לה מוקדש זמן רב יותר**, **בפרק זמן קצר מהרגיל**. (כך הלמידה תתבצע גם בשעות אחה"צ והערב, גם בימי חופשה ועוד) וכוללת תהליכים מוטיבציוניים אישיים וקבוצתיים, לפני הלמידה ובזמן הלמידה, דרמה, שבירת שיגרה ושינוי סביבה לימודית, התמקדות במספר

הפעלת כל 4 הרכיבים העיקריים הנ"ל במלואם,

יוצרת זרימה סינרגטית, לא שגרתית של למידה מחודשת ההולכת ומתעצמת ומאפשרת למידה אפקטיבית, ומואצת בהרבה ביחס לרגיל גם עם תלמידים שלא האמינו ביכולתם להצליח, וממצב של חוסר תפקוד לימודי, הם מוחזרים למעגל למידה ברמת כיתה עיונית.

עקרונות פדגוגיים נוספים המתורגמים לפעולות יומיומיות בבית הספר:

- נחישות וחשיבה תוצאתית,
- הצלחה מתמדת של כל תלמיד בכל מפגש למידה,
- מחויבות ואחריות הצוות לתוצאות,
- מעקב אישי מתמיד,
- עבודת צוות ו
- ריבוי הזדמנויות להצלחה.

רכיבי השיטה, תורגמו ארגונית ופדגוגית ל"שני מבני" הוליסטי המופעל בכיתות התוכנית, המופעלות, ע"י צוות ביה"ס שהוכשר (ע"י צוות מנחי תכנית תפנית) לכך, ובאחריותו.

1. **רמת המבנה** - עקרונות התכנית תורגמו מבנית וכוללים את הרכיבים המבניים העיקריים הבאים

- **קבוצות למידה קטנות** - מורה לכל קבוצת למידה, שגודלה הממוצע – 17 תלמידים.
- **הנהגת התכנית עי רכז - מחנך** - בהיקף העסקה גדול מהרגיל, למקסימום 32 תלמידים.
- **שיחות קבוצה** – מידי בוקר ובסוף כל יום למידה וכן בעת למידה אחרי שעות הלימודים.
- **שיחות אישיות** - עם כל תלמיד, **וביקורי בית** הורי כל התלמידים.
- **שילובי מעגלים**, של כל ה"אחרים המשמעותיים" (אסיפות הורים)
- **שלושה סוגי מקצועות לימוד** הנלמדים בהתאם לחלוקה הבאה:
 1. **מקצועות לימוד בגרותיים**.
 2. **מקצועות חובה** (מקצועות הנלמדים עפ"י החלטת ביה"ס, כגון יהדות, או דמוקרטיה, ובנוסף להם, גם מקצועות המהווים חלק מהתכנית, כגון הכנה לצה"ל ולשירות לאומי המתבצעים בכיתה יב'),
 3. **מקצועות בחירה** (עפ"י החלטת התלמיד – מכוונים לכוחות חזקים, כגון אמנות)
- **למידה מואצת סמסטריאלית** - שנה"ל מחולקת לחצאים, ומקצועות החובה לבגרות (14 יח"ל) נלמדים סמסטריאלית
- המקצוע המוגבר לבגרות, נלמד בכיתות יא' ויב'. מקצועות החובה והבחירה נלמדים בהתאם לאופן המופעל בביה"ס
- **למידה מואצת גם מעבר לשעות הלימוד הרגילות** – כחלק מהלמידה המואצת, מתבצעת למידה גם, בשעות אחה"צ והערב, ימי לימוד מרוכזים ומרתונים לימודיים שחלקם מתבצעים מחוץ לביה"ס.

נספח מס' 2

מכתבו של סא"ל חיים כהן – סגן מפקד מערך מגן, צה"ל, אודות נתוני הגיוס לצה"ל בדו"ח בוגרי תוכנית סטארט, תשס"ט.



1
שמור

לשכת מפקד מערך מג"ז



מג"ז	מערך
תמפקד	לשכת
0304-3552	טל':
0304-6221	פקס:
1403	שוטף
חודשי	א'
2010	12

מר אלי אלאוף- מנכ"ל קרן רש"י
קצין חינוך ראשי- תא"ל אלי שרמייסטר

לכב' מר ניסים כהן- מנהל תוכנית "תפנית" קרן רש"י

הנדון: נתוני הגיוס לצה"ל בקרב בוגרי תוכנית "תפנית" בשנת תשס"ט

1. אני מברך את קרן רש"י ומשרד החינוך על הפעלת התוכנית "תפנית- סטארט" שמקבלת אליה נוער בסיכון ומובילה אותם לרכישת תעודת בגרות. כמו כן, מברך על שיתוף הפעולה בין הנהלת התוכנית לחיל החינוך והנוער, מערך מג"ז.
2. אני מברך את "תפנית- סטארט" על שיעורי הגיוס הגבוהים של בוגרי התוכנית לשנת תשס"ט (שיעור גיוס בנים 96% מקרב בוגרי התוכנית ושיעור גיוס בנות של 75% מקרב בנות התוכנית).
3. בחמשך לשיתוף הפעולה ולבקשתכם הועברו אליכם באופן מוצפן נתוני הגיוס.
4. עיינתי בדו"ח טרם פרסומו ואני מאשר כי כלל נתוני הגיוס המופיעים בו תואמים את הנתונים שהועברו על ידי הח"מ (קיימת חלוקה של המתגייסים בחתום למאפייני אשכולות המקצוע הצבאיים עליהם המלצנו).
5. אני מאחל בהצלחה לתוכנית ומקווה לחמשך שיתוף פעולה פורת,
6. בברכה,

חיים כהן, סגן מפקד מערך מג"ז
סא"ל

1403שמור

ביבליוגרפיה

- במחנה, גיליון מס' 10, 2009, http://dover.idf.il/IDF/News_Channels/bamahana/09/10/04.htm
- דובר צה"ל, "סקירה מיוחדת, שירות נשים בצה"ל", 2009, עמ' 12, <http://dover.idf.il/IDF/dover/woman.pdf>
- הרן, ק. ג., "מגבלות החינוך הבית ספרי ואפשרויותיו", אקדמון, 1990.
- כהן, א., "נערים עבריינים, תרבות הכנופיה", מתוך, "מגמות" ט' 1, 1967, עמ. 19-42.
- כהן, נ., "פרויקט הבגרות – בית דגן, מודל יישומי לצמצום נשירה מביה"ס והגדלת שיעור רוכשי תעודת בגרות" מתוך "מניתוק לשילוב" מס' 6, משרד החינוך והתרבות, 1994, עמ. 49 – 66.
<http://noar.education.gov.il/main/upload/docs/nituk6f.doc>
- כהן, נ., "פרויקט הבגרות בשיטת המבצע הלימודי", משרד החינוך והתרבות, 1998.
- כהן, נ., "שיטת המבצע הלימודי (צמצום הפערים המואץ)", משרד החינוך והתרבות, 1998.
- כהן, נ., "אומ"ץ לבגרות", כיתה עיונית מואצת – הגברת הצלחה לימודית ככלי למניעת נשירה מביה"ס" משרד החינוך, 1998.
- כהן, נ., "תוכנית תפנית לבגרות – סטארט, כיתה עיונית מואצת, שינוי מבני מסלול צומח", קרן רש"י ומשרד החינוך, 2005.
- ליון, ה., בתי ספר מואצים-רקע, פילוסופיה ועקרונות, מתוך, פלדי, א., "החינוך במבחן הזמן", רמות, אוניברסיטת תל אביב, 1997, עמ' 132-141.
- מרטון, ר., "סטייה חברתית", מתוך, "האדם בחברה מבוא לסוציולוגיה", יחידה 2, האוניברסיטה הפתוחה, 1984, עמ. 25-33.
- שרן, ש. שחר, ח. ליון, ת., "ארגון מחדש של מערכת השעות בבית הספר העל יסודי, פרויקט אטלס", מתוך, "בית הספר החדשני- ארגון והוראה", הוצאת רמות-אוניברסיטת ת"א, 1988, עמ. 197-203.
- תוכנית תפנית, "תוכנית תפנית לבגרות סטארט, דו"ח ביניים – סיכום תוצאות תשס"ט", קרן רש"י, ינואר 2010.
- Boudon, R., "Education, Opportunity and Social Mobility", N.Y. Wiley, 1973, pp. 216 – 219